



Nationalmuseets etnografiske Samling 1951.

Geografisk Tidsskrift, Bind 52 (1952)

Link til pdf:

http://img.kb.dk/tidsskriftdk/pdf/gto/gto_0052-PDF/gto_0052_69776.pdf

Link til webside:

<http://tidsskrift.dk/visning.jsp?markup=&print=no&id=69776>

pdf genereret den : 22/5-2008

Nationalmuseets etnografiske Samling 1951.

Den 26. maj havde Etnografisk Samling den sorg, at Nationalmuseets direktør, dr. phil. Poul Nørlund, afgik ved døden under et rekreationsophold efter et længere sygeleje. Dr. Nørlunds eget fag, historie, lå fjernt fra Etnografisk Samlings arbejdsområde; men som museets øverste myndighed omfattede han også denne samlings virksomhed med aldrig svigtende interesse og viste altid stor og lydhør forståelse over for dens ønsker. Vi vil stedse her bevare hans minde i taknemlig erindring. Som det vil være almindelig kendt, udnævntes professor, dr. phil. Johs. Brøndsted, tidligere leder af de danske samlings forhistoriske afdeling, til dr. Nørlunds efterfølger.

Etnografisk Samlings arbejdsområde er og må være hele jorden i alle dens afkroge. Hvis dens opgaver skal løses tilfredsstillende, er det ikke nok at indskrænke virksomheden til indkøb af sådanne sager, som mere eller mindre tilfældigt tilbyder sig, men der må helst også foretages direkte studier og indsamlinger på de steder, hvor befolkningens oprindelige levevis endnu ikke er gået i opløsning under vor egen kulturs påvirkning. Det har stillet sig så heldigt, at museet efter krigen i rigt mål har kunnet drage nytte af den lange række ekspeditioner, som i disse år har viist, at krig og besættelse ikke har kuet dansk foretagsomhed. I 1951 har arkæologen Werner Jacobsen fortsat sine indsamlinger i Indien, og i forbindelse med de natur- og kulturhistoriske museer i Århus har to andre ekspeditioner arbejdet i Afrika, idet greve G. Ahlefeldt Bille påny har berejst Tanganyika Territoriet, og mag. scient. Johs. Nicolaisen har besøgt Sahara. Desuden har Samlingens leder deltaget i „Galathea“-færden under togtet i de indonesiske og pacifiske farvande. Under hans fravær var museumsinspektør, dr. scient. Helge Larsen konstitueret som afdelingens chef, samtidigt med at mag. scient. fru Henny Harald Hansen vikarierede for dr. Larsen.

Fra tid til anden — dog heldigvis med meget lange mellemrum — har Etnografisk Samling været udsat for angreb fra sider, der står uforstående over for dens videnskabelige og folkeopdragende betydning. At denne opfattelse ikke deles af det store flertal, fremgår på glædelig måde af det stadigt voksende besøgstal. Det har i årets løb sat en ny rekord, idet det er sprunget fra lidt over 59.000 til ikke mindre end 68.754, altså en tilvækst på næsten 10.000.

I dette smukke resultat har sikkert museets forsøg på popularisering en ikke uvæsentlig del. Som sædvanlig har der været afholdt omvisninger og skiftende småudstillinger i forhallen foruden talrige populære foredrag. I forårsserien „Fra Himalaya til Pearyland“ talte museumsinspektør Siiger om sine oplevelser „Blandt de sorte kafirer i Pakistans bjærge“ og „Hos de røde lamaer i Sikkims klostre“; museumsinspektør Helge Larsen holdt ligeledes to foredrag, henholdsvis „Syv somre blandt Alaskas eskimoer“ og „På spor efter eskimoerne forfædre“, og greve Eigil Knuth beskrev sit ophold „På jordens nordligste bopladser“. I efterårssaisonen talte mag. scient. Johs. Nicolaisen om „En sommer blandt tuaregerne“, og mag. scient. fru Henny Harald Hansen fremviste i forbindelse med et foredrag en række af museets orientalske dragter. Desuden vist forskellige film, nemlig „Inuit“ (Jette Bangs grønlandsfilm), „Indianerliv i New Mexico“, „En hausa-landsby“ og „Liv i Lapmarken“ med ledsagende tekster af dr. Larsen, museumsinspektør Yde og stud. mag. Klaus Ferdinand. Endelig har dr. Larsen også deltaget i UNIFO's undervisning med foredraget „På udgravning i Alaska“.

Takket være den ekstrabevilling til bogkøb, som nævntes i forrige årsberetning, er håndbiblioteket også i det forløbne år vokset betydeligt, og desuden er der gennem Det kgl. Bibliotek modtaget en del bøger efter afdøde godsejer Axel Jarl. Forskellige billeder af buskmænd og buskmandsmalerier er skænket af den danske vicekonsul i Windhoek, hr. Hans Callesen. En stor mængde tegninger og akvareller udført i Kina af afdøde telegrafist Ludvig Schwensen er foræret af maleren Sigurd Swane, fotografier af indonesiske folketyper er skænket af hr. Vilh. Jung, og en større samling fotografier og lysbilleder fra Siam, Indonesien, Kina og Japan er i følge testamentarisk bestemmelse modtaget efter afdøde lektor C. W. Franck.

Asien.

Museets i forvejen betydelige samlinger fra Indien har i de senere år modtaget en betydelig tilvækst, og som nævnt arbejder hr. Werner Jacobsen stadig i marken. Nogen samlinger fra ham er ikke

nået til København i årets løb; men i følge de indløbne oplysninger har han opmålt og gennemfotograferet fire hidtil upåagtede, hinduistiske huletempler fra det 6. århundrede ved Badami i Mysore, afsluttet sine studier blandt todaerne og yderligere undersøgt forskellige primitive junglestammer i Travancore. Fra Travancore stammer også en kano og en plov, skænket af ingeniør S. Rüdin-



Fig. 1. Træfigurer forestillende onde ånder. Nicobarerne.

ger, og fra fru E. Spove er modtaget en vugge fra Bombay. Et ejendommeligt fund, optaget på en mark ved Sosmark på Lolland allerede 1901, er en indisk bronzelampe med en lakshmifigur, foræret af snedkermester Johs. Matzen. En efterslæt fra den 3. centralasiatiske ekspedition er nogle tempelinstrumenter m. m. fra Ajmer i Rajputana, og desuden er der på vej en større tibetansk samling, tilvejebragt af h. kgl. h. prins Peter, der har virket i Sikkim i tilknytning til ekspeditionen. Et par dolke (mDah-dar), anvendt ved den lamaistiske gudstjeneste, er en gave fra købmand J. P. Steffensen, Nakskov, som selv i sin tid har hjembragt dem fra Himalaya.

Medens de mere omfattende forøgelser fra Indien og Central-Asien således endnu ikke var indtruffet ved årets udløb, stiller det

sig anderledes for det indiske arkipels vedkommende, idet en betydelig tilvækst allerede nu kan noteres herfra takket være havforsknings-skibet „Galathea“s togt i dette område. Under et kortvarigt ophold ved den gamle, danske koloni Nicobarerne lykkedes det ekspeditionen at indkøbe en lang række sager — åndefigurer, brugsting o. s. v. — som på fortrinlig måde supplerer, hvad der i sin tid førtes hjem med den gamle korvet „Galathea“ (fig. 1). Pragtstykket er dog en fuldstændig udliggerkano med udskårne stavnpnydelser. Ikke mindst forbavsende er det at se, hvor næsten sporløst de forløbne hundrede år er gået hen over øerne, bortset fra at de onde ånder nu undertiden afbildes i skikkelse af japanske faldskærmstroppe! Ved samme lejlighed modtoges for øvrigt en model af en malajisk fiskefælde, og redaktør Jørgen Benzon skænkede yderligere en træfigur fra Nicobarerne.

Under „Galathea“s fortsatte rejse havde Etnografisk Samlingsleder det held at kunne opholde sig en uge blandt bontoc-igoroterne i det nordlige Luzón, medens skibet foretog zoologiske og oceanografiske undersøgelser i Philippiner Graven.¹ Der blev således lejlighed til at tilvejebringe en samling på c. 60 numre fra en stamme, der tidligere kun har været yderst svagt repræsenteret i museet. Igoroterne, der til for få år siden var berygtede hovedjægere, lever endnu næsten uafhængige af den philippinske regering og har fastholdt en meget stor del af deres oprindelige kultur. Samlingen omfatter bl. a. flere hjemmevævede tøjler, en fuldstændig væv, primitive prydelser af svine- og bøffeltænder, våben af forskellig slags, flere typer af kurve o. s. v. Selv om den langt fra giver noget fuldstændigt billede af igoroternes levevis, da opholdet iblandt dem simpelthen var altfor kortvarigt til at tilvejebringe en komplet samling, giver den dog et forholdsvis fyldigt billede af deres tekniske kunnen. Under besøget i Manila skænkede desuden vor derboende landsmand, professor i zoologi ved University of the Philippines, dr. Tage Ellinger, en bue med tilhørende pile fra negritoerne på Luzón og et par genstande fra tagalerne. Ikke mindst glædeligt er det, at professor Ellinger har lovet også i fremtiden at hjælpe museet, der hidtil har været temmelig dårligt forsynet fra Philippinerne i modsætning til de andre dele af det malajiske område.

Nogleதாகiske genstande er modtaget som gave fra hr. Bogø Thullesen og brødrene Bernitt og et stykke fra Molukkerne fra

¹) Jf. Kaj Birket-Smith: The Rice Cultivation and Rice-Harvest Feast of the Bontoc Igorot. (Kgl. Danske Vidensk. Selsk. Hist.-Filol. Medd. Bd. 32, nr. 8. 1952).

generalkonsulinde Ruth Lunn. Desuden er der indkøbt et smukt, vævet tæppe fra Flores.

Nyerhvervelserne fra Bagindien er få, men til gengæld anseelige. I følge testamentarisk bestemmelse har museet efter afdøde gods-ejer Axel Jarl fået en stor, burmesisk buddhafigur af bronze, og dr. med. Oscar Horn har skænket en siamesisk kano. Ved køb er yderligere erhvervet en sandstensfigur forestillende Buddha siddende under den nihovede verdensslange, et typisk khmer-arbejde fra det 12. århundrede.

Fra Kina er årets værdifuldeste forøgelse uden tvivl en bronze-



Fig. 2. Bronzekumme (*kuei*) fra tidlig Chou-tid. Kina.

skål (*kuei*) fra tidlig Chou-tid, d. v. s. ca. 1050—950 f. Chr., til hvis anskaffelse Ny Carlsberg Fondet har bidraget med en betydelig sum (fig. 2). Stykket, der har en ualmindelig smuk, silkeglat patina, er dekoreret med et reliefbånd forestillende stiliserede fønikser på siderne af et dyrehoved og er forsynet med hanke i form af elefant-hoveder. Det er en type, som tidligere ikke har været til stede i museet og derfor ganske særlig velkomment. Et kinesisk maleri er skænket af museets trofaste ven, hr. Sophus Black, og fra en giver, der ønsker at forblive unævnt, er der modtaget nogle lerkar m. m. fra Han-dynastiet (206 f. Chr.—220 e. Chr.). Desuden er der købt en kinesisk hjælm, og en barnedragt er skænket af assistent Axel Randsleff.

Et såkaldt „tårnur“ (*yagura dokei*), et ualmindelig fremragende eksempel på japansk håndværkerdygtighed i det 19. århundrede,² er en gave fra urmager Thorkild Andresen. Da museet hidtil kun

²) Se D. Yde-Andersen: *Ure i den fjerne orient*. (Fra Nationalmuseets Arbejdsmark 1951).

har været i besiddelse af to japanske ure, begge af anden type, er dette stykke modtaget med særlig taknemlighed.

I forrige årsberetning blev det nævnt, at missionær Richard Madsen i Aden havde foretaget indsamlinger blandt de sydarabiske beduiner, og at hans bestræbelser allerede havde båret frugt. Som supplerung af de tidligere indkomne sager har hr. Madsen i år sendt en vugge og en læderbetrukket kurv fra de samme egne og fortsætter stadig sin meget påskønnede virksomhed.

Afrika.

Læserne af disse beretninger vil være kendt med, at museet i de senere år har søgt at udbygge sine samlinger fra de afrikanske nomader og hyrdefolk på grund af de forbindelseslinjer, der fra dem kan trækkes til de asiatiske kvægavlerkulturer. Som ovenfor omtalt har to ekspeditioner i 1951 arbejdet videre ud fra disse synspunkter. Målet for den ene var det centrale Sahara, idet mag. scient. Johs. Nicolaisen i tiden fra slutningen af maj til begyndelsen af september studerede tuaregerne i Ahaggar-området og foretog indsamlinger for Etnografisk Samling og det forhistoriske museum i Århus. Den anden af de nævnte ekspeditioner skyldes greve G. Ahlefeldt Bille, der i slutningen af året foretog en ny rejse til Øst-Afrika i samarbejde dels med Etnografisk Samling, dels med Århus naturhistoriske museum. Grev Ahlefeldt Bille, hvis store interesse for Afrikas oprindelige befolkning og dens kultur ved flere lejligheder er kommet museet til gode, var af Carlsberg Fondet sat i stand til at foretage indsamlinger både i det sydlige Tanganyika Territorium ned mod Lake Rukwa og blandt hadendoa- og beni amer-stammerne mellem Nilen og Det røde Hav. Ingen af de nævnte samlinger var dog ved årets udløb nået til København.

Forskellige enkelte stykker er erhvervet fra Vest-Afrika, f. eks. en dukke fra hausaerne, nogle kæmpestore ankelringe af bronze fra Liberia, et par klokker fra Benin, en kniv fra Congo m. m. Ankelringene, der vejer 1 til 5 kg(!), bæres fortrinsvis af de fornemme kvinder i gio-stammen (fig. 3). Nogle spyd og en araberhue fra Congo, indsamlet allerede i slutningen af forrige århundrede, er desuden indkommet som testamentarisk gave efter apoteker Rahbek, Middelfart. Oberstløjtnant R. Hoier, til hvem museet i mange år har stået i taknemlighedsgæld, bl. a. for samlingerne fra Ruanda og Urundi, har yderligere forøget disse med et stort antal stykker. Den eneste etnografiske nyerhvervelse fra Syd-Afrika er en økse, indsendt fra Ribe katedralskole, hvorimod

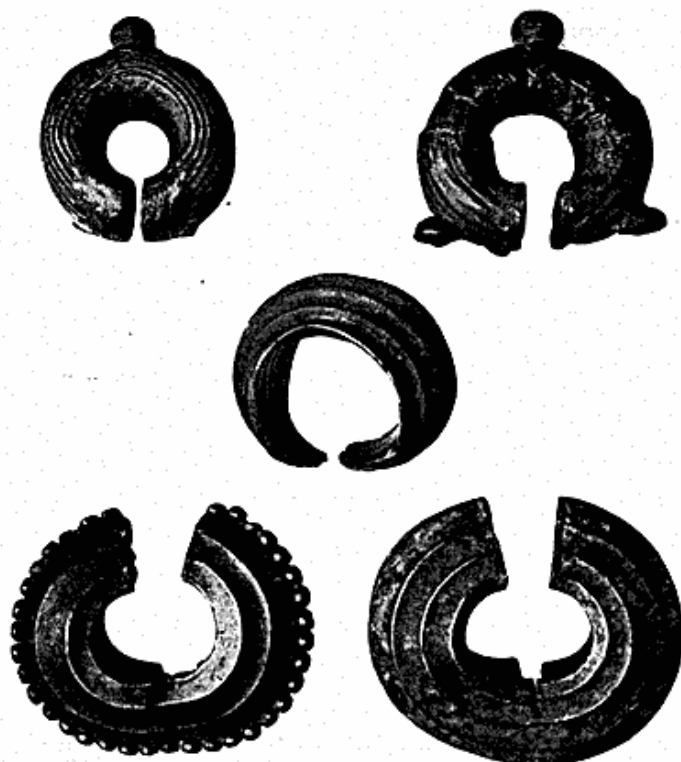


Fig. 3. Store ankelringe af bronze. Liberia.

arkæologien herfra er repræsenteret af talrige stenoldsager, som er erhvervet ved bytte dels med South African Museum i Capetown, dels med Boys' High School i Paarl lidt øst for samme by.

Amerika.

Når der undertiden fra visse sider er rejst tvivl om Etnografisk Samlings eksistensberettigelse, må det bl. a. ikke glemmes, at Grønlands tilknytning til Danmark gør eskimoforskningen til en national opgave. En udredning af eskimoernes fortid er en forpligtelse lige så uafviselig som klarlæggelsen af vor egen. Dette synspunkt har da også mødt forståelse i vide kredse, og en følge heraf har været de omfattende etnografiske og arkæologiske arbejder, som i den sidste menneskealder er blevet iværksat fra dansk side ikke blot i Grønland, men også i det arktiske Canada og i Alaska. I Vest-Grønland påbegyndtes 1948 en stor, systematisk undersøgelse af den gamle kultur, som nu allerede er i rivende tilbagegang. Dette arbejde er, sammen med visse opgaver inden for nordbo-arkæologien, med stor samvittighedsfuldhed blevet udført af museumsinspektør C. L. Vebæk, der nu er vendt tilbage efter 3½ års ophold i Grønland. I det sidste år er egnene omkring Disko Bugt og Umánaq

Fjord blevet indgående studeret, ligesom også oplysningerne fra Julianehåb Distrikt er blevet supplerede. Fra inspektør Vebæks side foreligger der allerede fra de foregående års undersøgelser et stort materiale fra det sidstnævnte område såvel som fra Godthåb Distrikt. På denne måde er nu fire væsentlige strækninger af vestkysten blevet om ikke fuldstændigt så dog i hovedsagen dækket. I alt er der fremskaffet 448 besvarelser af de 13, af museet udarbejdede spørgelister. Af disse er 245 besvarelser indsamlet direkte af museumsinspektør Vebæk, medens 203 er indsendt af grønlandere. Materialet fordeler sig som følgende for de enkelte distrikters vedkommende:

Julianehåb	distrikt	115	besvarelser
Frederikshåb	—	5	—
Godthåb	—	145	—
Sukkertoppen	—	6	—
Holsteinsborg	—	0	—
Egedesminde	—	7	—
Godhavn	—	76	—
Christianshåb	—	3	—
Ritenbenk	—	52	—
Umánaq	—	86	—
Upernavik	—	32	—

Vest-Grønland 448 besvarelser

Desuden er der indsamlet 46 snorefigurer og 60 optagelser på Beocord wire-recorder fra Julianehåb, Godthåb og Godhavn distrikter omfattende tale, sang og musik. Der er hermed i sidste øjeblik reddet et materiale, som både i sig selv er af største videnskabelige værdi, og som det desuden i løbet af ganske få år vil være umuligt at fremskaffe. På grund af særlig vanskelige rejseforhold lykkedes det ikke som oprindeligt planlagt at udstrække undersøgelserne til hele vestkysten, og netop i betragtning af den store omvæltning, der er ved at foregå i hele Grønlands økonomiske liv, vil det være uomgængelig nødvendigt at fortsætte dem snarest muligt, hvis ikke et uerstatteligt materiale skal gå tabt for bestandigt. Af sager fra Grønland er der i årets løb kun modtaget en kajakmodel som gave fra fru Karen Sørensen.

Også fra det indianske Amerika er årets høst ret sparsom. Ved bytte er der erhvervet nogle stenredskaber fra De forenede Stater samt en stenmaske, et par små stenfigurer og en række stenperler

fra México. Masken er et meget smukt stykke af en type, som kendes både fra aztekerne og Teotihuacán-kulturen (fig. 4), hvorimod figurerne er karakteristiske for de vestligere folkeslag i Michoacán og Oaxaca. Fra Syd-Amerika stammer et pusterør med tilhørende pilekogger fra jivaro-indianerne, skænket af hr. Aage G. Holtved, Quito, og 20 patagonske stenredskaber, som er skænket af hr. Mario Hedegaard i Buenos Aires.



Fig. 4. Mexicansk stenmaske.

Avstralien og Oceanien.

Efter at have afsluttet sit arbejde i de indonesiske farvande fortsatte „Galathea“ gennem Torres Strædet til Salomons Øerne. Her landsattes Etnografisk Samlings leder sammen med to zoologer og en fotograf på den lille Rennell Island. I løbet af en måned studeredes dens hidtil yderst lidt kendte befolkning, som trods øens beliggenhed i Melanesien har både polynesisk kultur og sprog. Der tilvejebragtes ligeledes en ret omfattende samling, der tillige med enkelte stykker indkøbt på småøerne ved Ny Guineas østspids kan ventes til København efter nytår 1952.

I øvrigt er der i årets løb indkommet en lille, meget smuk, perlemorsindlagt kølle med stenhoved fra Salomons Øerne (fig. 5). Køller af denne art bæres om halsen som en slags prydelse, der har forbindelse med hovedjagten. En lille samling oldsager fra Ny Zealand er indgået fra Otago Museum i Dunedin, N. Z., i bytte for eskimoiske og danske oldsager, og endelig skal det nævnes, at

museet med taknemlighed har modtaget en gave bestående af forskellige stykker fra Ny Guinea og en stenøkse fra Queensland fra hr. Jørgen L. E. Larsen, som efter mange års ophold de pågældende steder er vendt tilbage til det gamle land.



Fig. 5. Kølleformet halspyldelse. Salomons Øerne.

Evropa.

Fra vor egen verdensdel er årets eneste nyerhvervelser nogle få lappiske sager, der ikke kræver nærmere omtale.

Som man vil se af det foregående, har det forløbne år bragt flere værdifulde forøgelser; men først og fremmest har det stået i forventningens tegn. Store og vigtige samlinger er for tiden på vej hjem: fra Sahara og Øst-Afrika, fra Indien, fra Tibet og fra Oceanien. Sammen med de senere års vældige tilvækst, især fra Alaska, Afghanistan, Indien og Ny Guinea, betyder de en tilgang af sådant omfang, at en opstilling blot af de væsentligste nye samlinger ganske vil sprænge museets knapt tilmålte budget. Det må håbes, at den offervillighed, som har muliggjort disse indsamlinger, også vil gøre sig gældende, når det nu bliver nødvendigt at fremskaffe midler til det inventar, uden hvilket samlingerne ganske vist ikke taber deres videnskabelige værdi, men for offentligheden kun vil være en død skat.
