



Nationalmuseets etnografiske Samling 1947

Geografisk Tidsskrift, Bind 49 (1948)

Link til pdf:

http://img.kb.dk/tidsskriftdk/pdf/gto/gto_0049-PDF/gto_0049_69226.pdf

Link til website:

<http://tidsskrift.dk/visning.jsp?markup=&print=no&id=69226>

pdf genereret den : 22/5-2008

Nationalmuseets etnografiske Samling 1947

Året 1947 har for den Etnografiske Samling været ualmindelig rigt med hensyn til nyerhvervelser. Derimod er der, efter rekordbesøget det foregående år, en svag nedgang at spore i besøgstallet, som for 1947 udgør 53,500. Der er dog ingen grund til at tro, at dette er udtryk for andet end en af de almindelige svingninger, som altid vil forekomme. I virkeligheden synes interessen for etnografien og beslægtede videnskaber snarest at være i jævn stigning.

Dette fremgår bl. a. tydeligt af besøget på den særudstilling „De første mennesker“, som samlingen afholdt i efterårets løb med bistand af Nationalmuseets Forhistoriske Afdeling og Antiksamling tillige med Universitetets Antropologiske Laboratorium, Zoologiske Museum o. a. Denne udstilling, der fandt sted i tiden fra den 19. oktober til 2. november og derefter igen fra den 6. til den 9. november, blev besøgt af ikke mindre end 9,510 gæster. Kun en enkelt gang tidligere, nemlig ved udstillingen af Egtved-fundet, har der været et lignende tilløb til en af Nationalmuseets særudstillinger. Formålet var at give et overblik over de første mennesker på jorden og deres kultur. I et af skabene var der udstillet en række hovedskaller m. m. til belysning af forholdet mellem aber og mennesker. I et andet vistest afstøbninger af de ældste menneskefund fra Trinil på Java, Peking og Heidelberg, neandertalere og de ældste former for nutidsmennesker. Ved særlig imødekommenhed af professor G. H. R. von Koenigswald var det endog lykkedes at skaffe afstøbninger af de nyligt fremdragne kæmpetænder fra Java og Syd-Kina, der således for første gang kunne vises i Europa. Samtidigt var der udstillet en samling palæolitiske redskaber, for størstedelen originaler, dels fra vor egen verdensdel, dels fra Afrika (Tunis, Ægypten, Somaliland og Uganda) og Asien (Syrien, Palæstina, Indien og Mongoliet). Yderligere var udviklingen søgt illustreret ved hjælp

af kort, skemaer og rekonstruktioner af de pågældende fortidsmennesker.

Ligesom det foregående år blev samlingen i en række efterårsuger holdt åben hver onsdag aften i forbindelse med foredrag og omvisninger. I tilknytning til den ovenfor nævnte udstilling talte samlingens leder her om „De første mennesker“. I en fælles foredragsrække „Træk af middelhavslændenes kulturliv“ deltog museumsinspektør, dr. phil. C. G. Feilberg med to foredrag henholdsvis om muhammedansk klædedragt og om Palæstina, for det sidstnævntes vedkommende i forbindelse med forevisningen af en film fra det hellige land. Den britiske ambassade havde velvilligt udlånt en anden film „Hausa Village“, en række fortrinlige optagelser fra livet i en sudanesisk landsby, som vist med indledende foredrag af museumsinspektør Jens Yde. Desuden har der som sædvanligt været gratis omvisninger alle søn- og helligdage samt skiftende udstillinger i museets forhal af nyerehvervelser eller andre sager af særlig interesse.

Den væsentligste nyordning, der er foretaget i samlingen, er opstillingen af materialet fra Haslund-Christensens rejser, et arbejde, der var næsten tilendebragt ved årets slutning. I eet større og eet mindre rum er de mongolske sager udstillet, medens alt, der vedrører religionen i Central-Asien (sjamanisme, Yang-Yüan-kult og lamaisme) er samlet i to andre. Det lykkedes Haslund-Christensen på sine ekspeditioner at tage en stor mængde livsmasker, efter hvilke billedhuggerinden frk. Bodil Hornemann har modelleret et tilsvarende antal hoveder, som er benyttet ved opstillingen og i høj grad bidrager til at gøre den levende. Man vil her ikke blot finde ti kvindefigurer med dragter og smykker fra forskellige mongolske stammer, en jæger og en høvding, men også et almindeligt beboelstelt og et sjamantelt med fuldt udstyr foruden lamaer af forskellig rang og fantastisk udseende maskedansere fra den hellige chamfest (fig. 1). Næppe noget andet museum i Evropa er i stand til at vise en så alsidig og fuldstændig repræsentation for kulturen hos det navnkundige mongolske nomadefolk, der engang har grebet dybt ind i verdenshistorien.

Som allerede fremhævet i forrige årsberetning lider samlingens håndbibliotek i allerhøjeste grad under de yderst knappe pengemidler, der står til rådighed. Ganske vist er det opnået at iværksætte en udveksling af publikationer med 56 udenlandske institutioner; men selv de mest nødtørftige indkøb kan ikke foretages. Boggaver er i årets løb modtaget fra den danske ambassade i

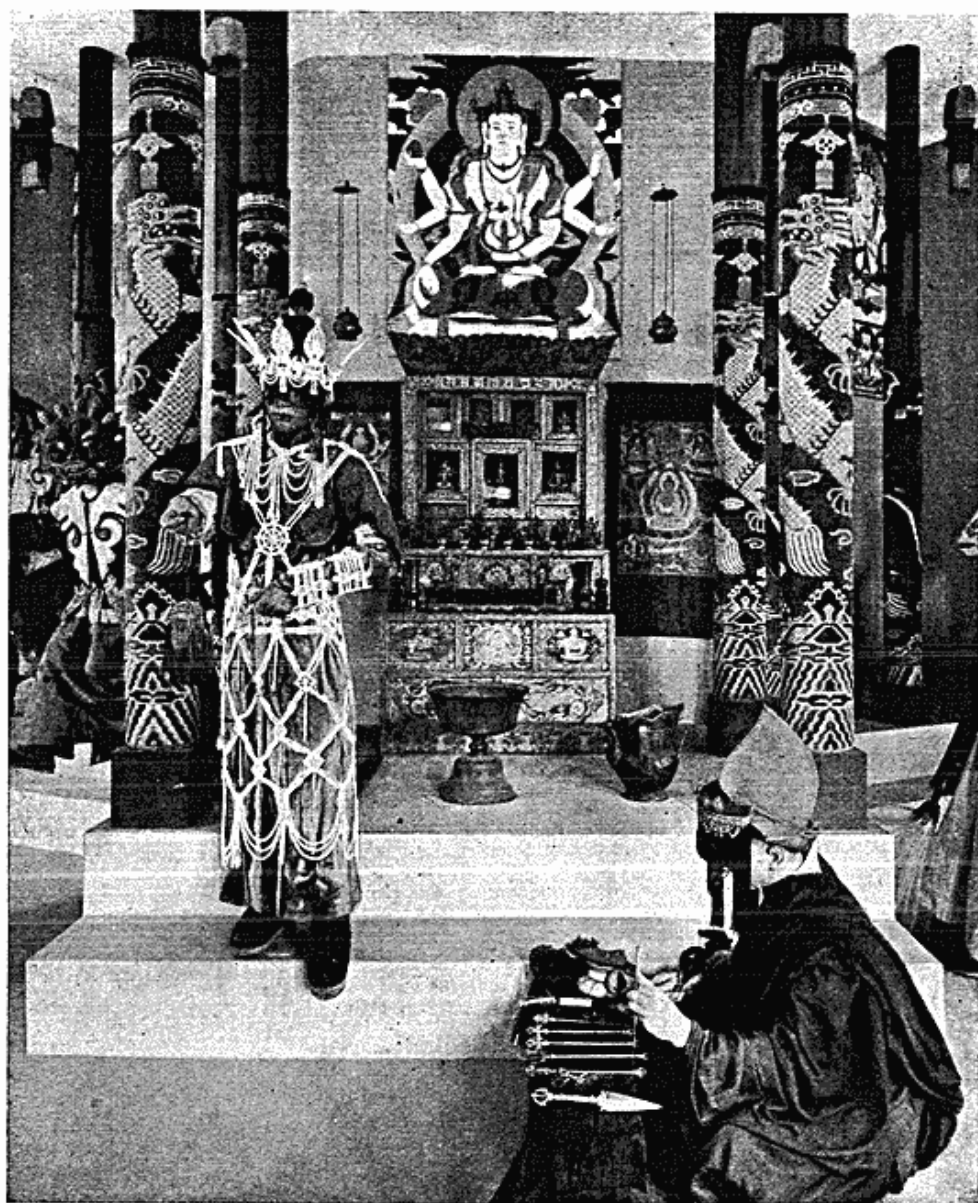


Fig. 1. Mongolske lamaer og lamaistisk tempeludstyr.

Washington, D. C., fra lægerne Valdemar og Johanne Kleins dødsbo, Mrs. T. H. Manning, Ottawa, major E. Seidenfaden, tidligere bosat i Bangkok, samt civilingeniør Vilh. Marstrand. Hvor velkomne sådanne gaver end er, vil det dog altid være tilfældigt, hvad der erhverves på denne måde, og det er derfor påtrængende nødvendigt, at der fra bevillingsmyndighedernes side træffes foranstaltninger til større bogindkøb i fremtiden, såfremt samlingens karakter af videnskabeligt forskningsinstitut skal kunne opretholdes.

Billedsamlingen er blevet forøget ved gaver fra civilingeniør H. Steen Christensen, og fra professor Utzon Frank er desuden modtaget to afstøbninger af gammel, amerikansk skulptur.

Asien.

Når 1947 ovenfor blev betegnet som et ualmindeligt righoldigt år med hensyn til nyerhvervelser, skyldes det ikke mindst den store, testamentariske gave, som er modtaget fra lægerne Valdemar og Johanne Klein. Langt den største del af denne, d. v. s. over 200 numre, omfatter kinesiske kunstsager. Nogle af dem er tidligere afbildet og beskrevet,¹⁾ så at det er muligt her at fatte sig i korthed. Først skal da bronzerne nævnes. Af større stykker forekommer bl. a. et offerbæger (*ku*) fra Shang-dynastiet (c. 14—1100 f. Chr.) samt et firbenet offerkar (*ting*), to klokker m. m. fra Chou-dynastiet (c. 1100—249 f. Chr.). Fyldigst er dog Han-perioden (206 f. Chr.—220 e. Chr.) repræsenteret, bl. a. med et par offerskåle (*tou*), en stor klokke (*tui-chung*), flere kummer (*hsi*) o. s. v. Blandt de mindre bronzer findes adskillige spejle, våben m. m. fra forskellige tider spændende fra Chou til T'ang. Hele denne værdifulde samling udgør en yderst kærkommen forøgelse af museets i forvejen meget beskedne bestand af bronzer fra Kinas oldtid og middelalder. Det samme gælder om den ældre keramik. Der er her, foruden nogle mindre gravfigurer, bl. a. flere vaser og skåle fra Han- og T'ang-dynastierne. Fra Sung-perioden (960—1279) stammer en del monokrome skåle af forskellig type tillige med en nakkeskammel og to store krukker af Tzū-chou-fabrikat. Tyngdepunktet for keramikken ligger dog ubetinget i det senere porcelæn, af hvilket mange stykker er af fremragende kvalitet. Hertil hører således en meget stor kumme med muhammedanerblå dekoration mærket Chia Ching (1522—66), en Ming-bojan dekoreret i blå og jærnrødt og flere andre eksempler på den blå og hvide gruppe, men først og fremmest er der en overordentlig rig samling af *famille-verte-* og *famille-rose*-porcelæn. Det kan således nu siges, at i forbindelse med den tidligere samling er museet efter denne tilvækst i besiddelse af en virkelig fyldig repræsentation for kinesisk porcelæn fra K'ang Hsi og Yung Chêngs regeringstid, d. v. s. i slutningen af det 17. og begyndelsen af det 18. århundrede, og i det hele taget betyder ægteparret Kleins testamentariske gave en af de største og vigtigste forøgelser af den kinesiske samling i en lang årrække.

1) Kaj Birket-Smith: Fra Shang til Ch'in. (Fra Nationalmuseets Arbejds-mark 1948).

Også fra anden side er der modtaget værdifulde gaver fra Kina. Ny Carlsberg fondet har skænket en stavprydelse af bronze i Huai-stil (c. 400—200 f. Chr.) og en ualmindelig nydelig figur af Fuchien-porcelæn forestillende Kuan-yin,²⁾ og selskabet Etnografisk Samlings Venner har foræret et prægtigt K'ang Hsi-fad i *émail sur biscuit*-teknik).³⁾ Et stort forfædrealter er overladt af fru A. Prip-Møller som et minde om hendes afdøde mand, arkitekt Prip-Møller, hvis mangeårige virksomhed i Kina vil være velkendt og også ved mange lejligheder er kommet museet til gode. Endvidere har forfatteren Johannes V. Jensen skænket en stenøkse, indkøbt i Shanghai, stud. mag. Georg Kunwald en opiumspibe og Køge Museum et sæt vægtlodder. Endelig er der fra dr. Gösta Montell, som gave fra Hedin-ekspeditionen, modtaget en kobbermønt fra det mongolske Yüan-dynasti (1279—1368), forsynet med fire tegn i den mongolske kvadratskrift, der kun var i brug ganske kort tid.⁴⁾ Ved køb er der erhvervet et par støbeforme til knivmønter fra Chou-dynastiet.

Fra Japan er der i årets løb kun indkommet 16 farvetræsnit af forskellige kunstnere (Hokusai, Hiroshige, Utamaro o. a.) samt et par småting, alt hidrørende fra ægteparret Kleins samling. Fra denne stammer også nogle få siamesiske stykker, hovedsagelig prøver på det middelalderlige Sawank'alök-porcelæn. En siamesisk hold af flettet spanskror og nogle sølvknapper fra Lao Sung-stammen er skænket af major E. Seidenfaden, og fra en anden af museets trofaste venner, major Anker Rentse i Kelantan, er der indsendt syv stenredskaber fra Malaya. Den indonesiske samling er kun forøget med et par numre. Fru civilingeniør Kruse har foræret en tromme fra Philippinerne, og hr. Jørgen Hansen har vist den velvilje at deponere en gammel kanon, der er fundet i Medan på Sumatra.

Et særdeles værdifuldt stykke, der udmærker sig i lige grad ved sin skønhed og sin kunsthistoriske interesse, skyldes Ny Carlsberg-fondet og Etnografisk Samlings Venner i forening med den nu afdøde antikvitethandler, kaptajn Peter Johansen. Der er her tale om et buddhahoved af sort, poleret skifer i lidt over naturlig størrelse, hidrørende fra egnen om Mardan i det nordvestlige Indien og typisk for den græsk-indiske Gandhâra-stils bedste periode i begyndelsen af det 2. århundrede e. Chr. (fig. 2). Mens museet fra

²⁾ Afbildet i Birket-Smith, *op. cit.* s. 82.

³⁾ Afbildet *ibid.* s. 78.

⁴⁾ Cf. fig. 1025 i *The Stewart Lockhart Collection of Chinese Copper Coins.* (R. Asiat. Soc., N. China Branch. Extra Vol. 1).

tidligere tid ejer en overmåde righoldig samling af middelalderlig hinduistisk skulptur, uden tvivl den bedste i Evropa uden for London, har Gandhâra-kunsten hidtil kun været repræsenteret ved ret få stykker af delvis ringe kvalitet. Der er derfor al grund til at glæde sig over den gavmildhed, der her er lagt for dagen både af fondet og af private velyndere. Fra Indien stammer også nogle



Fig. 2. Buddha-hoved fra Nordvest-Indien, 2. årh. e. Chr.

smukke miniaturer fra ægteparret Kleins dødsbo, en ske skænket af hr. T. E. Hansen, Ny Zealand, og et signet, som er overladt af disponent P. Høgsholm. Museets Ceylon-samling har altid været lille, idet den hovedsagelig består af masker og ganske enkelte brugsgenstande. Forfatteren Hans Hartvig Seedorf Pedersen, der ligesom sin frue nærer store etnografiske interesser, har nu på forskellig måde søgt at bøde derpå, idet han dels har skænket en stor og karakteristisk maske tillige med et manuskript på palmeblade, dels under sin sidste rejse til Ceylon har sat museet i forbindelse med de derværende myndigheder, således at man nu tør håbe på en gradvis afhjælpning af museets brist på dette område.

To bøger, som allerede blev indsamlet af hr. K. G. Söderbom på

Haslund-Christensens ekspedition 1938—39, har først kunnet hjemsendes nu. Den ene er et tibetansk lægeskrift, det andet et overmåde interessant og sjældent værk fra det såkaldte Hsi-hsia-rige, som i middelalderen blev grundlagt af tanguterne nordvest for Kina og i det 11. århundrede opnåede sin største magt (fig. 3). Her opfandt man under kinesisk indflydelse en særlig form for skrift, som

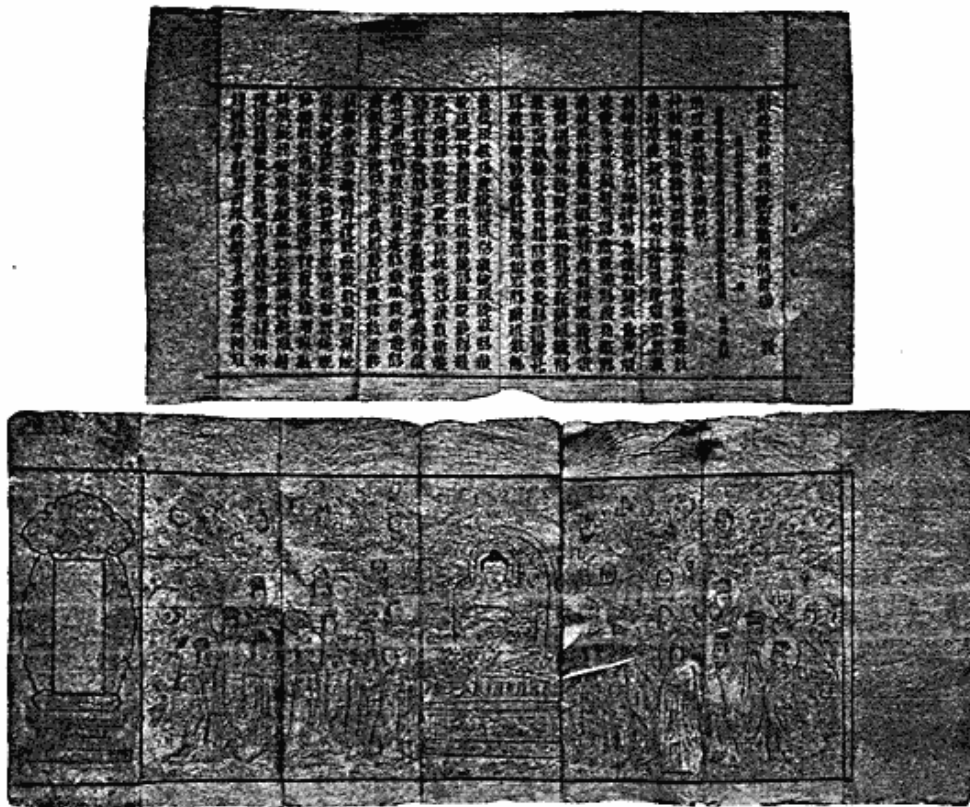


Fig. 3. Middelalderligt Hsi-hsia-manuskript.

det desværre endnu ikke er lykkedes at tyde, selv om sammenligninger med kinesiske oversættelser gør det muligt at få en forestilling om indholdet. I dette tilfælde drejer det sig i følge professor Kåre Grønbech om en af den buddhistiske kanons bøger. Også museets mangeårige velynder, administrator Vilh. Jung, har skænket en tibetansk bog, og ved bytte er der erhvervet et lamaistisk tempelbillede fra klosteret Hemis nær Leh i Ladak. Det skal tilføjes, at i løbet af efteråret afrejste den 3. danske centralasiatiske ekspedition under ledelse af Henning Haslund-Christensen med Afghanistan som sit foreløbige mål. Som det vil være kendt, rantes ekspeditionen i sommeren 1948 af den ulykke, at dens leder afgik ved døden. Det er ikke her stedet at give nogen skildring af Haslund-

Christensens livsbane og hans store indsats i Central-Asiens udforskning; men han skal mindes som Etnografisk Samlings trofaste ven, der ved sit utrættelige arbejde tilvejebragte dets enestående rige samlinger fra Mongoliet og ramtes af en altfor tidlig død netop under sine bestræbelser for at skaffe det nye og store forøgelser. Det var allerede ved hans bortgang lykkedes både i Afghanistan og Chitral at indsamle et yderst værdifuldt materiale, der dog endnu ikke er nået til museet, og det kan ligeledes meddeles, at ekspeditionen vil blive fortsat i videst muligt omfang.

Fra Nord-Asien er der i årets løb kun indgået en enkelt genstand, deponeret af Lolland-Falsters Stiftsmuseum, nemlig et lille, udskåret træstykke fra en tjuktjisk grav og i sin tid hjembragt af daværende løjtnant P. A. Hovgaard som næstkommanderende på „Vega“-ekspeditionen. Til gengæld er tilvæksten så meget betydeligere for Vest-Asiens vedkommende. Takket være Ny Carlsberg-Fondet har samlingen af persisk, middelalderlig fayence igen fået en stor og vigtig forøgelse på i alt 15 stykker. Ældst, d. v. s. fra det 12. århundrede, er en lille kande med kløverbladformet munding og grønlig, krakeleret glasur samt en ligeledes grønlig, iriserende skål med høj, tunget rand. Flere skåle stammer øjensynligt fra Rajj, oldtidens Rhages, der i det 13. århundrede var et keramisk centrum. Hertil hører bl. a. et stykke fra det 12.—13. århundrede med ultramarinblå glasur, som er gennemskinnelig i små, gennembrudte ornamenters i væggene. Et par andre skåle og en lille kande, desværre med afbrudt hals, er fra det 13. århundrede og fremstillet i den for Raqqa ved Evfrat karakteristiske stil, men vistnok persisk arbejde. Fra slutningen af samme hundredår stammer en skål dekoreret i persisk-mongolsk stil, og formentlig lidt senere er et stykke fra Rajj eller Sultâ-nabâd med sorte palmetter og turkisgrøn glasur. Yngst er et eksempel på den såkaldte „Gombroon“-keramik, hvis gennembrudte mønstre dækket med klar glasur åbenbart efterligner det kinesiske ris-kornsporcelæn fra det 18. århundrede. En middelalderlig, persisk skål er desuden indgået som gave fra kaptajn Peter Johansen. Imidlertid er også andre områder af Vest-Asien repræsenteret inden for forøgelserne. Under en rejse til Tyrkiet havde museumsinspektør André Leth, Kunstindustrimuseet, med stor velvilje påtaget sig forskellige indkøb. Et særdeles fremragende stykke er et benindlagt skrin, formodentlig lavet i Indien i det 17. århundrede, men af en type, der anvendes almindeligt i den nærmere orient. Endvidere skal nævnes fire fliser, antagelig fabrikeret i Iznik, det gamle Nicæa, i det 16. eller 17. århundrede, et persisk spejl fra det 18. århun-

drede og to smukt indbundne, tyrkiske andagtsbøger fra samme tid, fem af de karakteristiske, tyrkiske skyggespilfigurer m. m.

Afrika.

Der er indkøbt en smuk silkeklædning (*abba*) fra Ægypten, og fra samme land stammer vistnok en lille lerkande med kløverbladformet munding, som tidligere var opbevaret i Antiksamlingen, men utvivlsomt er fra den arabiske tid. Et andet nordafrikansk stykke, ganske vist ikke særlig mærkværdigt i sig selv, men interessant ved sin historie, er en somali-dolk, der er indsendt til museet som fundet på stranden ved Nakkebølle Fjord. Det hænder undertiden, at etnografiske sager dukker op på de mest uventede steder, enten tabt eller bortkastede. For et par år siden fandtes således en typisk maske fra yorubaerne på Guinea Kysten i en jysk mose, og tidligere er et Congo-spyd fisket op i Svendborg Sund.

Hyrdestammerne ved øvre Nil og i Øst-Afrika har længe hørt til de folkeslag, fra hvilke museet ejede forholdsvis lidt; i virkeligheden var kun wanyamwezierne og befolkningen i Ruanda og Urundi ordentligt repræsenteret. Dette forhold var så meget mere beklageligt, som de asiatiske nomadekulturer, der ved de danske, centralasiatiske ekspeditioner er blevet et hovedarbejdsfelt for dansk, etnografisk forskning, er nøje forbundet med den afrikanske kvægavl. Derfor hilstes da også med stor taknemlighed et tilbud fra Københavns Universitets centralafrikanske ekspedition 1946—47 om at foretage indsamlinger til museet. Ekspeditionen var i øvrigt rent zoologisk, men især takket være dr. scient. Bøje Benzons og dr. phil. M. Degerbøls energiske indsats tilvejebragtes en samling på næsten 100 numre. Over halvdelen af disse er fra dinkaerne ved øvre Nil, mens resten er fordelt på forskellige nabostammer: djur, mandari m. fl., og alle er de ualmindelig gode og karakteristiske stykker. Gennem ekspeditionen havde museet desuden den glæde at modtage syv stenoldsager fra Djitofu i Belgisk Congo som gave fra M. R. de Dycker, Service géologique régionale i Costermansville. Det bør nævnes, at allerede inden årets udløb afrejste en anden zoologisk ekspedition til Afrika under ledelse af greve G. Ahlefeldt Bille, der ligeledes lovede at foretage etnografiske indsamlinger. Da resultatet af disse først er hjemkommet i 1948, skal omtalen deraf imidlertid udskydes til næste årsberetning.

Nyerhvervelserne fra det øvrige Afrika er ikke særlig mange; men iblandt dem er nogle både sjældne og fremragende stykker. Først må dog nævnes, at en skinddåse af mere almindelig art fra

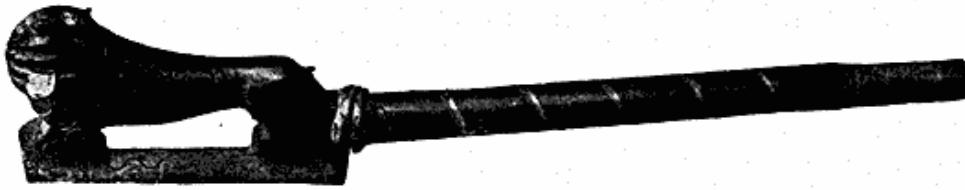


Fig. 4. Stav, håret af kongelige sendebud, Dahomey.

Sudan er modtaget fra Køge Museum. Til de interessanteste genstande hører derimod en slags stav, der foroven afsluttes med en



Fig. 5. Ceremoniøkse med udskåret skaft, haluba.

løvefigur stående på et smalt, økselignende blad (fig. 4). Stave af denne slags blev håret som et slags kendingstegn af udsendinge fra kongen af Dahomey, der i dette tilfælde kan identificeres som en vis Glélé, hvis mærke var løven til minde om en udtalelse af ham i hans ungdom: „Jeg er løveungen, der spreder rædsel, så snart



Fig. 6. Maske, bayaka.

dens tænder bryder frem“.⁵⁾ Den samme kunstneriske udførelse, der præger dette stykke, genfindes på en baluba-ceremoniøkse, hvis skaft bagtil er formet som et menneskehoved (fig. 5). Den er erhvervet ved bytte sammen med en hornkam. En anden Congo-stamme, bakuba, er repræsenteret ved en udskåret æske og et pibehoved, og fra bayaka-stammen hidrører en ypperlig maske kendetegnet ved den mærkeligt opadbøjede næse (fig. 6). De sidstnævnte stykker er købt ligesom også nogle kurve, træsager m. m. fra Okawango-området samt nogle perlesmykker fra zuluerne.

Amerika.

Eskimo-samlingen vokser stadigt. I årene 1946—47 fortsatte dr. Erik Holtved sine arkæologiske og sproglige undersøgelser i Thuledistriktet. Det arkæologiske udbytte, som ved hjemkomsten blev overladt til museet, omfatter ikke mindre end 2755 numre, hvortil

⁵⁾ Cf. Em. G. Waterlot: Les bas-reliefs des bâtiments royaux d'Abomey. (Trav. et mém. de l'Institut. d'Ethnol. I. Paris 1926).

yderligere kommer nogle etnografiske sager. Udgravningerne foretoges dels ved selve Thule-stationen, dels på bopladsen Nûgdlit lidt uden for Granville Fjord og bragte en mængde både vigtige og velbevarede oldsager for dagen, så at de på udmærket måde supplerer det uhyre, arkæologiske materiale, dr. Holtved hjembragte fra sin ekspedition til de samme egne 1935—37. Ved geologen, professor Alfred Rosenkrantz' betimelige mellemkomst er det endvidere lykkedes at redde en samling af c. 220 arkæologiske genstande fra tilintetgørelse. Ved opførelsen af den nye kirke- og skolebygning på udstedet Niaqornat i Umánaq-distriktet havde man gennemgravet en gammel affaldsdyng, hvorved de nævnte sager var kommet for lyset, og man må være professor Rosenkrantz overordentlig taknemlig for, at han tog initiativet til at bjærge, hvad bjærges kunne. Størstedelen af dette materiale tilhører sen Inugsuk-kultur (16.—17. århundrede); men både ældre og yngre stykker er indblandet.

I Nordøst-Grønland begyndte Peary Land-ekspeditionen under ledelse af greve Eigil Knuth sine undersøgelser. I 1947 var der kun tale om en rekognoscering; men under denne opdagedes flere teltpladser ved Jørgen Brønlunds Fjord, og en foreløbig gravning førte her til det særdeles vigtige resultat, at de indeholdt sager af umiskendelig lighed med den såkaldte Dorset-kultur, som indtil videre er den ældste kendte i hele det østlige eskimo-område.⁶⁾ Desuden er der fra Nordøst-Grønland indkommet en mindre forøgelse som gave fra hr. Bendt Jensen, Tanum pr. Randers. Det drejer sig om forskellige overfladefund, der er indsamlet af giveren dels i Dødemandsbugten på Clavering Øen, dels langs kysten nord for 74° n. br.

Fra eskimo-områdets modsatte hjørne har museumsinspektør Helge Larsen overladt en samling af 80 oldsager fundet af ham selv på øen Amaknak i Aleuterne. Sammen med de i 1945 modtagne samlinger udgør de en helhed, der er i stand til at give et nogenlunde fyldigt indtryk af den gamle aleutiske kultur, hvilket er af særlig interesse, fordi den ligesom også eskimo-kulturen på Stillehavs-kysten afveg så stærkt fra eskimo-kulturens øvrige former.

En af de betydeligste forøgelser fra det indianske Nord-Amerika er erhvervet ved bytte med American Museum of Natural History i New York. Den omfatter 27 stykker fra stammerne på nordvestkysten, alle fremragende og for størstedelen ældre sager såsom ud-

⁶⁾ Eigil Knuth: Pearyland-Eskimoerne. (Fra Nationalmuseets Arbejdsmark 1948).

skårne træskåle, hornskeer og rangler, en karakteristisk maske m. m. Selv om de fleste af typerne fandtes i museet i forvejen, må de alligevel betragtes som overordentlig velkomne, fordi de ikke alene er udmærkede eksempler på nordvest-indianernes særprægede



Fig. 7. Kvinde- og mandsdragt, huichol.

kunst, men tillige alle er stykker, som nu er næsten umulige at skaffe til veje på stedet. En trofast landsmand, som allerede før krigen stod i forbindelse med museet, hr. Skjalm Bang i Chicago, har atter forøget den efterhånden store samling af stenredskaber og potteskår, hovedsagelig fra Kentucky, som han tidligere har foræret. En pilespid fra Illinois er endvidere skænket af docent Peder Hald, og en såkaldt „bådsten“ er kommet fra Køge Museum sammen med de ovenfor omtalte, kinesiske vægtlodder. Også puebloområdet er repræsenteret inden for forøgelserne, dels ved et antal

typiske potteskår skænket af løjtnant Knud Clauson-Kaas, dels ved en lille samling bestående af et par lerkar af „pueblo III-type“, fire stenøkser, en pileretter og en gruttesten fundet forskellige steder i staten Utah og indsendt af hr. K. H. Fridal jr., Tremonton, Utah; som det vil erindres, har hr. Fridal også ved tidligere lejlighed bidraget til museet med gaver.

Nogle år før den sidste krig var man her kommet i forbindelse med en dansk dame, frk. Bodil Christensen i México. Frk. Christensen skænkede den gang en del lerfigurer m. m. og lovede at fremskaffe en samling fra huichol-indianerne, til hvilke hun gennem årelangt samkvem havde et nøje kendskab. Desværre nåede samlingen ikke til København, før al forbindelse blev afbrudt under besættelsen, og først nu er det lykkedes at få den. Den tæller ikke mindre end 167 numre og omfatter et righoldigt materiale til belysning af de nævnte indianeres levevis: dragtstykker og andre vævninger, kurve og kalebasser, musikinstrumenter, kultgenstande o. s. v. (fig 7). México har altid været og er til dels endnu et af de dårligst repræsenterede områder i museet, noget der desværre gælder det latinske Amerika i det hele taget. Der er derfor al grund til at være frk. Christensen taknemlig for det store arbejde, hun har udrettet ved tilvejebringelsen af en så omfattende samling fra en af de få stammer i México, der endnu er nogenlunde upåvirket af fremmed indflydelse. Årets øvrige mexicanske nyerhvervelser, der alle hidrører fra den før-spanske tid, indskrænker sig til et smykke af muslingeskal og nogle andre småting skænkede af arkitekt Viggo A. Hansen, New Orleans, samt tre tenvægte forærede af bagermester Per Høyer, Slagelse. Fra Syd-Amerika består årets eneste nyerhvervelse af nogle dele af et peruansk ridetøj, hjembragt så tidligt som 1840 og indsendt som gave af kunstmaler N. P. Boldt.

Oceanien.

Medens der overhovedet ingen nyerhvervelser er at nævne for Avstraliens vedkommende, er nogle få sager fra Oceanien modtaget som gave: et græsskørt fra egnen øst for Lae og Salamaua på Ny Guinea (frk. Birthe Rentse, Sydney), en hue og flere pile fra Salomon Øerne (fru Marie Axelsen), en stengenstand fra Påske Øen (dr. Axel Erup, Valparaiso) og en udskæring fra Ny Zealand (hr. T. E. Hansen, Paremoro, N. Z.). En vifte fra Samoa er indkommet ved bytte.

Evropa.

Endnu sparsommere er ny erhvervelserne fra Evropa, hvorfra samlingerne i det hele taget — bortset fra de lappiske — stadig er fortvivlende små. Fru Meta Holmboe har skænket fire maledede påskeæg og en rok fra Rumænien, og fra hr. J. Marcous er modtaget en „jødestjerne“, båret af en dansk jøde i koncentrationslejren ved Theresienstadt; det sidstnævnte stykke, som falder noget uden for afdelingens rammer, er dog afgivet til det nyoprettede Frihedsmuseum, hvor det formentlig med større ret hører hjemme. En lille taske fra de norske lapper er erhvervet ved køb.

Den, der har haft tålmodighed til at gennemlæse denne beretning, vil sikkert indrømme, at den Etnografiske Samling er i stadig udvikling, og som det vil kunne ses, er der ingen grund til at frygte, at væksten ikke vil fortsætte foreløbigt. At det er på høje tid med indsamlingerne, vil enhver vide, der kender lidt til den rivende hast, hvormed alle særprægede kulturer jorden over er ved at forsvinde. I løbet af måske mindre end en menneskealder vil de være uigenkaldeligt forsvundne, og etnografien vil da helt og holdent være afløst af arkæologi. Det gælder derfor om i den ellefte time at redde, hvad der endnu kan frelses fra undergangen — ikke for blot at stille sagerne til skue i en række glasmontrer, men for at opbevare for fremtidens forskning et uvurderligt materiale til kendskab om kulturens og den menneskelige ånds historie gennem alle tider og under de fjærreste himmelstrøg.
