



Nationalmuseets etnografiske Samling 1946.

Geografisk Tidsskrift, Bind 48 (1946)

Link til pdf:

http://img.kb.dk/tidsskriftdk/pdf/gto/gto_0048-PDF/gto_0048_69877.pdf

Link til webside:

<http://tidsskrift.dk/visning.jsp?markup=&print=no&id=69877>

pdf genereret den : 22/5-2008

Nationalmuseets etnografiske Samling 1946.

Langsomt er den etnografiske samling ved at vende tilbage til normale tilstande efter krigens og besættelsens onde år. Det viser sig bl. a. ved besøgstallet, som fra kun 37'660 i 1945 er sprunget helt op til 54'477 i 1946, det hidtil største tal i samlingsens hundredårige historie og mere end 200 flere end i 1938, da den åbnedes påny efter indretningen i sine nye lokaler.

En væsentlig årsag til denne stigning er sikkert, at museet som helhed i oktober måned har været i stand til at genoptage sine aftenåbninger. Ganske vist drejede det sig kun om en enkelt aften om ugen, og på grund af lysrestriktionerne lod selv denne indskrænkede åbning sig kun gennemføre et stykke ind i december; men samtidigt blev der afholdt foredrag eller demonstrationer i forbindelse med omvisninger i museet, og denne ordning synes i så høj grad at have vakt publikums bifald, at der forhåbentlig vil blive lejlighed til at fortsætte og om muligt yderligere udbygge den i fremtiden. For den etnografiske samling var der reserveret to aftener. Den første af disse, der havde titelen „En aften i Mongoliet“, omfattede, efter en kort indledning af Henning Haslund-Christensen, en fremstilling af en mongolsk åndemaning samt demonstration af en række karakteristiske, mongolske dragter og af mongolsk musik (fig. 1). Adskillige arkæologiske og etnografiske studerende havde med stor beredvillighed stillet sig til rådighed for forevisningen og bidrog i høj grad til dens succes. Den anden aften afholdtes et foredrag af samlingsens leder, „Kina — riget i midten“, i forbindelse med genåbningen af den kinesiske afdeling, der var blevet omordnet og nyopstillet efter nedpakningen under krigen.

I en fælles foredragsrække, „Danmarks kulturforbindelser gennem tiderne“, talte desuden lederen i foråret 1946 om æmnet „Kolonisation og udvandring“, og i løbet af efteråret blev

der i samarbejde med Universitetets Folkeoplysning (Unifo) afholdt to studiekredse af museumsinspektorerne Helge Larsen og Jens Yde henholdsvis om „Eskimo-kulturens oprindelse og udvikling“ og „Indianerkulturer i det gamle Amerika“.

Af særlig art var nogle foredrag, som i maj måned blev afholdt for en ganske snæver kreds. Museet havde nemlig den glæde at modtage besøg i 3—4 dage af intendenten ved Göte-



Fig. 1. Møngolsk åndemaning: optrin fra en af Etnografisk Samlings aftenopvisninger.

borg Museums etnografiske afdeling, dr. K. G. Izikowitz, der tillige er docent i etnografi ved Göteborgs Högskola, sammen med flere af hans studenter. Under dette besøg fik vore svenske gæster ikke blot lejlighed til at studere samlingerne, men der blev desuden afholdt en række foredrag, ved hvilke de fik et indblik i det videnskabelige arbejde, der udføres ved museet, hovedsagelig inden for de to områder, man her særlig har givet sig af med, d. v. s. de eskimoiske og centralasiatiske kulturformer. For museets medarbejdere var det til stort udbytte på denne måde at komme i forbindelse med en del svenske kolleger, og vi håber meget, at det ikke bliver sidste gang, vi på denne måde kan modtage gæster fra broderlandet.

Som ovenfor nævnt blev den kinesiske afdeling tilgængelig i efteråret, ved samme lejlighed lukkedes også den vestasiatiske

afdeling op, således at alle samlingens 105 udstillingsrum nu er åbne for publikum. Dog er Central-Asien endnu kun delvis opstillet, men ventes færdig i 1947. I øvrigt har der som sædvanligt været gratis omvisninger på søn- og helligdage, og i forhallen har der været skiftende udstillinger af enkelte sager fra museet.

Biblioteket har ligesom forrige år modtaget en værdifuld sending fra den dansk-amerikanske bogkomité under ledelse af professor Harald Ingholt, og andre bøger er indgået som testamentarisk gave fra afdøde professor M. Vahl. Desuden er der iværksat en ret betydelig udveksling af publikationer med ca. 40 udenlandske, ikke mindst nord- og sydamerikanske museer og lignende institutioner; men biblioteket, som selvfølgelig i væsentlig grad er en forudsætning for museets videnskabelige virksomhed, lider desværre fra gammel tid af store brist, fordi bogindkøbet, som naturligt er, altid har måttet vige for erhvervelsen af sager, og med den mere end beskedne årlige sum, der står til rådighed, er det simpelthen en umulighed at bringe biblioteket op til en virkelig effektiv størrelse. Det skal ikke være nogen hemmelighed, at samlingens konto til indkøb og vedligeholdelse i det hele taget er altfor lille. Prisen blot på en enkelt genstand af kunstnerisk værdi ligger ofte højere end hele den årlige sum, der står til rådighed, og af samme konto skal desuden ikke alene udredes udgifterne til de nødvendige bogindkøb, men også til konservering, hvor f. eks. udgifterne til beskyttelse mod møl løber op til henimod 1000 kr. årligt, og til fotografering, der ligeledes sluger betydelige beløb. Hvis ikke Ny Carlsberg-Fondet og i de sidste år selskabet Etnografisk Samlings Venner gang på gang var trådt hjælpende til, havde det i mange tilfælde set sort ud for forøgelse. I betragtning af, at Etnografisk Samling både som landets eneste videnskabelige institution i sin art og som et uundværligt led i folkeopdragelsen indtager en overordentlig vigtig stilling i dansk kulturliv, må det oprigtig håbes, at disse i længden uholdbare tilstande snart må blive ændret.

Billedsamlingen er i det forløbne år påny vokset ganske anseeligt. En stor mængde udmærkede fotografiske negativer fra Frederikshaab og Julianehaab distrikter i Syd-Grønland er skænket af nu afdøde museumsinspektør Knud Stephensen, Zoologisk Museum, og tre tusjtegninger, ligeledes fra Grønland og udført af maleren J. E. C. Rasmussen, er modtaget fra sølvsmed Kay Bojesen. Ved bytte med American Museum of Natural

History i New York og Kongl. Indisch Instituut i Amsterdam er der desuden indgået to omfattende fotografisamlinger henholdsvis fra Nord-Amerika og Indonesien.

Asien.

Ved opstillingen af den kinesiske samling viste det sig tydeligere end nogensinde, at endskønt den er ret omfattende og



Fig. 2. Kinesiske vaser med gulddekoration på pudderblå bund. K'ang-hsi.

indeholder mange betydelige stykker, savnes der dog meget for at give et virkelig fyldestgørende billede af den ældgamle kinesiske kulturs rige mangfoldighed. Bl. a. er der stadig en del huller i vor repræsentation for porcelænsudviklingen. Ved den beredvillige støtte, som Ny Carlsberg-Fondet gentagne gange har viist museet, er det i årets løb lykkedes at få enkelte af disse huller udfyldt. Ældst af de herhen hørende nyhvervelser er åbenbart en blå og hvid vase dekoreret med traner mellem skyer og antagelig fra det mongolske Yüan-dynasti eller i det mindste tidlig Ming. Fra Ming-dynastiet hidrører i hvert fald en stor vase af form som et dobbelt græskar med dekoration i blå og jærnrødt. Til K'ang-hsis lange regeringstid (1662—1722), en af porcelænsfabrikationens blomstringsperioder, må henføres et par store vaser med guldornamenter på pudderblå

bund (fig. 2), en skål og en vase af Lang Yao-type, en auberginefarvet skål, en lille flaske med „ferskenblomst“-glasur og karakteristiske grønne pletter samt to tallerkener af den „grønne familie“. En stor skål med låg malet med emaljefarver i Ming-stil er typisk for en særlig gruppe porcelæner, der fremstilledes under Yung-chên (1723—35), og endelig stammer et par blå og hvide vaser af den ejendommelige lette, steatitblandede masse, der gerne går under det vildledende navn *soft paste*, fra Ch'ien-lungs periode (1736—95). Alt i alt giver denne lille samling et godt udtryk for en række typer, der tidligere slet ikke eller kun i ringe omfang fandtes i museet.

Også fra selskabet „Etnografisk Samlings Venner“ er der modtaget en særdeles kærkommen gave, nemlig en ret stor og meget smuk cloisonnésål, der må henføres til Ming-dynastiets senere del. I følge testamentarisk bestemmelse har museet desuden haft tilladelse til at udtage forskellige kinesiske og japanske sager af frk. Elisa Petersens dødsbo, hvoriblandt forskellige dragtstykker (f. eks. en poncho-lignende overklædning til skuespillerbrug) og en del småting. En ligeså værdifuld som ejendommelig ny erhvervelse er indgået ved bytte med Statens etnografiske museum i Stockholm; det drejer sig om to manuskripter med billedskrift og tilhørende kinesisk oversættelse fra mosoerne, en af de primitive, tibeto-burmanske stammer i det nordvestlige Yünnan.

Fra Japan er der kun kommet forholdsvis lidt. Foruden den nævnte testamentariske gave fra frk. Elisa Petersen skal nævnes en anden testamentarisk gave bestående af to smukke sværd oprindeligt tilhørende afdøde kaptajn H. Block og hjembragt af dennes fader, konsul Fr. Block, i midten af forrige århundrede. Fru Kaptajn P. A. Berentzen, der også ved tidligere lejlighed har betænk museet, har skænket to små vaser og en lille skål fra porcelænsfabrikken i Osaka, og fra kammerherre H. A. Bernhoft er modtaget et par ældre pengesedler, som imidlertid er overdraget til mønt- og medaljesamlingen.

Bag-Indien er igen fyldigere repræsenteret med hensyn til ny erhvervelserne. En stor, siamesisk sølvskål skyldes formanden for „Etnografisk Samlings Venner“, overretssagfører V. Falbe-Hansen, og et par siamesiske vifter oberstløjtnant J. Hoffmann. Et stort bastklæde og en bastbanker fra den meget primitive sakai-stamme bragte en velkommen hilsen fra museets mangeårige ven og støtte, major Anker Rentse i Kelantan. Major Rentse, som har tilvejebragt næsten hele vor samling fra Ma-

laya, har deltaget i kampen mod de japanske voldsmænd og har i et brev malende skildret, med hvilken rørende gensynsglæde han blev modtaget af de ellers så sky sakaier, der for resten på grund af bristende tilførsler under krigen havde været nødt til at genoptage deres gamle fremstilling af basttøj. Den største tilvækst fra Bag-Indien i det forløbne år er imidlertid en fyldig samling, i alt 28 stykker, fra nagaerne i Assams bjerge. Den er modtaget fra Pitt Rivers-museet i Oxford i bytte for danske oldsager og omfatter enkelte prydelser, våben o. l., men især talrige vævede tøjler af forskellig slags, og den danner derved et fortræffeligt supplement til de naga-sager, der er omtalt i beretningen for 1944.

Fra Indonesien er indgået en stråflettet stol af europæisk type som gave fra arkitekterne Ellen Bisgaard og Lena Rasmussen, og et par udskårne kokosnødder fra Andamanerne tillige med en fremstilling af en indisk brilleslange er tilsendt af kaptajn A. P. Hansen, Calcutta, som hermed har godtgjort, at heller ikke han har glemt museet under krigsårenes lange afspærring. Fra Indien er der i øvrigt kun at nævne nogle små figurer af folketyper, foræret af frk. Margrethe Wessel, og en kam fra ghonderne, indgået fra Pitt Rivers-museet.

Ved køb er der erhvervet seks foreløbig ret gådefulde stykker fra Central-Asien, nemlig et skrin, et fyrfad og tre vaser, alt af drevet jern med sølvindlægning. Det mærkelige er imidlertid, at der som ornamenter er benyttet dele af kinesiske ridetøjler, stighøjler o. l. fra Han-tiden. Sandsynligst er det måske, at disse stykker hidrører fra en af de lidet kendte stammer i det vestlige Kina eller Tibet; mongolske er de derimod næppe.

Indtil for få år siden ejede museet så godt som ingen middelalderlig, islamisk keramik. Så kom Carlsberg-Fondets store udgravninger ved Hama i Syrien, fra hvilke en betydelig del af udbyttet blev deponeret i Etnografisk Samling, og fra tid til anden erhvervedes også enkelte gamle, keramiske stykker, hovedsagelig af persisk oprindelse. En stor og værdifuld gave har i det forløbne år væsentligt forøget den tidligere bestand. Ved grosserer Børge Rasmussens velvillige mellemkomst har major i den amerikanske Hær Floyd Oles, som dengang opholdt sig i Danmark, overladt museet en omfattende samling af persisk kunsthåndværk på i alt 78 numre (fig. 3). Ældst er en mindre skål, hvis stil angiver den som en udløber af Sâmarrà-keramikken; den kan dateres til det 9. eller 10. århundrede. Noget senere er en del skåle og kander m. m. En Raqqa-tallerken må

stamme fra det 13.—14. århundrede, og en albarello fra det 14. århundrede. Desuden omfatter samlingen flere metalsager, bl. a. en stor hængelampe af gennembrudt arbejde, to klokker, et par mortere m. m., samt eksempler på nyere keramik, enkelte møbler, nogle tøjprøver o. a. Foruden denne store forøgelse er der fra Vest-Asien indkommet gaver fra professor Harald Ing-holt (siden af en pilgrimsflaske med fremstilling af en elefant-

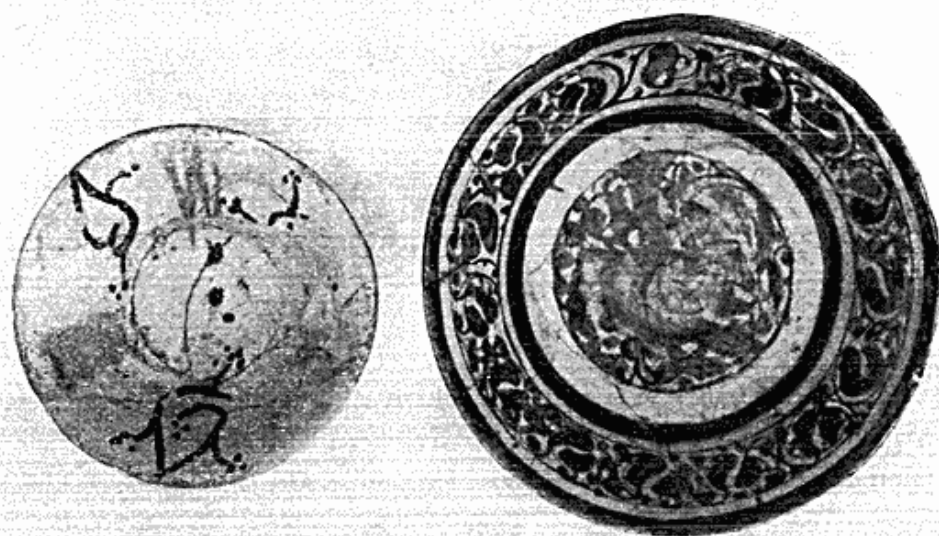


Fig. 3. Middelalderlig persisk keramik, til venstre fra 9.—10., til højre fra 13.—14. århundrede.

rytter, antagelig Damaskus-arbejde fra det 14. århundrede), fru Ella M. Koefoed (et smykke, tilhørende en tidligere modtagen kvindedragt fra Râmallâh i Palæstina) og fra museumsinspektør, dr. phil. P. J. Riis (et kelimvævet tæppe fra Hama, men muligvis vævet af beduiner i omegnen).

Amerika.

Efter den kolossale tilvækst forrige år ved museumsinspektør Helge Larsens udgravninger i Alaska er der for dette års vedkommende kun lidt nyt at notere vedrørende eskimo-samlingen. Til gengæld vil der forhåbentlig være så meget mere at sige i beretningen for 1947, eftersom dr. phil. Erik Holtved i sommer afrejste til Thule-distriktet for at fortsætte sine sproglige og arkæologiske undersøgelser. Helt uden forøgelse har samlingen dog ikke været i 1946, idet professor Alfred Rosenkrantz

har indsendt nogle oldsager fundet ved Dødemandsbugten i Nordost-Grønland.

Ligeså sparsomme er nyerehvervelserne fra det indianske Nord-Amerika, der indskrænker sig til et par mokkasiner og nogle potteskår fundet i den såkaldte Promontory-hule nr. 1 ved Great Salt Lake i Utah¹⁾ og indsendt af Mr. K. H. Fridal jr., Tremonton, Utah, samt en kurv fra indianerne i Washington eller Oregon skænket af cand. mag. fru E. Nærum Pedersen.

Den værdifuldeste gave fra de gamle kulturfolk i Mellem-Amerika er uden sammenligning en lille guldfigur i Coelé-stil fra Panamá. Den forestiller to jaguarer stående side om side og er skænket af Selskabet „Etnografisk Samlings Venner“. Museet ejer fra tidligere tid flere guldsmykker fra dette område, bl. a. en noget større jaguarfigur, men intet helt i lighed med dette, hvorfor det da også må betegnes som en overordentlig velkommen forøgelse. Desuden har hr. Georg Vidar, San Francisco, foræret en mexicansk pilespid.

Næppe noget andet evropæisk museum ejer så store, arkæologiske samlinger fra Antillerne som vort Nationalmuseum. I betragtning af de tidligere danske besiddelser i Vestindien er dette i og for sig ikke påfaldende. Ikke alene er der her foretaget systematiske udgravninger fra dansk side, men talrige danske har fra tid til anden skænket oldsager fra øerne. Den privatmand, der har bidraget hertil i størst omfang, er utvivlsomt forpagter G. Nordby, som i en lang årrække har boet på St. Croix. Ved tidligere lejligheder har hr. Nordby skænket betydelige samlinger herfra til museet, og disse har han i det forløbne år forøget med yderligere et anseeligt antal stykker, således at hans bidrag nu alt i alt nå'r op på c. 1150 genstande omfattende stenredskaber, lerkar, smykker og udskæringer af muslingeskal m. m. I øvrigt henvises om denne værdifulde gave til museumsinspektør Ydes mere udførlige beskrivelse.²⁾

Antillernes indianere var nær beslægtede med stammerne i det nordlige Syd-Amerika. Det er derfor med glæde, at museet fra civilingeniør Børge Grindsted har modtaget en del potteskår fra omegnen af Puerto Cabello i Venezuela; den arkæologiske samling fra disse egne er dog desværre langtfra stor. Fra den østlige del af Syd-Amerika er det i det hele taget småt med forøgelserne også for de nulevende indianeres vedkom-

¹⁾ Se om denne J. H. Steward: *Ancient Caves of the Great Salt Lake Region*. (Bureau of American Ethnology, Bulletin 116. Washington 1937).

²⁾ Fra Nationalmuseets Arbejdsmark 1947.

mende, idet de kun omfatter en enkelt gave fra fru W. Oomen (en hovedprydelse fra indianerne ved Rio Napó), en boliviansk kalebas med stjerneformigt låg og et dovendyrhoved fra jívarostammen, præpareret på samme måde som de velkendte hovedtrofæer, bægge dele erhvervet ved køb, samt endelig en kam fra huambisa-indianerne, en understamme af jívaro, indgået ved bytte med Pitt Rivers-museet.

Fra dette er der også modtaget en kam fundet ved Arica på Perús kyst. Den kostbareste nyerhvervelse fra de gamle, sydamerikanske kulturfolk er dog uden tvivl en fjerkappe e. l. skænket af overingeniør Secher-Jensen og frue i Lima. Den er fundet ved et lille tilløb til Rio Ocoña i den sydlige del af Perús kystland, hvor den rimeligvis er skyllet ud fra en grav efter et stærkt regnskyl. Endskønt den i århundreder har været begravet i sandet, er den endnu et sandt pragtstykke, bestående af et aflangt stykke bomuldstøj, ikke mindre end c. 2.25×0.80 m stort og forsynet med lange bomuldssnore i de to øverste hjørner. Hele oversiden er fuldstændig dækket af farvestrålende fjer, der danner fire rektangulære felter, skiftevis blå og gule. Desværre vil et fotografi ikke lade denne farvepragt komme til sin ret, hvorfor det overordentlig skønne stykke ikke afbildes her.

Afrika.

Selv om der blandt nyerhvervelserne fra Afrika ikke er så fremragende enkeltstykker som den ovenfor omtalte fjerkappe, er de til gengæld talrigere end de amerikanske, og iblandt dem er der flere særdeles gode ting. For at begynde med Nord-Afrika er der som gave fra fru Margrethe Danholt modtaget en nydelig miniature-koran i læderfutteral, hjembragt fra Tanger. Desuden er der erhvervet en dolk med ornamenteret sølvskede, rimeligvis fra en af stammerne syd for Marocco, og ved køb er der indgået dels et malet leraf fra kabyleerne, dels en lille, marroccansk samling på i alt 13 stykker, af hvilke der især er grund til at lægge mærke til en ejendommelig kappe af svært, mønstret uldtøj, hvis ene side næsten er dækket af frit hængende tråde som et floslag, foruden seks malede lerkar fra forskellige lokaliteter.

I Gambia har i en årrække siddet en trofast ven af museet, hr. Axel V. Johnson, som det nu igen er lykkedes at komme i forbindelse med, idet han har indsendt en del sager, hvoriblandt særlig skal fremhæves et par halskæder af karneol fra gamle gravpladser i Fouta Djalon og to mandingo-huer. Nye forbin-

delser er derimod ingeniør Niels Iversen og frue i Liberia, der har skænket en kurv, et par ankelringe og en hårprydelse. Desuden er der indkøbt fire masker o. a. fra geh- og mano-stammerne¹⁾, to strengeinstrumenter fra basaerne m. m. Som gave fra stud. med. frk. Kirsten Nygaard er der modtaget seks messingprydelser, antagelig fra Nigeria. Af køb fra Guinea-kysten kan nævnes to store pibehoveder og en nakkeskammel fra Ca-

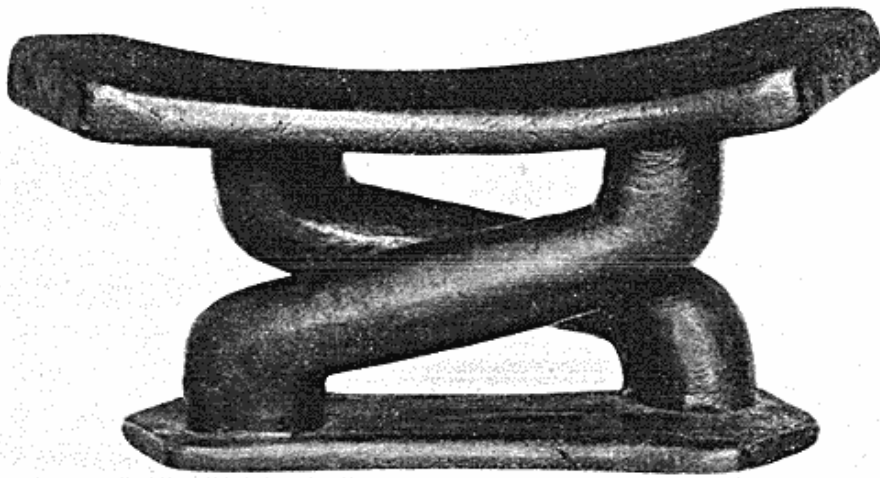


Fig. 4. Nakkeskammel fra Cameroun.

meroun (fig. 4) samt en træmaske fra yorubaerne; det sidstnævnte stykke har åbenbart haft en omtumlet skæbne, det er nemlig fundet i en jysk tørvemose og er nu en del forvitret, men helt igennem typisk i sin art.

Guinea-kysten danner både i geografisk og etnografisk henseende en overgang mellem Sudan og Congo. Fra dette sidstnævnte områdes urbefolkning, pygmæerne, er der indkommet forskellige gaver, nemlig fra oberst R. Høier (tre træbjælder til jagthunde, hidtil ikke repræsenteret i museet), fra greve G. Ahlefeldt Bille (bue, pile og armbånd) og fra fru Agnes Cridland (fem pile). Pygmæernes kultur er som bekendt yderst fattig. Langt højere står de forskellige bantu-folk, som i Congo bl. a. har udviklet en træskulptur, der indtager en førerstilling inden for Afrikas kunst. Museet ejer fra gammel tid fremragen-

¹⁾ Lignende stykker findes afbildet i George W. Harley: Notes on the Poro in Liberia. (Pap. Peabody Mus. Harvard Univ. XIX, 2. Cambridge, Mass. 1941).

de eksempler på denne og har i det forløbne år været i stand til yderligere at forøge sin samling på dette og på andre felter af Congo-stammernes kunsthåndværk. En træbeholder, et træbæger, to bastmætter og en paradedolk af træ skyldes sikkert bakuba-stammen. Fra baluba hidrører et ualmindelig stort og smukt træspil (marimba), og forskellige andre stammer er repræsenteret ved udskårne figurer m. m.

Fra Øst-Afrika er der desværre overhovedet intet nyt i årets løb, og fra Syd-Afrika kun et enkelt stykke, et kaffer-armbånd skænket af hr. I. de Lichtenberg.

Avstralien og Oceanien.

Avstralien og Oceanien er de verdensdele, hvorfra museet plejer at få de færreste forøgelse. Heller ikke i år er tilvæksten særlig stor; men bl. a. takket være en større gave fra greve Adam Knuth ikke helt ubetydelig. Grev Knuth, som i 1930 opholdt sig i disse fjærne egne, har derfra hjembragt en del sager, som han nu velvilligt har overladt museet. Den omfatter ni stenøkser og ti flækker fra forskellige lokaliteter i New South Wales, fire bumeranger antagelig fra Central-Avstralien, 25 stenøkser, tre flettede tasker, nogle spyd og buer samt en stor mængde pile fra Bougainville i Salomon-øgruppen og endelig en del pile fra Sepik på Ny Guinea. En sammensat kam fra Malaïta er kommet ved bytte med Pitt Rivers-museet, og en kokosnødskraber fra Bougainville er skænket af greve Eigel Knuth. Fra Ny Guineas hollandske del stammer en smukt udskåret nakkeskammel, foræret af en dansk-amerikaner, hr. Ingeman Nielsen, der som frivillig har gjort tjeneste i den amerikanske hær under krigen med Japan, og som har ønsket at mindes sit gamle land på denne måde.

En god ven, som det igen er lykkedes at komme i kontakt med, er dr. Axel J. Erup i Valparaiso. Som en glædelig overraskelse efter afbrydelsen under krigen har museet fra ham fået sendt flere fiskekroge og nåle af ben fra Påske Øen, og ikke mindst i betragtning af, hvor lidt vi i forvejen har fra dette sted, og hvor vanskeligt det i det hele taget nu er at skaffe noget derfra, betyder de en overordentlig velkommen gave. Af polynesiske sager har endvidere hr. I. de Lichtenberg skænket to smykker af snegleskal fra Tahiti.

Evropa.

Det lader sig ikke nægte, at vor egen verdensdel indtager en noget tilbagetrukken stilling i museet. For en samling som vor

er det vel i og for sig naturligt at lægge størst vægt på kulturer uden for Evropa ud fra den betragtning, at de enkelte, evropæiske lande må tage sig af deres egen folkekultur på samme måde som Nationalmuseets 3. afdeling her. Endvidere har der aldrig tilbudt sig nogen lejlighed til erhvervelse af større, evropæiske samlinger for vort vedkommende, hvilket selvfølgelig må beklages. En enkelt evropæisk kultur udgør dog en undtagelse i denne sammenhæng, nemlig den lappiske, som ganske vist i mange retninger er knyttet til skandinavisk almuekultur, men som også indgår som en del af den store, circumpolare kulturkreds. Fra meget tidlig tid indeholder vor samling talrige gamle og sjældne, lappiske stykker, og disse er i det forløbne år blevet forøget med en tinbroderet nåletaske overført fra Nationalmuseets 2. afdeling; den kan her følges tilbage i hvert fald til 1737, da den opførtes i Det kgl. Kunstkammers inventar som — „en liden Pung, hvorudi er et Stykke af Maria Magdalena Kiortel“! Af betydelig nyere dato er en træksele fra Kaalasluspa, skænket af forfatteren, kommunekærer Palle Lauring, der også tidligere har vist samlingen sin velvillige interesse.

Hermed afsluttes beretningen om den etnografiske samlings virksomhed i 1946. Selv om der ikke er indkommet nogen af de meget store samlinger, har det dog ingenlunde været noget ufrugtbart år for museet. Mange overordentlig værdifulde stykker er erhvervet, mange gamle forbindelser er genoptaget og nye er knyttet. Danske ekspeditioner er påny på vej ud i den store verden, og deres arbejde vil formentlig snart sætte sig spor også i museet.
