



Nationalmuseets Ethnografiske Samling 1936.

Geografisk Tidsskrift, Bind 40 (1937)

Link til pdf:

http://img.kb.dk/tidsskriftdk/pdf/gto/gto_0040-PDF/gto_0040_68209.pdf

Link til website:

<http://tidsskrift.dk/visning.jsp?markup=&print=no&id=68209>

pdf genereret den : 22/5-2008

Nationalmuseets Etnografiske Samling 1936.

Denne Beretning gælder Aaret 1936; men da den fremkommer saa langt ind i det følgende Aar, vilde det være unaturligt ikke at gribe ind i 1937 for de vigtigere Tildragelsers Vedkommende.

Den 1ste Juni aabnedes den etnografiske Samlings Stueetage, som rummer Polarfolk og Indianere og saaledes indbefatter vort Hovedmateriale, det, der gør vort etnografiske Museum til en Verdenssamling. Hened en Tredjedel af de nu aabnede 33 Rum indeholder Sager, som enten er samlede paa Knud Rasmussens egne Ekspeditioner eller — som betydelige Samlinger fra de sibiriske Folk og fra Naskapi-Indianerne — skænkede af ham eller tilvejebragte ved hans Hjælp for derved at afrunde den 5te Thuleekspeditions Stof og muliggøre et Udsyn over omliggende Omraader.

Under disse Forhold vil det forstaas, at Museet har ønsket at vie denne Mand et særligt Mindeværelse, saa meget mere som Knud Rasmussens Navn tillige er knyttet til Arbejdet for at rejse det nye Nationalmuseum. Rummet er kun lille og beskedent, svarende til hans egen beskedne Fremtræden; men det er til Gengæld Museets eneste Minderum. Det er lagt, hvor man forlader de store eskimoiske Samlinger for at gaa over til Indianerne. Hans Buste i Bronze, udført af Billedhugger Svend Rathsack og bekostet af det Modewegske Legat, samt et af Ny Carlsbergfondet skænket Ungdomsbillede, malet af Fru Margrethe Sønn Poulsen, danner Baggrund for personlige Erindringer og Billeder, der har Tilknytning til hans Rejser. Disse Billeder er saa godt som udelukkende udført af Grev Harald Moltke, som deltog i den af L. Mylius-Erichsen ledede Ekspedition 1903—04, Knud Rasmussens første Opdagelsesrejse, der genskabte Forbindelsen mellem Polareskimoerne og det øvrige Vestgrønland. Museet har ønsket, at Knud Rasmussens Buste skulde have Sokkel og Baggrund af grønlandsk Marmor, en Tanke, som de bevillende Myndigheder har givet deres Tilslutning, men

som af Mangel paa egnet Materiale endnu ikke har kunnet bringes til Udførelse.

Ved Samlingernes Opstilling har man søgt at forene Videnskabelighed med Anskuelighed; i hvor høj Grad Løsningen af dette vanskelige Problem er lykkedes, staar det til Videnskaben og den almindelige Besøgende at bedømme. I hvert Rum viser et med blaåt afmærket Kort, hvor de Folk bor, hvis Sager er udstillede, og Eti-

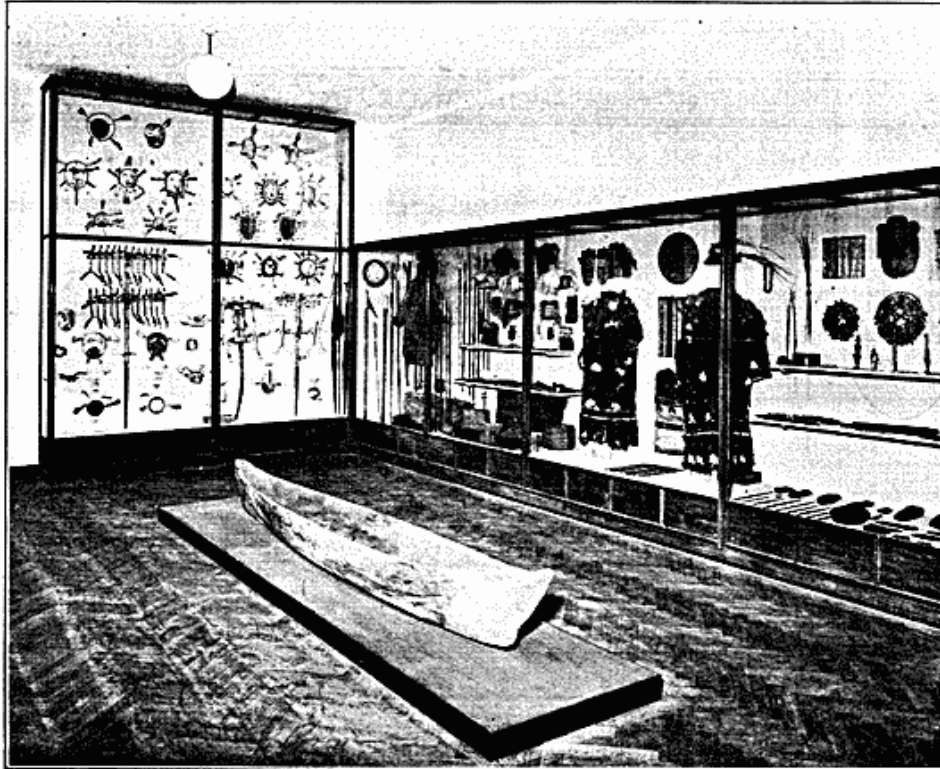


Fig. 1. En af de nu aabnede Sale (Eskimoer i Syd-Alaska).

ketter vil give de Oplysninger, som maa anses for fornødne; i saa Henseende er Arbejdet dog ikke fuldført.

Fig. 1 gengiver en af de ny opstillede Sale (Eskimoer i Syd-Alaska). Skabet i Baggrunden indeholder Masker og Danseudstyr fra Knud Rasmussens store Ekspedition. Baaden er under den dansk-amerikanske Ekspedition 1933 fundet i en Gravhule ved Prince William Sound.

Endvidere er paa Steder opstillet Figurer, som kan give den besøgende et mere levende Indtryk, end der kan naas ved de i Skabene opstillede Dragter og Redskaber. Da Museet ønskede, at Figurerne skulde bære et fuldt Sandhedspræg, rettede man Anmodning til forskellige Museer om at erholde Masker, afstøbte efter de paagældende

indfødte. Med sjælden Redebonhed og Kollegialitet blev disse Anmodninger efterkommet og Afstøbningerne tilmed tilstillede Museet som Gave. Saaledes sendte The American Museum of Natural History, New York, Afstøbninger efter en Mand og en Kvinde af Sioux-Indianerne, medens National Museum of Canada tilstillede os 2 centraleskimoiske Masker. Endelig har Videnskabernes Akademi i Leningrad forsynet Samlingen med 2 Samojedemasker og 1 Jakutmaske.

Som Hjælp ved Ordningen af de nordasiatiske og russiske Samlinger havde man anmodet den sovjetrussiske Regering om at overlade Museet en Videnskabsmand for et Tidsrum af 3 Maaneder, idet Rask-Ørstedfondet havde givet Tilsagn om pekuniær Støtte hertil. Docent Alexander Forstein, Leningrad, blev udset dertil og udførte et meget betydeligt Arbejde, baade her og senere efter sin Hjemkomst, idet han gennemfotograferede de paagældende Samlinger og — hvor han ikke selv ansaa sig for kompetent — gennem Specialister hjemme skaffede meget detaillerede Oplysninger. Museet kan ikke noksom være de paagældende Institutioner og Videnskabsmænd taknemlige for deres Hjælpsomhed. Docent Forstein fik naturligvis til Gengæld Lejlighed til at gøre sig fuldt fortrolig med vor eskimoiske Specialsamling. Det er Museets Haab, at det saa godt begyndte Samarbejde senere maa kunne udvides til Udveksling af Videnskabsmænd, som Deltagere i videnskabelige Ekspeditioner.

Naar man har kunnet naa at fuldføre Opstillingen af denne Afdeling af Museet indenfor den fastsatte Tid, skyldes det den Interesse, som fra mange Sider er vist det. Studenterne Frk. Inge Johnson og Bjørn Fabricius har saaledes ulønnet ofret megen Tid herpaa, men det maa ogsaa fremhæves, at den lønnede Arbejdskraft, Museets Snedker og Beljente og de Haandværkere udefra, som har virket ved Arbejdet, har opfattet det som en Æressag at yde deres bedste, og Maskineriets mange Tænder har derved kunnet gribe ind paa rette Sted, saa det hele er gledet let og fornøjeligt. Dertil kræves ikke blot Evne, men ogsaa god Vilje. Arbejdstempoet lover godt for det næste Aars Kraftudfoldelse, der skal faa hele Museet fuldt færdigt, saa det kan staa for de fremmede Fagfællers Dom, naar de mødes her i August 1938 ved den internationale antropologisk-etnologiske Kongres.

Et Museums Servering af sit Materiale for dets Publikum er en vigtig Sag; men betydningsfuldere end Serveringen er dog Retterne selv. Som Verdens ældste etnografiske Museum har vort et Forspring i sine gamle Sager; men det kan et Museum ikke leve paa. Hvad der i ældre Tider samledes, er meget tilfældigt og daarligt

oplyst. Tilfældig bliver desværre ogsaa delvis Forøgelsen i vore Dage; med de knappe Pengemidler, saa vel til Indkøb som til Ekspeditioner, er Museet i høj Grad henvist til den Hjælp, Danske i Udlandet yder, og af Samlingernes Righoldighed eller Knaphed paa forskellige Omraader, kan man direkte aflæse, hvor i Verden vore Venner har deres Virksomhed. Men denne Form for Tilvækst, gennem Indsamlinger paa Stedet af Folk, der ikke aflægger et kort Besøg, men lever midt blandt de indfødte, giver Materialet et eget videnskabeligt Værd.

I det følgende skal, ordnet efter Verdensdele, gives en Oversigt over Tilvæksten for 1936.

Asien og Europa.

Som sædvanlig er Asien stærkest repræsenteret i vore Forøgelser. For at begynde østfra har man fra Frk. Gerd Smidt, som i de senere Aar har haft Studieophold i Japan, modtaget en større Serie japansk Legetøj og lignende Smaagenstande, samt nogle koreanske Sager. Denne Sending er ganske vist indsendt tidligere; men man har nu modtaget de detaillerede Oplysninger, som først giver disse Sager deres rette Værd. — En ny Ven har Museet faaet i Direktør A. L. F. Jordan, Yokohama, som under et Besøg herhjemme skænkede en smuk lille Skærm, prydet med Blomster og Fugle i Relief paa Elfenbens Grund, og som gav Tilsagn om at have Samlingen i Erindring.

Fhv. Sygeplejerske Frk. Elisa Petersen, som havde lovet at testamenteres os en Del kinesiske og japanske Sager, skænkede allerede nu en hel Del Smaagenstande: Legetøj, illustrerede Bøger og andet af den Art, som Rejsende sjældnere bringer hjem.

Hr. Sophus Black, som saa ofte baade selv og ved sine Sønner, Knud og Jens Black, har beriget Museet med Gaver af sin righoldige kinesiske Samling, har atter i Aar skænket en Række forskellige Sager, som Pladsen ikke tillader os at specificere; men yderligere har han overladt Samlingen en Række større Genstande, saaledes 6 smukt udskaarne Møbler og et Antal reliefprydede glaserede Vægfliser, som udfylder Lakuner i den kinesiske Afdeling, og som Ny Carlsbergfondet satte Museet i Stand til at erhverve sammen med et Bronzerøgelseskar, forestillende Fo's Hund, et smukt Portrætbillede og et Skiferrelief, hvilke Genstande hidrører fra en anden af Museets Venner, Maskinmester Vilhelm Sarup, som gennem en Aarrække paa sine Rejser har samlet saadanne Sager, som han med sit Kendskab til Museet vidste tiltrængtes.

En betydelig Gave er tilflydt Samlingen fra Grosserer Valerius Ragozcy. Et enkelt Stykke, en Lerfigur fra Weiperioden, forestil-

lende en Pakhest, er gengivet som *Fig. 2*; men samtidig modtoges en Række japanske Sager, saaledes et meget smukt lille Alterskab og et Antal Stykker af det karakteristiske Eksportporcelæn, som gennem Tiderne er udført til Java, Borneo og andre indiske Øer.

Arkitekt Johs. Prip-Møller og Frue, som ved Aarets Begyndelse skænkede forskellige Genstande, bragte, da man var ved at opstille den kinesiske Gudesal, som Julegave 3 Nedhængsstykker til Alter,

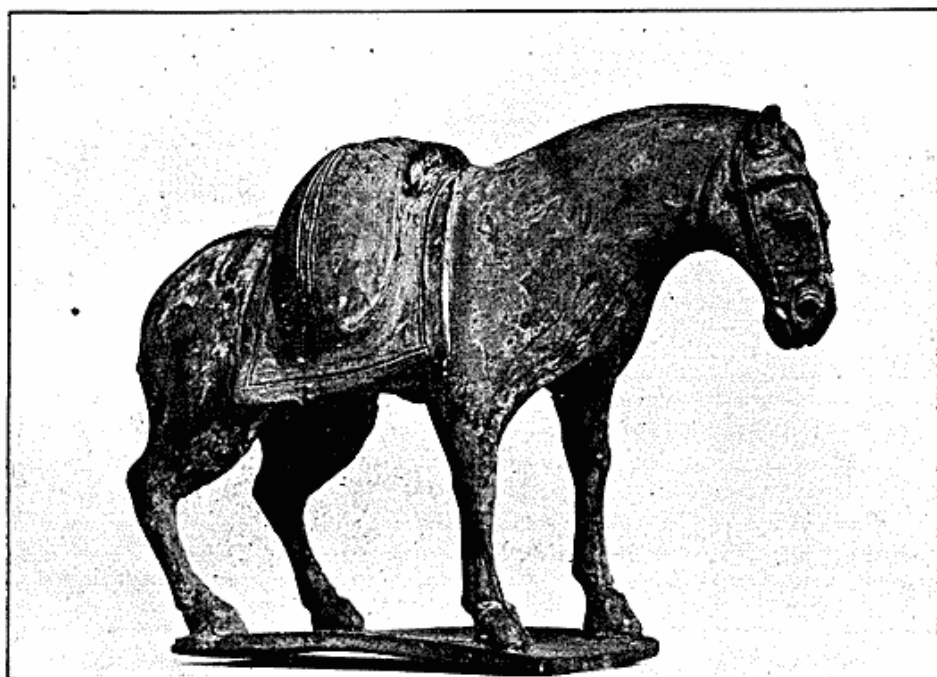
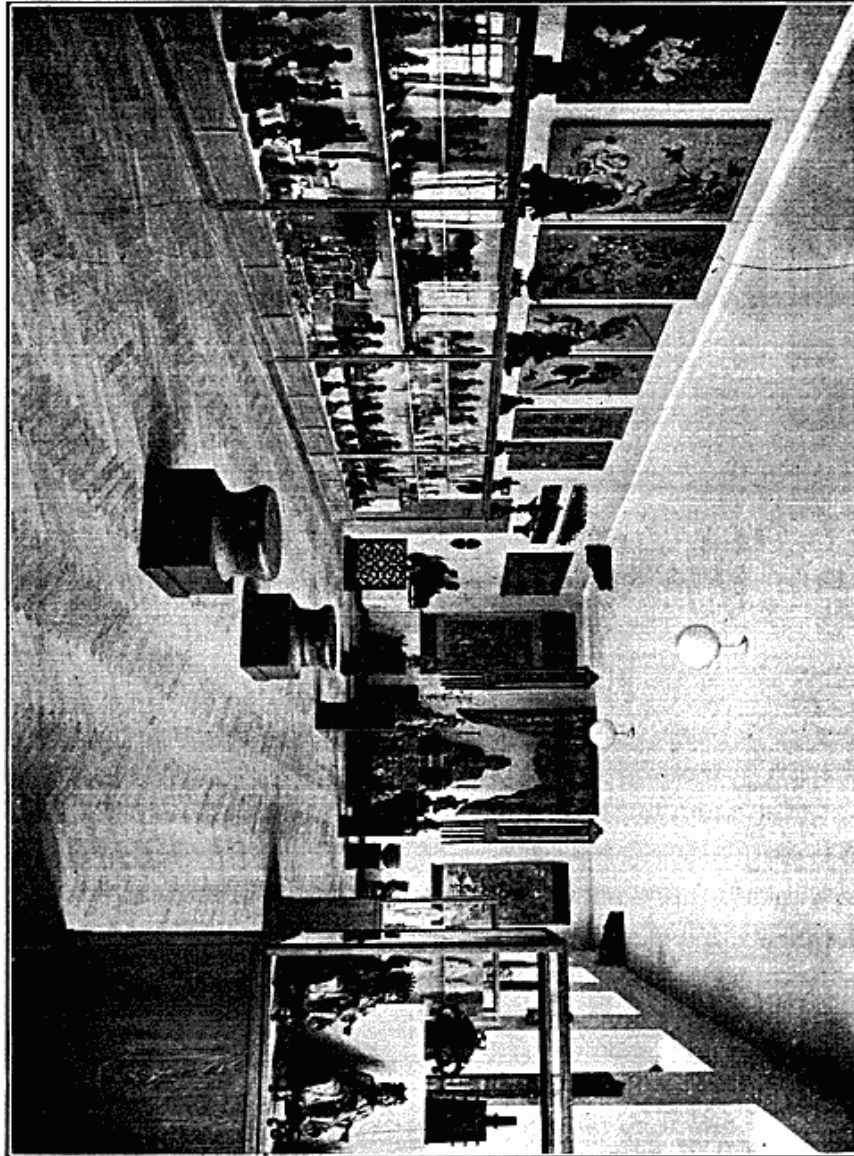


Fig. 2. Pakhest. Lerfigur fra Weidynastiet, Kina.

ligesom Arkitekten som Ekspert i kinesisk Buddhisme, gav Tegning til Indretningen af Alteret; i *Fig. 3*, der gengiver Salen, vil Alteret med de nedhængende Tøjstykker ses i Baggrunden. — Som en anden af vore Venner, der har vist Interesse for Museets Nyopstilling, maa nævnes Direktør i Ø. K., Vald. Jacobsen, som til Brug for et japansk Interiør forskrev de savnede svære Gulvmaatter.

Lorenzo Lo, Søn af den nu afrejste kinesiske Minister, har skænket Museet 2 kinesiske Sadler, rigt prydet med Cloisonnéarbejde, hvilke han selv havde modtaget som Gave fra General Lin Cheng Hua. Forfatteren Johannes V. Jensen har paany vist sin Interesse ved at skænke 2 kinesiske Buer med tilhørende Pile. Endelig skal nævnes, at Grev og Grevinde Ahlefeldt, Nordenbrogaard, har deponeret i Museet 2 meget store, smukt udskaarne Skabe, som har tilhørt den Vilh. Meyerske Samling.

Naar vi forlader Kina og Japan, falder de asiatiske Forøgelser sparsommere. For Indonesiens Vedkommende maa nævnes et Antal smukke Stensager fra Java, hjembragt af fhv. Administrator Vilh. Jung, som ogsaa har skænket en rigt ornamenteret Kuglebeholder



3. Den kinesiske Gudesal (endnu ikke aabnet for Besøgende).

og et Par Tærninger fra Battakerne paa Sumatra. Paa Mentawai-øerne har Museet faaet interesseret Bistand fra Missionær H. Wagner, Rheinische Mission, som har indsamlet en større Række Sager til Supplering af vor sparsomme Repræsentation fra disse Øer.

I Siam virker som Missionær en dansk Dame, Frk. Johanne Christensen, som flere Gange tidligere har ydet Museet Gaver, og

som nu under et Besøg paany skænkede Sager, deriblandt et meget smukt udstyret Haandskrift fra Laos, en siamesisk Buddhafigur og en Taske fra Bjergfolket Karenerne.

Fra Forindien er der tilflydt Museet en enkelt interessant Forøgelse, en firkantet, henved 2 M. høj Træpæl, der i Relief og Farver bærer en sivaitisk Fremstilling: under Gudens Symboler, Okse og Linga, ses en hellig Mand med Bedekrans. Udtrykket „tilflydt“ er i dette Tilfælde ikke blot billedligt, idet den er fundet flydende paa Floden ved Calcutta. Vor Landsmand, Kaptajn A. P. Hansen i det engelske Toldvæsen, saa den fra Toldbaaden og fiskede den op. Der havde kort forinden været en stor Oversvømmelse af Byen Burdwan, hvor den da antagelig oprindelig har haft sin Plads. Under et Ophold herhjemme forærede Kaptajnen Museet dette ejendommelige Stykke. Endelig har Frk. Fanny Paully, som virker ved Missionen blandt Pathanerne ved Afghanistans Grænse, og som Aaret forud saa at sige grundlagde vor lille Samling fra dette Folk, øget denne med endnu en Række Stykker.

Om iranske Forøgelser er først og fremmest at melde, at en ubekendt Velgører har skænket en smuk middelalderlig Fajancekande, en særdeles kærkommen Tilvækst til vor sparsomme Repræsentation af denne Art. — Gennem Kunsthandelen er erhvervet en smuk gammel glaseret Flise og en guldindlagt Jærnkande. Endvidere er som Gave fra Prof. Arthur Christensen modtaget et Koranhaandskrift med dekorativ Udsmykning. Endelig er af Perseren Azizi erhvervet en Brudevest fra Mafistammen.

For Nordasiens Vedkommende har Docent Alexander Forstein, Leningrad, foræret nogle udskaarne Figurer af Hvalrostand og forskellige Tegninger, udført af asiatiske Eskimoer og Tjuktjere, og Ingeniør G. Heinricy har skænket en Æske med Vægtlodder, en Knut fra et Fængsel i Irkutsk og et Par Fotografier.

For Europa er kun at notere et Par færøiske Spiseredskaber som Gave fra Statskonsulent Harald Faber.

Afrika.

Først maa nævnes, at Sekretær H. Juell i det kgl. Utenriksdepartement i Oslo har foræret tre store abessinske Malerier, hvis Stil og Indhold er meget karakteristiske. Det ene Maleri giver i 24 Billeder en fornøjelig Skildring af Dronningen af Sabas Historie; paa et andet ses en Række Situationer fra Agerbrugernes Liv. Museet skatter meget den Interesse fra norsk Side, som herved er vist det.

Sygeplejerske Frk. Johanne K. Larsen fra Brødremenighedens Mission i Tanganyika Territoriet, der i sin Tid skænkede Museet sin

udmærkede og alsidige Samling fra Wanyamwezierne, har under et personlig Besøg i Museet øget denne med endnu en Række Genstande: en Blæsebælg til Smedearbejde med flere tilhørende Redskaber, Spillebræt med Bønner som Brikker, Sværd med Skede, en Maske og forskelligt Husgeraad. Forfatteren Carl Kjersmeier og Frue har paany vist deres aldrig svigtende Interesse ved at skænke en Kvindestatue fra Bambara, en Maske fra Dahomey, flere Ashanti-Bronzer, Gravfund fra Guinea m. m. Kredslæge J. S. Møller har foræret Museet et nydeligt lille Musikinstrument fra Franz Joseph-Faldet i Kwango, Belgisk Congo. Fra Congo stammer ogsaa en flettet Kurv, som Fru Hedvig Jensen gennem sin Mand, Maskinmester Jensen, har overladt Museet; den er et Bevis paa, at der stadig i de gamle Congofareres Slægter kan findes Ting, som har Værdi for den etnografiske Samling. Dr. Paul Fejos, der for Nordisk Films Kompagni har optaget en etnografisk Film paa Madagascar, har været saa elskværdig at overlade Museet en Model af en Kano, en flettet Kurv, to Spyd og flere Genstande, som han har hjembragt fra sin Rejse, endvidere en Serie Fotografier, som giver en meget levende Forestilling om Livet blandt Stammer i det sydlige Madagascar. Flere af Museets Venner har endvidere haft Lejlighed til at sende os enkelte Genstande, saaledes Axel Johnsen en Kappe af hvidt Bomuldstøj fra Gambia, Generalkonsul Harald Nissen en Baadmodel fra Liberia, Kaptajn P. Johansen et Par Elfenbensringe, formentlig fra Congo.

Amerika.

Naar der i det forløbne Aar kun er foregaaet en forholdsvis ringe Tilvækst til de *eskimoiske Samlinger*, skyldes det ikke manglende Initiativ fra Museets Side. Tværtimod arbejdes der for fuld Kraft i Thule Distriktet i Grønland, hvor Hr. Erik Holtved i Sommeren 1936 foretog omfattende Udgravninger Nord for Etah og opnaaede betydelige Resultater. Arbejdet fortsættes i Sommeren 1937 i Nærheden af selve Thule; men da foreløbig kun en ringe Brøkdæl af de store Samlinger er naaet til København, skal Omtalen af dem opsættes til en senere Lejlighed. Fra en Boplads paa Suess-Land i Nordøst-Grønland hidrører et Fund paa noget over 25 Stykker, som er udgravet af Læge Aage Gilberg og Styrmand T. M. Jørgensen og af Finderne skænket til Samlingen. Oldsager fra denne Egn foreligger ikke talrigt i Museet, som derfor er Giverne særlig taknemligt. Fra vor trofaste Støtte gennem mange Aar, fhv. Kolonibestyrer Johan Petersen, er modtaget en Række andre Oldsager fra Øst-Grønland, dels fra Egnen om Scoresby Sund, dels fra Angmagssalik Distriktet,

og endelig afsluttes Forøgelserne fra Grønland med tre Gravfund fra Vestkysten, skænkede af en anden mangeaarig Velynder, fhv. Kolonibestyrer N. Thron.

Fra Eskimoerne i Alaska maa nævnes en Tegning, udført paa Sælskind og gennem fhv. Kommunelærerinde Frk. E. Christoffersen indsendt som Gave fra Hr. Oscar Nielsen, Anchorage, Alaska. Tegningen er stærkt europæisk paavirket i Stilen, men giver en etnografisk interessant Fremstilling af eskimoisk Liv.

Vender vi os derefter til *Nord-Amerikas Indianere*, er der først Grund til at nævne, at Professor Frank G. Speck, Philadelphia, hvem vi skylder saa store Dele af vore Samlinger fra de østlige Egne, har forøget den i Forvejen meget righoldige Samling fra Naskapierne med et Pilekogger af Renskind. Fra en anden af vore stadige Forbindelser i Nord-Amerika, Museum of the American Indian, Heye Foundation, er der i Bytte for grønlandske Oldsager indkommet dels en Række etnografiske Sager fra Stammerne i det nordvestlige Californien, dels forskellige arkæologiske Genstande fra Egnen om Klamath River; denne Samling er senere blevet suppleret med Prøver paa de øjensynlig meget gamle Fund, der er gjort i den berømte Lovelock Cave, Nevada, det eneste Materiale af denne Art i noget europæisk Museum. Endelig maa det anføres, at en dansk-amerikansk Dame, Fru Olga Sørensen, Red Wing, Minn., velvilligt har skænket 8 Pilespidser fra Wisconsin.

Fra *Mexico* maa med særlig Glæde fremhæves 5 smukke Lerkar fra Guanajuato, som er bragt tilveje paa den af Dr. S. Linné og Dr. G. Montell ledede, svenske Ekspedition 1934—35. Det rige Udbytte af de to Forskeres Udgravninger er selvfølgelig gaaet til Statens etnografiske Museum i Stockholm; men den svenske Minister i Mexico, Hr. C. G. G. Anderberg, som væsentlig havde støttet Ekspeditionen, udtalte Ønsket om, at nogle Dubletter maatte blive overladt Nationalmuseet i København. Dette smukke Udtryk for Interesse fra svensk Side er modtaget med oprigtig Paaskønnelse. Iøvrigt er der til den mexicanske Afdeling fra Major R. Zürn, Berlin, erhvervet et zapotekisk Gravkar og en lille Stenfigur fra Cholula.

En overordentlig værdifuld Gave er i Aarets Løb modtaget fra et af *de gamle Kulturfolk i Syd-Amerika*, nemlig Indianerne i Provinsen Esmeraldas i Ecuador. Det drejer sig her om ikke mindre end c. 1000 Smaasager af Guld og Platin, dels færdigt lavede Genstande, dels Halvfabricata og Materiale, som er skænkede af Ingeniør Paul Bergsøe, efter at de først har tjent som Grundlag for hans banebrydende Undersøgelser over før-columbisk Metalteknik. Denne Samling vil altid, baade paa Grund af sin Sjældenhed og den

videnskabelige Gennemarbejdelse, der er blevet den til Del, være af overordentlig Værdi for Museet; iøvrigt henvises til Ingeniør Bergsøes egen Fremlæggelse af sine Studier i „Fra Nationalmuseets Arbejdsmark“ (1937) og i Ingeniørvidenskabelige Skrifter Nr. A 44, Kbh. 1937. Ogsaa paa anden Maade er Samlingerne fra Syd-Amerikas Kulturfolk vokset. Fra Ingeniør J. E. Mørck-Hansen er der erhvervet nogle Lerkar og en Række karakteristiske Potteskaar, malet i den saakaldte Tiahuanaco-Stil, som før Inca-Tiden herskede i Bolivias og Perús Højland. Ved Ny Carlsberg-Fondets redebønne Hjælp har man endvidere set sig i Stand til fra Dr. R. Schwenn, Hamburg, at erhverve 6 meget smukke, malede Lerskaale (Fig. 4)

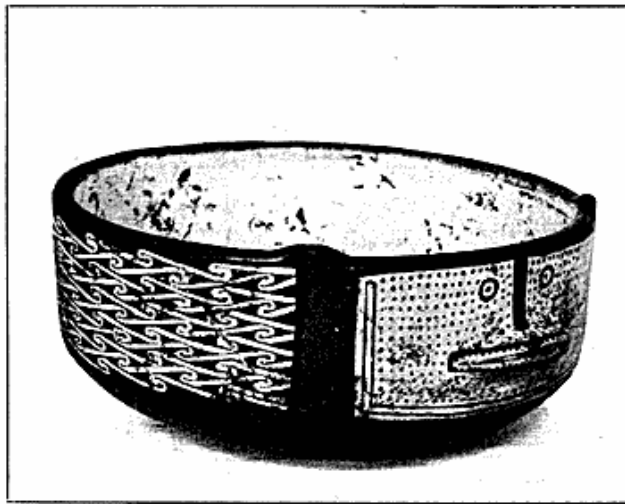


Fig. 4. Før-columbisk Lerkar fra Provinsen Coquimbo, Chile.

fra det nordlige Chile, hvortil Udløbere af den peruanske Kultur strakte sig i førspansk Tid. Fra Chile hidrører ogsaa nogle Pilespidser af Sten, som er modtaget fra Museo de Valparaíso. Endelig har Museet gennem Landinspektør Thor Andersen modtaget nogle typiske Potteskaar m. m. stammende fra de omfattende Udgravninger i den argentinske Provins Santiago del Estero og skænkede af Finderne, d'Hrr. Emilio og Duncan Wagner. — Efterkommerne af de gamle Kulturfolk i Perú er repræsenterede af en Samling Dragtstykker o. l., som erhvervedes af Missionær W. Göransson i Puno.

Mens Hovedmængden af Nyerhvervelser til Museet ellers for Amerikas Vedkommende plejer at falde paa det nordlige Kontinent, er det i det hele taget den sydlige Del, som dette Aar er traadt i Forgrunden. Ogsaa fra *Naturfolkene i Syd-Amerika* er der indkommet en meget betydelig Gave i Form af en større Samling fra det sydlige Panamá, skænket af Direktør Th. Hjorth Andersen, som

derved paany har lagt sin Interesse for Museet for Dagen. Samlingen er paa næsten 170 Numre og omfatter dels en stor Mængde Sager fra Chocó-Indianerne, dels en Række jordfundne Potteskaar. Ogsaa fra den modsatte Ende af Syd-Amerika, Patagonien, foreligger der Gaver. Museets utrættelige Ven, Hr. Charles Hald, har paany sendt en større Række Oldsager, og Hr. Karl Noetzell, der heller ikke optræder for første Gang blandt Giverne, har overladt et Par Bolakugler.

Sydhavet og Australlandet.

Naar man ser bort fra de store Samlinger, som „Monsunen“ hjembragte, men som ved Aarets Udgang ikke var fuldstændig sikret for Museet, er Forøgelsen for Oceaniens Vedkommende talmæssigt set ikke stor. Af særlig Interesse er et Antal Køller fra Ny Guinea, nogle helt af Træ, andre med Hoveder af Sten. Køllerne er skænket af Hr. Johannes Jensen, der har indsamlet dem som Deltager i Mc. Carty Ekspeditionen 1933 blandt Kukukuku-Stammerne i den nordøstlige Del af Territory of New Guinea, nærmere betegnet i den Egn, hvor Wattut, Sangemar, Vailolo og Tauri Floderne har deres Udspring. Hvad der forøger disse Køllers Værdi er de overordentlig fyldige Oplysninger, Hr. Johannes Jensen har kunnet give om disse Stammer. Om Folkene siger han, at de er smaa af Vækst, kun meget faa er 5 Fod høje. De er overordentlig krigerske, og mange Europæere, der har forsøgt at trænge ind paa deres Omraader, har maattet bøde derfor med Livet. Som Erindring om deres krigerske Bedrifter hænger Mændene Knogler af dræbte Modstandere omkring Livet. Iøvrigt klæder de sig i Græsskørter og flettede kulørte Snore. De lever af søde Kartofler, Taro, Yams og Bananer, som Kvinderne dyrker, mens Mændene driver Jagt og Fiskeri. De vigtigste Redskaber er Bue, Pil og Stenøkse. Øksen bruges foruden som Økse ogsaa som Hakke og Spade. Denne Beretning er et smukt Eksempel paa, hvad en Mand med Interesse og Iagttagelsesevne kan naa uden at være uddannet Etnograf.

Overlæge Knud Gjellerup, der ifjor betænkte Museet med en større Samling fra Ny Guinea, har iaar suppleret denne med yderligere 5 Stykker fra Nordkysten af Ny Guinea, nemlig en meget smuk Træudskæring, der har prydet en Kanostævn, en fin lille Jærkniv med Skaft i Menneskeskikkelse, to Ahnefigurer af den for disse Egne karakteristiske Form samt en Kvindefigur af Træ, malet med rødt og sort.

Fra Mr. Harry G. Beasley har Museet erhvervet et Halsbaand med Jadeperler og en Kvast, lavet af Haar af den flyvende Hund.

Det er angivet at stamme fra Loyalty Øerne, men er antagelig udført paa Ny Caledonien. Endvidere har Mr. Beasley foræret Museet to Fiskekroge fra Salomons Øerne.

Endelig har Postmester Knud Ostenfeld skænket to Kohorn, som en Indfodt fra Egnen omkring Brisbane i Queensland omkring 1900 har dekoreret med forskellige europæisk paavirkede Motiver.

Fotografisamling og Arkiv.

Medens de foregaaende Aarsberetninger kun har gjort Rede for Tilvæksten i de egentlige Museumssager, er der iaar Grund til at fravige denne Regel, idet Billedsamlingen, saavel Negativer som Diapositiver og Kopier, har faaet en rig Forøgelse.

Forst skal det nævnes, at man er kommet i Besiddelse af Læge Th. N. Krabbes betydelige fotografiske Samling. Dr. Krabbe havde dels under sit Ophold som Læge ved Godthaab, dels senere som Skibslæge fotograferet grønlandske Landskaber, Typer og Scener fra hele det beboede Grønland; et større Antal af Billederne er givne i hans Bog: „Grønland, dets Natur, Beboere og Historie“, Kbh. 1929. Efter hans Død skænkede hans Enke saavel Negativerne, mere end 200 Stykker, som Aftryk efter dem til den etnografiske Samling.

En anden betydelig Negativsamling er tilgaaet fra Overlæge Knud Gjellerup; den omfatter over halvandet Hundrede Billeder fra det nordlige Ny Guinea, tagne 1910 paa den hollandsk-tyske Grænseekspedition, i hvilken Dr. Gjellerup var Deltager.

Endvidere er hele den betydelige Række af Diapositiver, som Dr. Knud Rasmussen har benyttet som Lysbilleder til sine Foredrag, overladt Museet af Fru Dagmar Rasmussen.

Som Gave fra det antropologisk- etnografiske Institut i Leningrad medbragte Docent Alexander Forstein ca. 125 Fotografier, hovedsagelig forestillende sibiriske Typer. Ikke mindre kærkommen er den Interesse Nordisk Films Kompagni har vist ved at skænke over 100 Fotografier fra den af Dr. Paul Fejos ledede Madagascarekspedition. Endelig har Fru A. Lucht, Java, gennem Fru Mary Jones, skænket 11 Billeder fra Bali.

Denne rige Forøgelse af Billedsamlingen kommer særlig tilpas just nu, idet det er vor Agt ved Nyopstillingen at give de udstillede Sager deres Milieu gennem Diapositiver af Typer, Scener og Landskaber. Denne Tanke er dog af Mangel paa de nødvendige Midler endnu ikke kommet til Udførelse.

Sluttelig skal nævnes en betydelig Række Boger, Piecer og Manuskrifter vedrørende Grønland, som fhv. Kolonibestyrer Nicolai

Thron, der gennem en Aarrække har været Museet en god og interesseret Hjelper, nu forinden sin Afgang har skænket den etnografiske Samling. Hr. Thron har gennem sit Liv været en ivrig Samler; fra hans Ungdom i Grønland har Museet et stort Antal veloplyste Fund fra gamle Grave og Bopladser; senere specialiserede han sin Interesse om Vegstenslampen og skænkede for nogle Aar siden Museet hele sin Samling af disse.
