



Nationalmuseets etnografiske Samling 1932.

Geografisk Tidsskrift, Bind 36 (1933)

Link til pdf:

http://img.kb.dk/tidsskriftdk/pdf/gto/gto_0036-PDF/gto_0036_68572.pdf

Link til webside:

<http://tidsskrift.dk/visning.jsp?markup=&print=no&id=68572>

pdf genereret den : 22/5-2008

Nationalmuseets etnografiske Samling 1932.

Som naturligt er, har Arbejdet i den etnografiske Samling i 1932 i overvejende Grad været præget af Forberedelserne til Overflytning i den nye Bygning. Da Nybygningen foregaar i to Tempi, vil kun den mindre Del af Samlingen, der skal have til Huse i den nu byggede Del, kunne overflyttes direkte til det fremtidige Sted, og da den nuværende etnografiske Fløj skal benyttes af de danske Samlinger og forinden skal undergaa en gennemgribende Ombygning, kan det etnografiske Materiale, der skal rummes i den endnu ikke opførte Del af Bygningen, desværre ikke forblive paa sit Sted indtil da, men maa midlertidig nedpakkes og magasineres, behørig beskyttet mod Møl og anden Beskadigelse og forsynet med Kartotek over Indholdet af hver Kasse, saa Materialet om fornødent kan fremskaffes til videnskabeligt Brug. Dette Kartotek vil tillige være en betydelig Lettelse ved den senere Gennemgang af Samlingen og Identificeringen af de ikke faa ældre Stykker, hvis Numre i Tidens Løb er forsvundne. Der er paa denne Maade indtil nu pakket c. 250 Kasser.

Da dette Arbejde maa gaa i første Række for ikke at sinke Museets Genaabning, har man været nødt til udsætte Numereringen og Protokolleringen af Hovedmængden af Aarets Tilvækst, deriblandt desværre de Sager, der er hjembragt fra Lauge Kochs og Knud Rasmussens Grønlandsexpeditioner. Under den stærkt følelige Mangel paa Arbejdskraft eller rettere paa Midler til at lønne Medarbejdere, — thi Personer, der er villige, er der nok af — maa det fremhæves som et Lyspunkt, at Frk. A. L. Sidenius i Efteraaret tilbød sin Hjælp uden Vederlag og sidste Kvartal har arbejdet daglig i Samlingen. Da Frøkenen har studeret østasiatisk Kunsthistorie i Louvre, faldt hendes Beskæftigelse naturligt i denne Del af Museet.

I Erkendelse af den Betydning, det har at bevare Kontakten med Publikum, har man til Trods for, at Bygningsarbejderne Skridt for

Skridt har mindsket Samlingernes Omraade og derved medført Omstillinger for at skaffe Passage, holdt Samlingen aaben Aaret igennem med det Resultat, at den har været besøgt af 21,526 Mennesker, hvad der viser, at Publikum ikke i væsentlig Grad har ladet sig skræmme af de ugunstige Forhold; Gennemsnittallet fra og med 1914 ligger kun c. 2000 højere. Før Verdenskrigen, da Pladsforholdene endnu var taalelige, laa Gennemsnittallet derimod oppe paa over 33,000. Med Udgangen af 1932 er det imidlertid blevet nødvendigt at lukke fuldstændigt, indtil Samlingen er genopstillet i de nye Lokaler.

Indflytningen vil i det store og hele først kunne paabegyndes hen paa Sommeren. Allerede nu kan der dog gives et Førsteindtryk af den Sal, der skal rumme vor hinduistiske Tempelskulptur (Fig. 1). Som det vil ses, er Rummet ufærdigt; Gulvet og Fodstykkene til de fritstaaende Figurer vil blive udført i Sten. Den for et europæisk Museum ualmindelig righoldige Repræsentation for sydindisk Stensulptur skyldes saa godt som udelukkende Missionær Eduard Løventhals varme Interesse og utrættelige Energi.

Hovedmængden hidrører fra Staten Mysore, fra Tempelruiner i en Landsby Hullabid, der i Tiden 984—1337 under Navnet Dvara Samudra o: Porten til Havet var Hovedstad for Hoysaladynastiet, det kanaresiske Herskerhus, der da havde Overherredømmet i Sydindien. Som Minder om dettes Storhedstid i 13. Aarhundrede staar endnu et stort Tempel, Hoysalatemplet, samt et Par Kilometer derfra Ruiner af det aldrig fuldførte Keit Iswartempel, hvor de fleste af Museets Skulpturer har haft Plads. Disse Tempelers Yderflader har været helt dækkede med Skulpturarbejder, der hører til det ypperste af sydindisk Billedhuggerkunst: nederst smalle Friser med Dyr, højere oppe større Gudebilleder og mytologiske Scener.

I 1894 aflagde Løventhal sit første Besøg i Hullabid og fik straks den Tanke at søge at sikre vort Museum nogle af disse Skulpturer; han søgte Forbindelse med Mysores Regering; men Forhandlingerne trak stadig ud, og der er vist faa, der som han utrættelig vilde have holdt ud i de 5—6 Aar, det varede, inden disse Kunstskatte kunde hjemføres hertil.

Men Mysoreskulpturerne er ikke Løventhals eneste Indsats; de danner blot Kulminationen af hans Arbejde; i den Menneskealder fra 1880erne, til han forlod Indien, gik der saa godt som intet Aar, hvor han ikke hjemsendte Sager, ofte flere Sendinger om Aaret. Det stærke Tillidsforhold, der bestod mellem ham og den indiske Befolkning, gjorde, at han kunde skaffe et Væld af værdifulde Op-

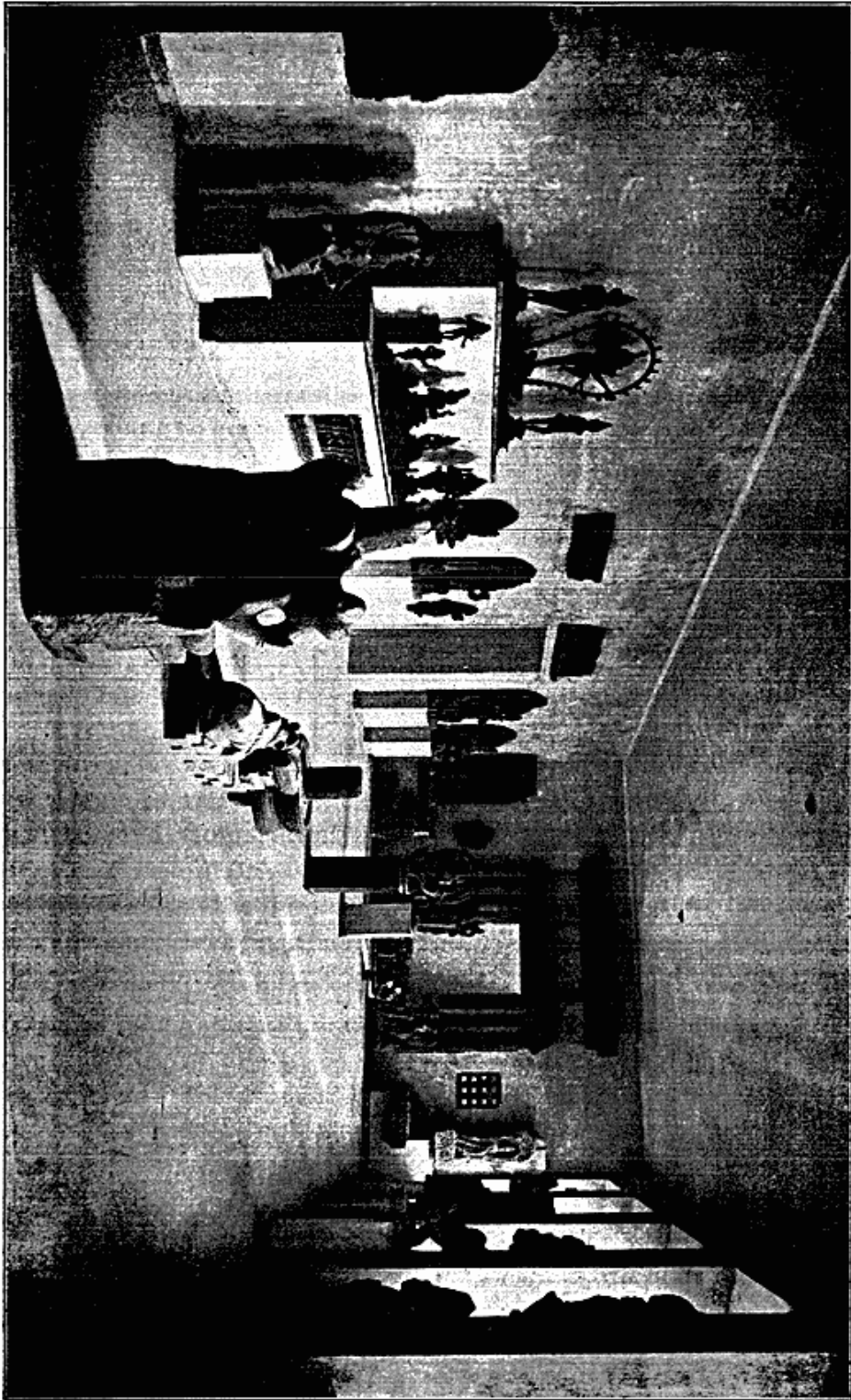


Fig. 1. Den forindiske Skulptursal i den nye Museumsbygning (se S. 67).

lysninger, særlig vedrørende sydindisk Folkereligion. Hvad Løventhals Virksomhed har betydet for Museet ses klart, naar det siges, at i de ca. 25 Aar, han stod i nærmere Forbindelse med den etnografiske Samling, tilførte han den ca. 1200 Numre eller henved 5 Gange saa meget, som der er tilgaaet den forindiske Afdeling i de 18 Aar, der er forløbet siden da. Blandt Museets mange gode og interesserede Hjælpere indenfor dansk Missionsvirksomhed vil Eduard Løventhals Navn utvivlsomt bevare en Førsteplads.

Til samme Tid som Hullabidskulpturerne henhører ogsaa de store Tempelfigurer af Bronze, der i Fig. 1 ses paa Salens Bagvæg. De er Minder fra vor indiske Kolonitid, fundne med flere andre Tempelsager 1799 ved en Gravning paa vor Fæstnings Grund i Trankebar; de er sikkert nedgravede for ikke at falde i Muhamedannerne Hænder, da de i 1310 naaede ned til Trankebar.

I Modsætning til, hvad Forholdet var i 1931, er Grønland i 1932 rigt repræsenteret ved Aarets Erhvervelser. Dels er de Expeditioner, der da laa ude, vendt hjem med rigt Materiale, dels er der tilgaaet et Par betydelige Gaver.

Blandt de sidste maa fremhæves en Samling af eskimoiske Lamper og Kogekar, skænket af fhv. Kolonibestyrer N. Thron, der under sin Virksomhed i Vestgrønland kastede sig særlig over Studiet af de forskellige Typer, Benævnelser og Anvendelse af dette det vigtigste Husgeraad for Eskimoerne; for de endnu i Brug værende Stykker søgtes de Oplysninger, der kunde fremskaffes om, hvor længe de havde været i Familiens Eje. Herigennem giver denne Samling, der omfatter mere end 200 Numre, særdeles værdifulde Bidrag til Lampens og Kogekarrets Historie, der ikke har kunnet tilvejebringes ved Museets tidligere, mere spredte Erhvervelser. Som Udslag af Giverens mangesidede Interesse modtog Museet tillige en Række arkæologiske Sager fra Grønland og et Antal danske Oldsager, de sidste stillede til Raadighed som Byttemateriale.

Den anden større Gave fra Vestgrønland skyldes Kolonibestyrer C. E. Lembcke-Otto, der, som det i Aarsberetningen 1931 er nævnt, med sjælden Offervilje havde arbejdet for at fuldstændiggøre Museets Samling fra Upernivik Distriktet. Den sidste Sending, der skulde danne Afslutningen paa disse Gaver, idet Kolonibestyreren nu tænkte sig at vende hjem, omfatter i Særdeleshed Dragter, særdeles smukke Stykker; Dragten, i hvert Fald Kvindedragten, har ikke lidt under den Modernisering, der præger saa meget af det øvrige, men har bevaret den oprindelige Skønhed i Snit og Farvevirkning. I et Brev, der fulgte med Sendingen, meddelte Hr. Lembcke-Otto, at han ikke som oprindelig bestemt vilde vende hjem

med „Disko“s 3. Rejse, men med „Gertrud Rask“s 4. Rejse og vilde da give nærmere Oplysninger. Dette Besøg skulde aldrig finde Sted; som bekendt forsvandt „Sælen“, der skulde føre ham fra Upernivik til Egedesminde, og med den ikke blot han, men ogsaa hans Hustru og hans unge Datter, der var taget op fra Danmark for at hente ham og tage en sidste Afsked med Grønland. Det er en af de Tragedier i de grønlandske Farvande, der nu heldigvis sjældent udspilles, men som maner om, at Landet deroppe med sine arktiske Storme stadig rummer ukendte Farer. Med Kolonibestyrer Lembcke-Otto har den etnografiske Samling mistet en uegennyttig og trofast Hjælper.

Fra Dr. *Knud Rasmussen* har Museet som Gave modtaget det Vinterhus fra Thuledistriktet, der hjemførtes til Grønlandsudstillingen ifjor. Dets Nedtagelse lededes af Maleren *Sigurd Schou*, der har tegnet Huset, som det stod deroppe. Inden det fjernedes fra Udstillingen, har Arkitekt *Aa. Roussell* foretaget Opmaalingstegninger i Plan og Snit, der sikrer en nøjagtig Genopstilling i den nye Museumsbygning af den eneste Bolig fra Jordens nordligste Beboere, der forefindes i noget Museum.

Af vestgrønlandske Oldsager har man yderligere som Gave fra Hr. Læge *Falkenberg Andersen*, Søborg, modtaget en smuk, skæftet Stenskraber fra Upernivik, hvor Giveren har været Læge, fra Ingeniør *J. O. B. Petersen* et Gravfund fra Umanak og endelig fra Kolonibestyrer i Angmagssalik *G. Rassow* en Del Sager fra Ritenbenk Distrikt, hvor han tidligere har været Bestyrer af Udstedet Sarqaq.

Betydelig større er Udbyttet fra Østgrønland og tillige værdifuldere, idet det for den langt overvejende Dels Vedkommende hidrører fra videnskabelige Expeditioner.

Nordligst virkede Dr. *Lauge Kochs Expedition*, hvorfra cand. mag. *Helge Larsen* har hjembragt c. 3000 Numre, særlig fra Sydkysten af Claveringøen, det Sted hvor man i 1823 for første og eneste Gang har truffet levende Eskimoer i Nordøstgrønland. Blandt disse Sager er flere interessante skæftede Stensager, delvis af ikke tidligere kendte Typer, samt et større Antal Legetøjssager: smaa smukt udskaarne Benfigurer o. a. Hertil maa føjes nogle Træsager, som Expeditionens Læge, Dr. *E. Tulinius*, der ogsaa velvilligst bistod cand. Larsen ved Gravningerne, har opsamlet ved Kap Heglund og skænket Museet.

Fra Scoresbysund, hvor vore Expeditioner ikke havde Lejlighed til at grave, har vi som Gave fra Kolonibestyrer *H. Høegh*, dersteds,

modtaget en Række Sager, der saaledes supplerer Expeditionernes Materiale.

Sydligere, ved Kangerdlugssuakfjorden mellem Scoresbysund og Angmagssalik, virkede Kaptajn *Einar Mikkelsens Expedition*, ved hvilken Zoologen Magister *M. A. Degerbøl* velvilligst havde paataget sig at varetage Arkæologien, og hvorfra der saaledes ogsaa vil tilføres Museet en særdeles tiltrængt Forøgelse.

I Angmagssalikdistriktet tilbragte Dr. *Therket Mathiassen* godt

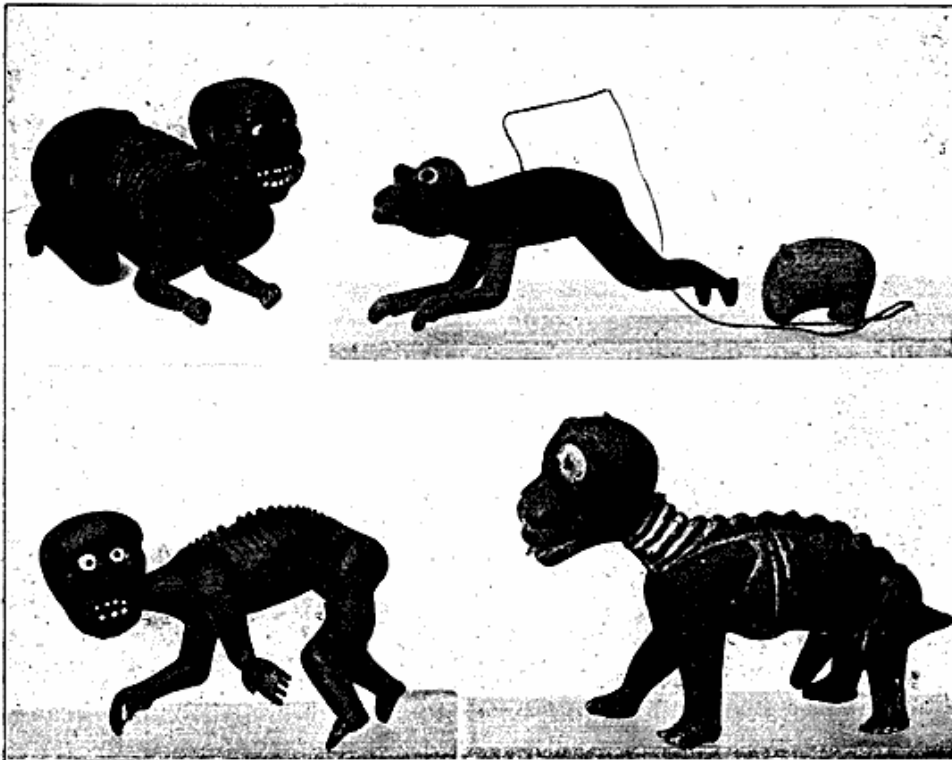


Fig. 2. Træfigurer fra Angmagssalik, Østgrønland, forestillende onde Aander.

og vel et Aar med arkæologiske og etnografiske Undersøgelser og har hjembragt et arkæologisk Materiale paa c. 6000 Stk. foruden et betydeligt Supplement til Samlingerne fra Nutidens Angmagssalikere. Heriblandt bør særlig fremhæves et Antal Smaafigurer af Træ, der med megen Fantasi gengiver fantastiske Væsener, de saakaldte Tupilaker. (Fig. 2). Det lykkedes Dr. Mathiassen under denne Expedition at fastslaa Hovedtrækkene i Angmagssalikkbefolkningens Arkæologi: det ældste Spor af Bebyggelse er fra Slutningen af 14. Aarhundrede; en senere Tilflytning sker omkring Aar 1700, begge Indvandringers maa efter deres Kulturefterladenskaber være foregaaet over den sydlige Vestkyst; den særlige Angmagssalikkultur

med dens rige Anvendelse af paanittede Benfigurer er først opstaaet efter at den sidste Folkebølge var faldet til Ro og havde isoleret sig paa Stedet; jfr. Geografisk Tidsskrift Bd. 35 p. 129 ff.

Endelig færdedes den 7. *Thuleexpedition* under Dr. *Knud Rasmussen* paa Grønlands Sydøstkyst. Forholdene her tillod ikke langvarige arkæologiske Undersøgelser; men det er dog lykkedes Dr. *Therkel Mathiassen*, der var tilkaldt fra Angmagssalik som Expeditionens Arkæolog, at hjembringe c. 500 Oldsager, hovedsagelig fra Skjoldungen, der ligger omtrent midt mellem Angmagssalik og Kap Farvel.

I Forbindelse med Omtalen af det arkæologiske Arbejde i Grønland, i hvilket Dr. Mathiassen har haft saa stor Andel, maa det med Beklagelse nævnes, at han nu har opgivet sin Virksomhed ved den etnografiske Samling til Fordel for den danske forhistoriske Afdeling, ved hvilken der kunde sikres ham en fast Stilling. Han vil dog gennem endnu et Par Aars Undersøgelser føre det Arbejde paa Grønlands arkæologiske Undersøgelse, han i en Aarrække har ledet, saa vidt, at Hovedtrækkene i dets gamle Kulturhistorie kan trækkes op.

Fra *Alaskas Eskimoer* har Museet modtaget en Række Sager som Gave fra Forfatteren *Peter Freuchen*, som i tidligere Aar, da han virkede i Grønland, ofte har betænkt os med Gaver, og som altsaa stadig har bibeholdt sin Interesse for vore eskimoiske Samlinger.

Fra det *indianske Nordamerika* er at nævne et Antal Stykker fra Californien, hovedsagelig fra Miwok- og Maiduindianerne, i Særdeleshed Fjerprydelser og Dragtudydtyr fra deres religiøse Danse. Denne kærkomne Forøgelse skyldes vor Forbindelse med den danske Sprogforsker *H. J. Uldall*, hvis Studieophold i Californien bragte ham i nær Forbindelse med disse lidet besøgte Stammer, der ikke forud var repræsenterede i Samlingen, og som straks beredvilligt stillede sin Tid og sin særlige Erfaring til vor Raadighed. Der medfulgte en Række oplysende Fotografier.

Endvidere har Professor *Frank G. Speck*, Philadelphia, øget de i „Fra Nationalmuseets Arbejdsmark“ 1932 p. 44 ff. omtalte Samlinger med endnu et Antal sjældne Stykker fra Naskapierne. Som Gave fra Apoteker *R. Olufsen*, Nykøbing Mors, er endelig modtaget en Pil med Stenspids, antagelig fra de sydvestlige Egne.

Af *mexikanske* Sager har Statskonsulent *Harald Faber*, der i senere Aar ofte har vist Museet sin Interesse, skænket en Række Lerhoveder, fundne ved Teotihuacán, samt et større Antal Sager fra de moderne Indianere, særlig meget smaa Legetøjssager af Ler.

Det omtaltes ifjor, at den danske Ingeniør *J. O. Stubbe Tegl-*

bjærg, der har arbejdet i *Costa Rica*, havde skænket nogle Stensager og havde tilsagt sin Støtte i Fremtiden. Dette Løfte har han ved sin Hjemkomst nu indfriet, idet han dels medbragte Udbyttet fra Gravninger, han personlig havde foretaget, dels Genstande, han havde erhvervet til Museet. Disse Sager, hvoriblandt der findes Figurer af Sten og Ler og et Par Guldsmykker, det ene i Form af en



Fig. 3. Taburet af Tufsten, fundet ved La Fortuna, Guanacaste, Costa Rica.

Frø, danner et udmærket Supplement til, hvad der i de senere Aar er købt af den tyske Planter, Ritmester H. Knöhr og som er beskrevet i „Fra Nationalmuseets Arbejdsmark“ 1931 p. 27 ff. En af Stenfigurerne, der formodentlig har dannet Støtte for et Sæde, ses i Fig. 3.

For *Sydamerikas* Vedkommende er den betydeligste Erhvervelse en Snes Stykker fra brasilianske Indianere, modtagne fra *Göteborg Museum* i Bytte for østgrønlandske Sager; et Par Stykker fra Indianere i Bolivia er modtagne som Gave fra *Dr. A. Métraux*, For-

stander for det etnografiske Institut i Tucumán, Argentina, under et Besøg her paa Museet.

Fra Incatiden i Peru hidrører et lille smukt malet Hængekar, modtaget fra Ingeniør Grev *Harald Holstein*, der tidligere fra sin Virksomhed i Mexico har skænket Museet en større Række Fund. Ved Køb erhvervedes tillige et fladt, malet Lerfad fra samme Tid af Højlandets Type; disse er sparsommere repræsenterede i Samlingen end Kystlandets. Fra Kontinentets sydligere Del hidrører et Halssmykke af Knogleperler, en Gave fra en anden af vore Provinsmuseers interesserede Ledere, Museumsforstander *H. P. Hansen*, Herning, og en Spydspids af Sten, fundet i Argentina og skænket af Museets fleraarige trofaste Hjælper, Lærer *Carlos Hald* i San Mayol.

For *Sydhavsoerne* skyldes Aarets Tilvækst udelukkende Udveksling med fremmede Museer. Da disse Erhvervelser omtales i en Artikel i „Fra Nationalmuseets Arbejdsmark 1933“ kan man her fatte sig i Korthed: Fra *Museum für Völkerkunde i Leipzig* har man saaledes modtaget ikke mindre end 70 Stykker fra Mikronesien og Melanesien, der heldigt udfylder Lakuner i vor Samling; fra *Baselermuseet* er tilført 4 Stk. Endelig har man fra *Cranmore Ethnographical Museum* i Kent modtaget 2 meget betydelige Erhvervelser fra Øgruppen Santa Cruz. Den ene er et Exemplar af de her brugte Fjerpunge og bestaar af en i 2 Omgange sammenrullet Planternor, helt beklædt med røde Fjer; Rullen har et Tværmaal af henved 40 cm. Cranmoremuseets Ejer, *Mr. H. G. Beasley*, der har underkastet disse Fjerpunge et Specialstudium, har under sin 30-aarige Samlervirksomhed kun haft 3 saadanne Stykker, hvoraf han selv har beholdt et, et er i et tysk Museum og det tredie nu hos os. Den anden Erhvervelse er et med Udskæringer prydet stort baadformet Kar, 1,60 m langt, udhullet med Stenredskaber af eet Stykke. Under de asiatiske Erhvervelser vil blive omtalt andre Stykker fra samme Kilde. *Mr. Beasley* er Museet en særdeles god Forbindelse, idet hans ukuelige Samleriver og fine Sporsans leder ham til Erhvervelse af gamle Sager, der skjuler sig i Smaaforretninger og Privateje rundt i England og Skotland; hvad han paa den Vis har fundet og samlet i sit Museum af Sydhavssager, gaaende tilbage til Cooks Rejser, er forbavsende.

Fra *afrikansk Omraade* er den arkæologiske Afdeling blevet forøget fra 2 Steder. Somalilandets palæolitiske Stenalder var fra ældre Tid ret fyldigt repræsenteret takket være den engelske Rejsende *H. W. Seton-Karr*, der som den første fandt denne Kultur paa Somalilandets Højslette og i Tidens Løb har foretaget ikke mindre end 15 Expeditioner og skænket de fleste europæiske Museer arkæo-

logisk Materiale. Fra sin sidste Expedition har Mr. Seton-Karr nu skænket Nationalmuseet 5 Stk. Oldsager fra den yngre, neolithiske Stenalder, som forud ikke var repræsenteret her.

Paa et enkelt Punkt, belgisk Kongo, er Stenalderen her fyldigere repræsenteret end i de fleste europæiske Museer, noget, der skyldes den tidligere Adjoint supérieur i Kassaidistriktet, *Chr. Knauers* Interesse for Muscet; fra de fleste andre Egne af Afrika er Materialet derimod sparsomt. Dette gjaldt saaledes i særlig Grad Sydafrika, hvorfra vi kun havde ganske faa og tarvelige Stykker. Paa dette Forhold er der nu bødet, idet vi fra *Durban Museum*, Natal, har modtaget c. 100 Stenoldsager i Bytte for danske Oldsager.

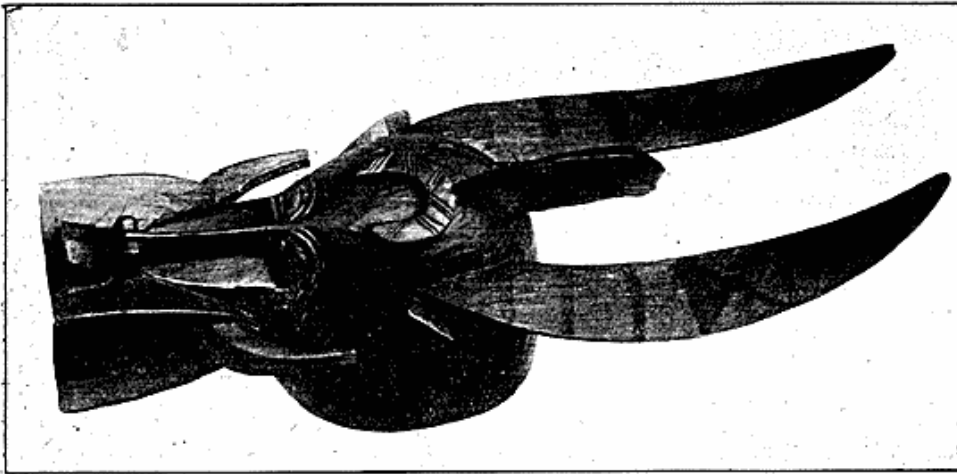


Fig. 4. Dansemaske fra Senefoerne i Fransk Vestafrika.

Til Belysning af Nutidskulturen i Afrika har Museet som Gave fra Forfatteren cand. jur. *Carl Kjersmeier* modtaget c. 25 Stk., hovedsagelig Masker og Hovedopsatser, som de anvendes ved de religiøse Danse. Det er udvalgte Typer af Udbyttet fra hans Expedition til Fransk Vestafrika (Sudan, Øvre Volta og Guinea) i Vinteren 1931—32, der særlig havde til Formaal at samle Negerkunst. Bambaraerne er det Folk, der er fyldigst repræsenteret i Samlingen; Fig. 4 vil give en Forestilling om denne Gaves Hovedstykke, en Dansemaske fra Senefoerne, forestillende et Fantasi-dyr med Krokodillegab. — Et Pilekogger fra belgisk Kongo er skænket af Statskonsulent *Harald Faber*, fra hvem man yderligere har modtaget et Blad af et Palmebladsmanuskript fra Ceylon.

Fra *Palæstina* hidrører en smuk og karakteristisk Kaffemorter af Træ med tilhørende Støder, en testamentarisk Gave fra Museumsinspektør *Hans Kjær*, der i 1929 under Udgravningskampag-

nen ved Shilo har erhvervet den i den arabiske Landsby Kuryul; den er gaaet i Arv i samme Familie i mindst 4 Slægtled; disse Træmortere er nu ved at vige Pladsen for Metalmøller. En Række gode ældre Sager hidrørende fra John Batchelor, der i 1880erne virkede som Missionær blandt *Ainoerne* paa Yesso, er et Resultat af de ovenfor omtalte Udvexling med Mr. *H. G. Beasley*, Cranmore Museum.

Fra *Forindien* er endnu modtaget et Par enkelte Stykker som Gave, nemlig en ældre Pung i aabent Netværk fra Fru *Charita Olufsen*, Nykøbing, Mors, og en stor Messingplade, ornamenteret i drevet Arbejde fra Fru *Höy*. Som det i de senere Aar har været Tilfældet, falder dog Hovedtilvæksten paa det egentlige Østasien.

Danske Missionærer i *Manchuriët* har i de senere Aar vist sig som Museets Venner; en saadan Ven har vi i 1932 mistet ved Missionær *Johannes Vyff's* Død; under sit sidste Besøg hjemme i Danmark skænkede han den etnografiske Samling en Række Sager fra Kinas Fortid og i et Brev, skrevet kun et Par Maaneder inden hans Død, tilsagde han sin Støtte ogsaa i Fremtiden. *Johannes Vyff* havde sin Virksomhed i Antung ved Grænsen til Korea; i Takushan ikke langt derfra sidder en anden dansk Missionær *C. Bolvig*, der som *Vyff* har virket gennem en lang Aarrække. Til ham henvendte den etnografiske Samling sig med Anmodning om, at han, der har sin Virksomhed blandt en Fiskerbefolkning, vilde søge at fremskaffe Sager til Belysning af Fiskeriet i den Egn. Vi modtog et meget imødekommende Svar, og Missionær *Bolvig* tog sig med stor Energi af Sagen og har nu sendt en halv Snes Fiskeredskaber med oplysende Text og vejledende Tegninger; de Redskaber, der var for store til at sende i Original, har han ladet udføre som Modeller, og der er saaledes tilvejebragt et værdifuldt Materiale, som Hr. *Bolvig* tilbød Museet som Gave. Det skal tilføjes, at en anden dansk Mand, Gartner *Kaj Olsen*, Pitsaikou, venligst paatog sig Videreendelsen til Dairen, der anløbes af det østasiatiske Kompagnis Skibe.

En Samling *japansk* Legetøj er modtaget fra Frk. *Gerd Smidt*, som har tilbragt en Tid med Sprogstudier i Japan. Der er lovet detaillerede Oplysninger om de enkelte Stykker, hvad der først vil give disse Sager deres Værd; de er dog ikke endnu naaet Museet.

I *Sydasien* har Museet gennem Aarene haft og har stedse forstaaende Hjælpere. Her skal i Aar kun nævnes Missionær Frk. *Johanne Christensen*, der tidligere har vist vort Museum sin Interesse og nu har skænket en Model af en siamesisk Plov samt 2 Legetøjsdrager. Endelig er der fra Plantagebestyrer *Anker Rentse* ind-

gaaet Sager i Fortsættelse af hans betydelige Indsamlinger blandt Malajer og Panganer i Kelantan, Malakka.

I den foregaaende Aarsberetning kunde meldes om betydelige Gaver, der skyldtes Hs. Maj. Kongens Interesse, deriblandt et Skyggespilteater med tilhørende Orkester, som var modtaget som en Gave



Fig. 5. Polykrom Træfigur. Japan, 17. Aarh. Deponeret i Museet af Ny Carlsberg Glyptotek (se S. 78).
Statuen hidrører fra Templet Zempo-ji i Omegnen af Byen Sakai, Provinsen Idzumi og angives at forestille Zendo, en kinesisk buddhistisk Præst, der levede i 7. Aarh. og hører til Amidadyrkelsens berømteste Lærere.

fra Kejseren af Solo paa Java. I Aar kan hertil føjes et stort Maleri af dette Orkesters javanske Giver, samt et noget mindre, forestillende en anden af Javas indfødte Herskere, Sultanen af Djokakarta.

Fra *Europa* er modtaget en Drengedragt fra den muhamedanske Befolkning i Bosnien som Gave fra *Kjeld Birket-Smith*, og ved Køb

er erhvervet 3 af de ejendommelige og godt udførte smaa Dyrefigurer, som mange Steder i Sydøsteuropa tjener som Votivfigurer og skænkes Kirkerne under Kvægsygdum. Disse, der hidrører fra Kärnten, angives at have været bestemte til at nedgraves under Tærsklen i Stalden til Beskyttelse af Kreaturerne, altsaa en direkte Udløber af tidligere Kvægofre.

Europa er et Omraade, der ligger paa Grænsen af Museets Interessefære eller rettere et Omraade, fra hvilket vi af pekuniære Grunde har holdt os tilbage og kun tilfældigt øget vore sparsomme Samlinger. Dette er i sig selv at beklage, da der endnu, navnlig i Sydøsteuropa, vilde være Indsamlinger at gøre af primitive Redskaber fra Særkulturer, der er ved helt at forsvinde. Dag for Dag bliver det vanskeligere at fremskaffe disse Sager, der vilde være vigtige Led til Belysning af Kulturmeddelelser mellem Europa og Asien; men vore knappe Midler forbyder at sprede os.

Med særlig Taknemlighed skal det nævnes, at Museet ved Aarets Slutning som *Depositum fra Ny Carlsberg Glyptotek*, har modtaget en Række *japanske og kinesiske Figurer*, der i sin Tid har dannet et Led i Glyptotekets sammenlignende Skulptursamling. Det er overvejende større, tildels meget store Figurer, der vil blive Attraktioner, naar de opstilles i den nye Museumsbygning. En enkelt af dem gengives her som Fig. 5.

Endelig har Museet ogsaa i dette Aar god Grund til at bringe Ny Carlsbergfondet en varm Tak for den Beredvillighed, med hvilken det har ydet Samlingen sin Støtte til Erhvervelsen af særlig betydningsfulde Stykker.