



Christian IV's skånske og norske fæstningsanlæg 1596-1622

Historisk Tidsskrift, Bind 16. række, 4 (1995)

Link til pdf:

http://img.kb.dk/tidsskriftdk/pdf/hto/hto_16rk_0004-PDF/hto_16rk_0004_81167.pdf

Link til webside:

<http://tidsskrift.dk/visning.jsp?markup=&print=no&id=81167>

pdf genereret den : 28/5-2008

Christian IV's skånske og norske fæstningsanlæg 1596-1622

AF

E. LADEWIG PETERSEN

For en del år siden (1958) påpegede den tyske historiker Gerhard Oestreich, at de tyske, territorialfyrstelige *Landesdefensionsordnungen* opstod i grænseegnene mod sydøst i forsvarsøjemed i begyndelsen af 1500-tallet, senere også i de vestlige territorier langs grænsen til Frankrig og Nederlandene. De var led i en velkendt europæisk udvikling af regionale og konfessionelle *militiae* og i Tyskland fik de en kraftig opblomstring, netop da de konfessionelle spændinger skærpedes ca. 1585, og ikke mindst efter dannelsen af den evangeliske union 1608. Formålet var angiveligt defensivt; fyrsten kunde bygge på lokale opbudstraditioner, men især koncentrere sig om bygning af moderne fæstninger, der kunde modstå artilleriild og langvarig belejring, altsammen i pagt med tidens mest avancerede militærdoktriner og med bl.a. Moritz af Oranien som apostel.¹

For Oestreich havde disse territorielle forsvarsforanstaltninger endvidere ikke blot militær og finansiel betydning, men også forfatningsmæssig; dels fordi sådanne foranstaltninger som regel måtte involvere stændernes – mere eller mindre beredvillige – bevillinger af penge og mandskab; dels – og især – fordi den gamle, samfundsmæssige forsvarspligt på denne måde blev omformet til en – ikke ufarlig – fyrstelig rettighed.

Udviklingen i Sverige og Danmark havde naturligvis berøringsflader med den europæiske og tyske territorielle, men præges også af markante særtræk. I Sverige havde det nationale forsvar solide traditioner fra Gustav Vasas tid; og selvom de nationale tropper langt fra altid blev

¹ G. Oestreich, *Neostoicism and the Early Modern State*, edd. B. Oestreich & H. G. Koenigsberger. Cambr. 1982, s. 223-40, især s. 223-33; mere alment J. R. Hale, *War and Society in Europe 1450-1620*. Leicester UP. 1985.

anvendt til defensive formål, tilhører det ældste *indelningsværk* åbenbart 1620'erne. Derimod kendes allokeringen af gårde til ryttere som aflønning allerede tidligere. Og også i Danmark havde nationale tropper, som det er velkendt fra syvårskrigen, været offensivt anvendt og udført fæstningsarbejde. Men fælles er det, at de konfessionelle incitamenter havde været mindre fremtrædende, med undtagelse af den svensk-polske konflikt og et enkelt dansk borganlæg – Krempe – i Holsten.

I

I rigsarkivet gemmer sig under signaturen Reg. 108 B et 'overslag over fæstningsomkostninger 1596-1622', som i forskningen hidtil har været temmelig upåagtet, men som nok kunde fortjene en lidt nærmere analyse.² Den gennemføres her med udgangspunkt i de synspunkter, der er anlagt i indledningen, dvs. militært-strategiske og finansielle. De fortifikationshistoriske sider af sagen må her forbigås; dem kan og har andre kunnet behandle mere kompetent.³

Regnskabet dækker omkostningerne ved byggearbejder på Varberg, Halmstad, Laholm, Christianstad, Christianopol og – i Norge – Akershus og Båhus (jf. fig. 1); men som vi senere vender tilbage til, omfatter overslaget kun udgifter til materialer (sten, tegl, kalk og træ) og betalinger til professionelle bygmestre, arkitekter, ingeniører og håndværkere (stenhuggere, tømrere, murere osv.) Derimod indgår ikke den 'menige' ufaglærte arbejdskraft – kron- og adelsbønders eller soldaters sure slid – og heller ikke visse udgifter til sten (til vejarbejde) og tømmer, som bønderne langs Øresundskysten selv som pligt måtte skaffe og transportere.⁴ Regnskabets vidneværdi til formålet har altså visse begrænsninger.

Endnu et forbehold komplicerer arbejdet: Vi kan ikke vide, om overslaget – skønt sandsynligt – er udtømmende. Vi ved fra det meget fragmentarisk overleverede lensregnskabsmateriale, at omkostningerne ikke sjældent er blevet ført via lenene, men ikke med sikkerhed om de er overført til fæstningsregnskabet. Ligesom i herregårdsregnskaberne føres kontant betaling af materialer og lønninger naturligvis til udgift,

² RA. Reg. 108 B; jf. dog K. Krüger, *Die Einnahmen und Ausgaben der dänischen Rentmeister 1588-1628*. Marburg 1970, s. 247 og ScJH VII, 1982, s. 284-87.

³ Jf. henvisningerne sst., s. 285 note 17; A. Sandklef, *Varbergs historia*. Varberg 1963, s. 281-91, 322 f.; Sv. A. Nilsson, *Halmstads historia I*. Halmstad 1968, 270-88; N. G. Sandblad, *Skånsk stadsplanekunst og stadsarkitektur intill 1658*. Lund-Kbh. 1949, s. 278-87.

⁴ Arbejdet og dets enkelte faser kan følges gennem ordrene i Kancelliets Brevbøger, index s.v. 'fæstninger' og 'fæstningsarbejde', hvortil generelt henvises.

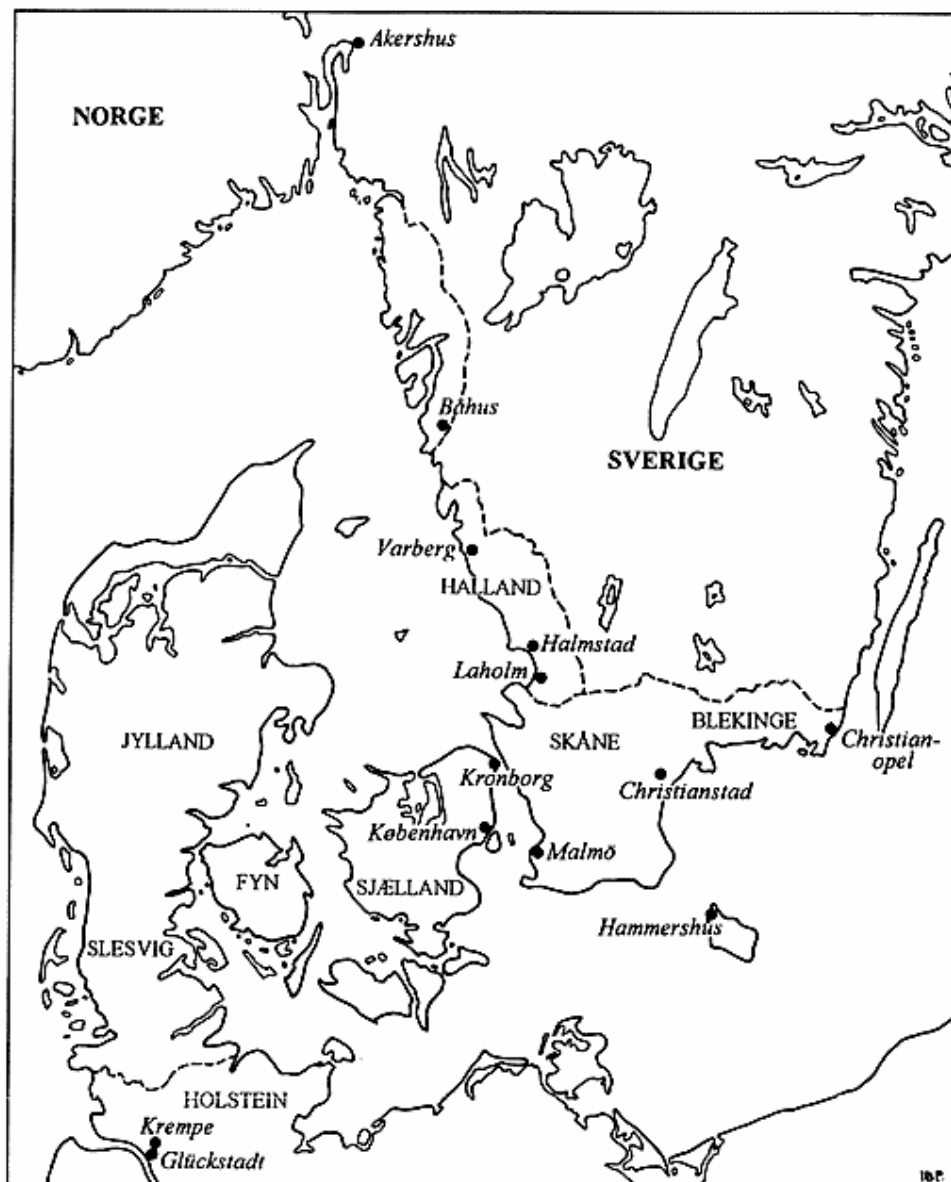
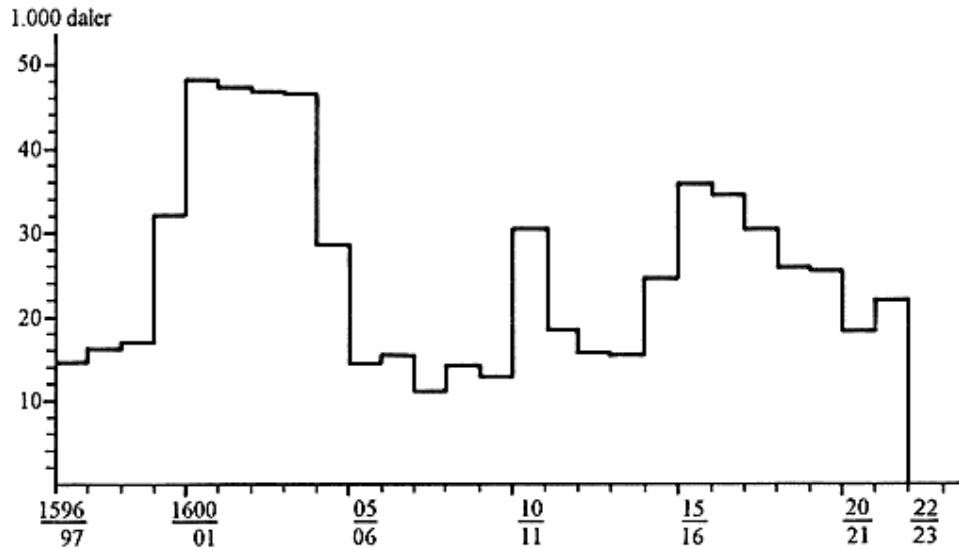


Fig. 1. Det danske grænsefæstningsystem 1596-1629.

materialer *in natura* både til indtægt og udgift. Dertil kommer, at bygnings- og håndværkerregnskaber og pligtfolksregistre vel er bevaret, men blot altfor sporadisk til at kunne danne grundlag for en generel vurdering.⁵ Overslaget unddrager sig altså en egentlig systematisk kontrol.

⁵ Sv. A. Nilsson, *anf. arb.*, s. 290 f.; E. Ladewig Petersen, *Magtstat og godsdrift. Det danske ressourcensystem 1630-1730*. Foreløbig udg. Odense 1987. – Om regnskaberne Thelma Jexlev, *Lensregnskaberne*. Kbh. 1978, I s. 595, 602, 611 f., 615.

Fig. 2. Fæstningsbyggeri 1596-1622 (1.000 daler).



Straks fra starten af sin regering iværksatte Christian IV omfattende byggearbejder på de hallandske og norske fæstninger, eller rettere intensiverede de arbejder, hans fader og senere regeringsrådet havde påbegyndt efter 1570. Som det vil fremgå af den grafiske fremstilling (fig. 2; jf. tabel 1) samlede byggeaktiviteten sig med en enkelt undtagelse om to sammenhængende perioder, 1599-1604 og – straks efter Kalmarkrigen – 1614-20. Undtagelsen er 1610/11, der må tolkes som hasteforberejdelser, nødvendige arbejder, reparationer eller udbedringer, forud for angrebet på Sverige i foråret 1611. I de øvrige perioder bruges 11.-16.000 dr. årligt, mod henholdsvis 41.600 og 31.000 dr. om året i de to hektiske etaper. Faseopdelingen turde således være helt klar og utvivlsomt, kan vi tilføje, fuldt overlagt.

Motiverne vender vi senere tilbage til, og en diskussion af dem forudsætter også, at vi tilføjer den geografiske dimension; også den præges nemlig af vekslende etaper og intensitet (fig. 3). De første åringer domineres af det byggeri på Akershus, som regeringen havde påbegyndt omkring 1590;⁶ 20-85 % af de samlede fæstningsomkostninger medgik hertil 1596-1608. Bortset fra krigsåret 1612/13 stilnede aktiviteten derefter af indtil 1617/18, da en ny byggeperiode satte ind på Akershus, og den fortsatte – som Øystein Rian har vist – under Jens Juels statholder-

⁶ R. Fladby, *Samfunn i vekst under fremmed styre 1536-1660*. Oslo 1986, s. 197.

Tabel 1: Fæstningsudgifter 1596-1622: Kronologisk og regional fordeling (pct.)

1. Kronologisk	Udg.if. overslag	Pct.	Var- berg	Halm- stad	La- holm	Chr. stad	Chr. opel	Akers- hus	Bå- hus
1596-99	47.736	7,2	9,4	0,3	–	–	–	13,7	29,7
99-02	127.824	19,3	18,4	28,3	–	–	16,4	26,1	28,5
1602-05	122.577	18,6	15,5	29,8	–	–	30,0	23,2	19,9
05-08	41.262	6,2	13,2	9,8	–	–	10,3	2,5	2,5
08-11	58.359	8,8	16,8	10,8	8,0	–	22,0	2,3	6,9
11-14	49.197	7,4	6,2	8,8	23,9	6,5	2,2	5,5	2,9
14-17	94.116	14,2	10,1	6,0	26,2	51,1	5,0	2,2	4,5
17-20	81.593	12,3	7,2	4,7	22,9	32,9	9,4	13,5	3,6
1620-22	39.590	6,0	3,2	1,8	18,1	9,5	4,8	11,0	1,5
2. Regionalt									
1596-99		100,0	22,5	1,1	–	–	–	31,6	44,5
99-02		100,0	16,4	40,3	–	–	4,6	22,5	16,0
1602-05		100,0	14,4	44,0	–	–	9,1	20,8	11,7
05-08		100,0	36,5	43,2	–	–	9,3	6,7	4,3
08-11		100,0	32,8	33,8	6,6	–	14,0	4,3	8,5
11-14		100,0	14,4	32,6	21,3	13,8	1,7	12,3	4,2
14-17		100,0	12,2	11,7	12,2	55,9	2,0	2,6	3,4
17-20		100,0	10,1	10,5	12,4	41,5	4,3	18,1	3,1
1620-22		100,0	9,1	8,1	20,1	24,7	4,6	30,4	2,9
I alt		100,0	17,2	27,5	6,6	15,3	8,6	16,7	10,9

Kilde: Overslag 1596-1622; jf. note 2.

skab 1618-29.⁷ Også på de hallandske fæstninger Varberg og Halmstad foregriber Frederik II's og regeringsrådets arbejder Christian IV's byggeri,⁸ men indsatsen intensiveredes begge steder fra 1596-98 og indtil Kalmarkrigen; fra 1609/10 kom dertil Laholm.

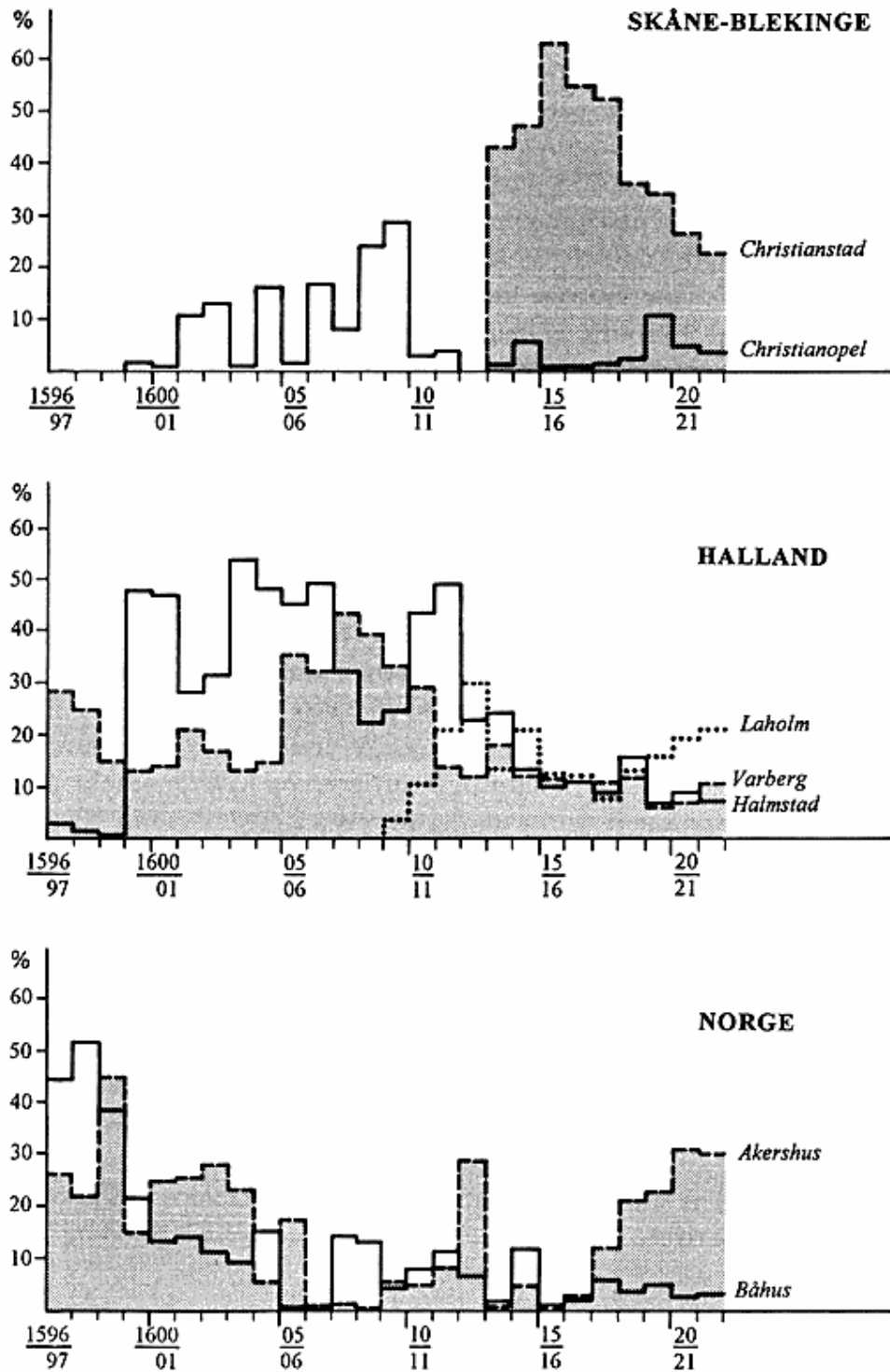
Hvad endelig Christianopel (Blekinge) og Christianstad (Skåne) angår, var der jo i modsætning til de øvrige tale om helt nye borg- og byanlæg, som majestæten kunde smykke med sit eget navn, og som gav ham friere hænder til at konstruere efter de mest moderne normer.⁹ Christianopel blev grundlagt 1599-1600, selvom arbejdet i det væsent-

⁷ Ø. Rian, *Jens Juels stattholderskap 1618-1629*. Oslo 1975, s. 159-68.

⁸ A. Sandklef, *anf. arb.*, s. 269-77; Sv. A. Nilsson, *anf. arb.*, s. 239-43. – Se også V. Lorenzen, *Christian IV's Byanlæg*. Kbh. 1937, s. 146-49, 186-200, 202-26.

⁹ *Sst.*, s. 150-56, 160-74.

Fig. 3. Fæstningsbyggeri (procent af samlede udgifter).



ligste falder inden Kalmarkrigen. Christianstad ved Helgeåens udløb blev anlagt 1614 til erstatning for de to minikøbstæder Væ, som Gustav Adolf havde overrumplet og afbrændt i februar 1612, og Åhus; men i modsætning til Christianopol krævede Christianstad åbenbart en intensiv og hastig opbygning; i årene efter 1614 kostede den i alt 102.900 dr., 37 % af disse års fæstningsudgifter.

Aktiviteten bærer således præg af en vis bygningsmæssig (og finansiell; jf. ndfr.) komplementaritet, men også af visse mønstre. Befæstninger af denne art anlagdes naturligvis med defensive og – om man vil – 'geopolitiske' formål for øje; Sverige havde ved grænserne kun tre flankefæstninger, Kalmar, Elfsborg og den mindre klippefæstning Gullberg; 1617 normerede man i Kalmar en garnison på 150 mand, på Elfsborg, som ikke er nævnt (den befandt sig jo endnu på danske hænder) vel mindst det samme, men i Jönköping kun 20; egentlige, moderne fæstningsanlæg tog man først fat på efter krigen.¹⁰ Dertil kom de for Sverige fordelagtige terrænforhold i de sydligste egne. 1624 mente Christian IV, at de fem danske grænsefæstninger krævede garnisoner på 29 officerer og 412 menige soldater; i august forstærkede rigsrådet styrkemålet lidt og beregnede garnisonsomkostningerne til i alt 17.900 sp.dr.¹¹ Man kan således vanskeligt frigøre sig fra en fornemmelse af, at det defensive behov synes at have været stærkest følt på dansk side.

For Sveriges vedkommende dannede de uvejsomme skovområder i Småland og Västergötland naturlige barrierer; og hulvejen mellem Väneren og Vättern var langtfra ufarlig for en angriber. Endnu 1604, da Christian IV ønskede en præventiv angrebskrig mod Sverige, mindede rigsrådet kongen om de besværligheder – bagholdsangreb, blokeringer osv. – den havde beredt de danske tropper under syvårskrigen og i det hele taget om det klippefyldte og skovklædte terræn, som vanskeliggjorde militære og logistiske operationer. Til gengæld havde den stærke svenske krigsmagt muligheder for hærgningstogter ind i Skåne.¹² Igen var det erfaringerne fra syvårskrigen, man påberåbte sig, men alligevel synes Gustav Adolfs hærgninger i Skåne at have taget de danske styrker på sengen.

På den anden side havde Sverige en indlysende interesse i at bryde den danske barriere i vest, ikke mindst da Elfsborg både 1563 og 1612

¹⁰ J. Mankell, Uppgifter rörande svenska krigsmaktens styrker, sammansättning och fördelning. Sthlm. 1865, s. 31; M. Råberg, Visioner och verklighet; en studie kring Stockholms 1600-talsstadsplan I. Sthlm. 1987, s. 42-47.

¹¹ Kr. Erslev, udg., Aktstykker og Oplysninger til Rigsraadet og Stændermødernes Historie i Kristian IV's Tid I. Kjbh. 1883-85, s. 406, 418 f.

¹² Sst. I, s. 127 f.

faldt i danske hænder. Den svenske erobring af Varberg 1565-70 og angrebet mod Akershus 1567 demonstrerede dette, og i det hele taget krævede forsvaret, at man fra dansk side havde fuld kontrol over vandvejene fra Sverige, Lagan ved Laholm, Nissan ved Halmstad og Helgeå-dalen; i det sidste tilfælde skulde netop Christianstad tjene dette formål. Endelig måtte Christianopol, som svenske styrker havde erobret og ødelagt 1611, genrejses.

II

Tilsammen anvendte kongen således 662.000 dr. på sit skånske og norske fæstningsbyggeri 1596-1622. Men dertil kommer de store anlægsarbejder i Øresundsregionen og Vestholsten. Malmø og Helsingør modtog store kongelige lån til deres egne forsvarsformål (Malmø således 19.000 dr., udbetalt af rentekammeret); begge købstæder havde en statusmæssig forpligtelse til at sørge for deres forsvarsværker. I København anlagdes tøjhuskomplekset og senere (1616) Christianshavn. Til dette formål udskrev kongen en arbejdsafløsning af kronens og adelens bønder på den sjællandske øgruppe, 1607 tillige ekstraskat af kronens og adelens bønder i samme område og 1617-18 en ekstraskat til anlægget af Christianshavn.¹⁴ 1607-08 registrerer rentemesterregnskaberne alene udbetalinger og anvisninger på i alt 130.500 dr. og 1618 134.200 dr. til anlægget af Christianshavn.¹⁵

Til alle disse foretagender kom flankefæstningerne i Holsten, som naturligvis måtte finansieres over lokale indtægter, amtsregnskaber og kongelige Kieleromslagsregnskaber. En udtømmende redegørelse for disse omkostninger er det endnu umuligt at foretage. Moderniseringen af Krempe overtog kongen fra sin bedstefader og fader;¹⁶ til Glückstadt medgik 1615-22 og 1623-26 henholdsvis 53.500 dr. og 39.400 dr.¹⁷

En del af de skånske og norske anlægsarbejder finansierede Christian IV gennem lokale skatter, som han modregnede i opgørelsen 1622. I alt

¹³ E. Ladewig Petersen, *Christian IV's pengeudlån til danske adelige*. Kbh. 1974, s. 46, 105, 132.

¹⁴ G. F. Lassen, *Documenter og Actstykker til Kiøbenhavns Befæstnings Historie*. Kjbh. 1855, s. 23-27 med tilhørende akter.

¹⁵ K. Krüger, *anf. arb.*, s. 191, 194.

¹⁶ O. Norn, *Christian III's borge*. Kbh. 1949, s. 4-11; Reimer Hansen i *Steinburger Jahrbuch* 1994, s. 834-66.

¹⁷ G. Köhn, *Bevölkerung der Residenz, Festung und Exulantenstadt Glückstadt 1616-52. Quellen und Forschungen zur Gesch. Schlesw. Holsteins* 65. Neumünster 1974, s. 32-35, 163.

havde majestæten 1596-1622 modtaget 409.000 dr. fra landeskatter og lokale skatter, således at der 1622 resterede et underskud på 228.300 dr. Hovedparten af 'udlæggene' må kongen altså have afholdt af rentekammerets kasseoverskud, som han havde forfatningsmæssig hævde på, og som han efter Kalmarkrigen åbenbart i stigende omfang lod indbetale til rentekammeret.¹⁸ Hertil kommer så endelig egne midler, renteindtægter osv. og efter krigen Elfsborgs løsen (1 mill. dr.). Men alt i alt har han i disse år næppe anvendt mindre end en mill. dr. til fæstningsformål og snarere mere.

Medens regeringsrådet 1588-96 kun havde brugt mindre beløb centralt på byggeforetagender gik Christian IV 1599/1600 over til at lade rentekammeret anvise meget betydelige summer til byggearbejderne i Halmstad og – i anden instans – Christianopol. Varberg nævnes af en eller anden grund derimod ikke.¹⁹ 1600-07 dækker disse beløb 74-88 % af de omkostninger, bygningsregnskabet opregner, enkelte år – 1605/06 og 1607/08 endda ca. 50 % mere. Efter 1607 falder beløbene til langt mindre – ofte afrundede – størrelser; undtagelsen er efterkrigsårene, da Christianstad krævede store summer, medens Halmstad (færdig 1618) og Laholm kun kostede lidt og Christianopol næsten intet. De lokale oppebørsler, som ikke figurerer i rentemesterregnskaberne, betød derimod mindre; på Halmstad, Laholm og Christianopol kun 5,6 % af omkostningerne over hele perioden, på Christianstad slet intet, men på Varberg dog 28,6 %.

Som nævnt var det kongens ret at disponere over 'rigens' overskud, og han gjorde det til gavn; men det vilde være vanskeligt at hævde, at han personligt havde afholdt fæstningsomkostningerne på 'rigens' vegne. Alligevel lykkedes en sådan konvertering Christian IV flere gange i denne sammenhæng, 1603 og 1617. Det skete begge gange sandsynligvis i forbindelse med kongens vidtløftige, dynastiske projekter i Nordtyskland;²⁰ han havde brug for at frigøre kontant kapital til disse formål.

Fra 1603 kendes ingen kongelig proposition til rådet; men den dobbelte landeskat, som blev udskrevet 12. juli, gjaldt udtrykkeligt »til bygnings behov på vore og rigens fæstninger, til munition og andens rigens nødtørf, endog vi fast ugerne i den besværlige tid, som nu har været, ville besvære vore undersætter med nogen skat«.²¹ Skattebrevet

¹⁸ ScjH VII, s. 283 f.

¹⁹ K. Krüger, *anf.arb.*, s. 248 f.; beløbene er her næppe udtømmende, da en del materialeforbrug i rentemesterregnskaberne posteres som 'indkøb'; jf. sst., s. 247, 269.

²⁰ Jf. E. Ladewig Petersen, *Pengeudlån*, s. 38, 47-49.

²¹ *Corpus constitutionum Daniæ* (cit.: CCD), udg. af V. A. Secher, III. Kbh. 1893-94, nr. 186; Kr. Erslev, *anf.udg.* I, s. 118 f.

antyder end ikke, at der var tale om en refusion. Men da skatten også indbefattede adelens fæstere (undtagen ugedagsbønder), måtte kongen udstede en revers til rådet for at forebygge præjudicerende virkninger.

Som bekendt endte situationen i en krise mellem kongen, der ønskede en præventiv offensiv-krig mod Sverige, og rigsrådet, som indtrængende frarådede den af politiske, militære og økonomiske grunde i august 1604.²² Hovedsagen i denne sammenhæng er, at rigsrådets afvisning kan have medvirket til – som vi har set – at moderere de kongelige anlægsaktiviteter de følgende år, indtil krigen 1611. En anden grund kan have været, at kongens dynastiske projekter i Nordtyskland bandt 120.000-130.000 dr. og hans udlån til danske adelige 304.600 dr. i 1605.²³

1616-17 var det påny galt fat. 1614 besværede kongen sig over gæld fra krigen, men alligevel kastede han sig påny ud i den kapitalkrævende, nordtyske fyrstepolitik, der 1619 bandt ca. 800.000 dr., hvortil kom udlånene til danske adelige, i 1619 ca. 360.000 dr. og fæstningsarbejder i Christianstad og Norge.²⁴ Elfsborgs løsen bedrede naturligvis situationen væsentligt, men det udslaggivende incitament lå fremdeles i majestætens ambitiøse udgiftspolitik og i prioriteringen af de opgaver, han fandt nødvendige. Vistnok på et rådsmøde i Kolding i december 1616 fik han rigsrådets samtykke til en fornyelse for 1617 af den dobbelte landeskat 1603 – til atter at »besøge« bønderne om hjælp til sit fæstningsbyggeri, som det hedder.²⁵

Overslaget over fæstningsomkostninger siden 1596 har sandsynligvis sin plads i kongens opgør med rigsrådet om bevillinger 1622-24.²⁶ Slutfacit blev jo, at der var blevet bekostet ca. 662.000 dr. på fæstningsarbejderne. Heri modregnede kongen naturligvis provenuet af de to landeskatter 1603 og 1617, henholdsvis ca. 116.200 dr. og 143.000 dr.²⁷ Desuden fratrak han bygningsskatterne til Akershus 1599-1606 og 1617-19 (103.100 dr.) og diverse skånske skatter. Men *summa summarum* blev som nævnt stadig kongelige tilgodehavender 'på rigens vegne' på 228.260 dr.

²² E. Ladewig Petersen, *Veritas et honor regis. Studier over Niels Slanges kilder og kildebennyttelse*. Odense 1974, kap. 3; ScJH VII, s.287 f.

²³ E. Ladewig Petersen, *Pengeudlån*, s. 28, 34-36.

²⁴ Sst., s. 46-49.

²⁵ CCD III, nr. 457; jf. Kr. Erslev, *anf.udg.* I, 226.

²⁶ E. Ladewig Petersen, *Pengeudlån*, s. 55-58.

²⁷ Rentemesterregnskaberne tal er her bemærkelsesværdigt korrekte; jf. K. Krüger, *anf.arb.*, s. 190, 194.

III

Eftersom fæstningsbyggeriet som nævnt i høj grad benyttede sig af hoveri og soldatararbejdskraft, er det – uden at gå ind i en detaljeret diskussion – nødvendigt at fremdrage enkelte sider af landmilitationsordningerne 1614-15 og 1620-21. *Communis opinio* (især repræsenteret af K. C. Rockstroh) har jo været, at rigsrådet af frygt for hvervede troppers loyalitet og for omkostningerne påtvang kongen den nationale milit, som han til gengæld omfattede med suveræn foragt og anså for militært uanvendelig. Det er nu blot en udlægning, som næppe lader sig opretholde.

Landmilitationsordningerne falder naturligt ind i det europæiske og tysk-territorialfyrstelige mønster. Bortset fra andre mulige motiver – dynastiske, politiske osv. – havde de tyske *Landesdefensionsordnungen* i de protestantiske territorier som nævnt en tydelig konfessionel grundtone, og det samme gælder Christian IV's anordninger. Både instruksen 1614, krigsordinansen 1615, kongens proposition til rigsrådet 1620 og krigsordinansen 1621 motiveres ufravigeligt med den konfessionelle spænding og fra 1618 åbne konflikt, som stedse bringer farerne nærmere rigets grænser.²⁸ Der er ingen grund til at betvivle denne side af Christian IV's begrundelse. Den indgik med stadig stigende intensitet i hans og rigsrådets sikkerhedspolitiske meningsudvekslinger; forsvarsforanstaltninger mod katolicismen – 'papisme', 'jesuitertyranni' – blev en *necessitas urgens*. Som hertug i Holsten – og altså tysk rigsfyrste – fortsatte Christian IV moderniseringen af Krempe og anlagde fæstningsstaden Glückstadt, begge ved Elbens munding.

På den anden side kan man – ligeså lidt som i andre tilfælde – udelukke andre mere prosaiske, strategiske eller magtpolitiske motiver, specielt ikke den indgroede mistillid til Sverige og dets hensigter og ambitioner, og slet ikke efter freden i Knäröd 1613. Man kan kun tilslutte sig dr. Gunner Linds antagelse af majestætens eget initiativ til landmilitationsordningen (i modsætning til Rockstroh), uden at det indebærer noget principielt modsætningsforhold mellem kongemagt og rigsråd.²⁹ Og som Lind nævner endosserede rådet beslutningen ved bevilling af en toldforhøjelse til finansiering af kronens omkostninger.

At der – som Rockstroh anfører – i dette tilfælde ikke foreligger forarbejder behøver af to grunde ikke at undre. Et argument for det

²⁸ CCD III, nr. 411 (s. 424), 421 (s. 465); Kr. Erslev, anf. udg. I, s. 266, 272 f.

²⁹ G. Lind, *Hæren og magten i Danmark 1614-1662*. Odense 1994, s. 39-44; jf. K. C. Rockstroh, *Udviklingen af den nationale Hær i Danmark i det 17. og 18. Aarhundrede I*. Kbh. 1909, s. 6-30, især s. 20-24.

kongelige initiativ er det for det første, at hverken instruksen 1614 eller ordinansen 1615 nævner rigsrådets medvirken; det er vel et *argumentum e silentio*, men dog ganske stærkt, fordi en forbigåelse vilde stride mod enhver sædvane. For det andet angik ordningen 1614 kun selvejere suppleret med kronbønder (for at opnå det attråede styrkemål på 4.000 mand). Den falder altså udenfor rigsrådets egentlige ressort, da den kun angik kronens egne ressourcer.

Endelig falder ordningen ind i det mere generelle mønster. Det er som Rockstroh fremhæver sandsynligt, at historiske traditioner for den fri landbefolknings forsvarspligt kan have spillet en rolle. I 1500-tallet og især under syvårskrigen havde man jo mobiliseret bondeopbuddet,³⁰ og Christian IV lod også lejlighedsvis foretage mønstringer i Skåne. I 1600 mønstredes således i Malmøhus len ca. 4.400 bønder og i Landskrone len ca. 4.700, nærmest altså mand af huse.³¹ Hvad borgervæbningen angår ved vi nu, at Christian IV fra omkring 1598 har forsøgt at reorganisere den; og endelig blev den adelige rostjeneste omorganiseret efter faste formueskriterier 1625.³² Det skorter altså ikke på vidnesbyrd om bevidst militær reorganisation efter 1596, sandsynligvis efter tyske territorialfyrstelige mønstre. Og også fæstningerne har jo deres plads i dette system.

Majestætenes opfindsomme finansieringsmetoder er velkendte. Aktuelt ligger det springende punkt i finansieringen af landmilitsen og fæstningerne. Grundprincippet var jo, at den udskrevne bonde selv skulde springe soldat, stille en søn eller i nødsfald betale en karl en årsløn på maksimalt 6 dr. ifølge en forordning 1606. Beløbsstørrelserne lader sig naturligvis vanskeligt kvantificere. Ordningen omfattede ca. en tiendedel af kronens ca. 40.000 gårdbrug, og 1620 anslog rigsrådet kronens tab til 3 dr. (formentlig netto) pr. gård, i alt altså 12.000 dr. eller 5-6 % af kronens nettoprovenu af lenene, i 1608 217.000 dr. For kronen var ordningen altså næppe altfor byrdefuld, men den kunde blive det – og blev det – for bønderne, trods fritagelse for landgilde, ægt og arbejde. Periodens skillemøntforringelse skabte nemlig et stærkt lønpres, som bønderne jævnlige besværede sig over, men trods regeringens støtte omsonst. Lønpresset gjaldt iøvrigt også den faglærte arbejdskraft ved fæstningsanlæggene.³³

³⁰ J. B. Asmussen, *Bonden og det nationale forsvar. Historie, Jydske samlinger Ny r.15. Århus 1984, s. 611-32.*

³¹ RA. D.kanc. B 97 Mønstringer på borgerskabet 1583-1639.

³² K. J. V. Jespersen o.a., *Odense bys historie II. Odense 1984, s. 299-304; K. J. V. Jespersen, Rostjenestetaksation og adelsgoods. Odense 1977, s. 78-92.*

³³ A. Sandklef, *anf.arb.*, s. 322 f.

Til gengæld medførte ordningen, at kronen kunde disponere vederlagsfrit over det udskrevne mandskab – og skånske hovbønder – til det tunge, ufaglærte grovarbejde på veje, transport og fæstninger; iøvrigt anvendtes også jævnlige (med særbevilling) adelsfæsteres hoveri, til sammen stærke vidnesbyrd om, at kongen har anset arbejdet for preserende. Der foreligger efterretninger *en masse* om anvendelse af soldaterarbejdskraft til sådanne formål,³⁴ men det vilde være halsløs gerning at forsøge at kvantificere arbejdskraftforbruget; det undrager sig nu enhver realistisk kalkulation, men må have været enormt. Den sikreste konsekvens, man kan drage er, at denne brist naturligvis begrænser fæstningsregnskabetets kildeværdi til formålet; det har først og fremmest finans- og militærhistorisk interesse.

Christian IV's fremgangsmåde adskiller sig på ingen måde fra Frederik II's og formynderregeringen; også de havde rundhåndet anvendt hoveri og tvangsarbejde. Og hans horizon adskiller sig ikke heller fra samtidens territorialfyrsters eller andre fyrsters; alle anvendte de konsekvent soldaterarbejdskraft til befæstningsarbejder. Og som Moritz af Oranien (c. 1589) – og med Machiavelli i baghånden – kunde fyrsten gøre en dyd af nødvendigheden ved at lovprise soldaterarbejdet som militært fortjenstfuldt, ligervis som Cæsars legionærers i Gallien.³⁵ Om det har kunnet forsøge tilværelsen for de soldater og bønder, der måtte lægge ryg til det tunge slid, er en anden sag.

IV

Konstitutionelt kan man næppe hævde, at Christian IV ved sine finansielle manipulationer begik forfatningsbrud, al den stund forfatningen – håndfæstningen 1596 – slet ikke forudså situationer af denne art, men også fordi rigsrådet imødekom kongens bevillingskrav *post eventum*. Det godtog befæstningsanlæggene som et 'rigens anliggende', en *necessitas urgens*. Men kongens raffinerede transaktioner bevægede sig på det forfatningsmæssige overdrev og havde – som det er nævnt i anden sammenhæng – karakter af kumulativ afpresning. Ved at forvandle sine personlige omkostninger til 'rigens anliggender' opnåede han efterbevilling af skatter – og frigjorde dermed kapitalmidler til fornyet aktivitet på egen hånd.

På den anden side vilde det næppe heller være korrekt at frakende Christian IV eller rigsrådet konfessionelle incitamenter; de hører hjem-

³⁴ Jf. K. C. Rockstroh, *anf.arb.* I, s. 21-24.

³⁵ J. R. Hale, *anf.arb.*, 198-207.

me i tidens spændingsfelt. Men de konfessionelle motiver kan ikke stå alene. Både den militære reorganisation og det skånsk-norske fæstningsbyggeri demonstrerede tydeligt, at strategiske hensyn, vendt mod Sverige, havde en central funktion i majestætens militære univers. Men de repræsenterer også en intensivering – og et mere aggressivt præg – af den linie, Frederik II og formynderstyret havde anlagt efter 1570, utvivlsomt tilskyndet af de ustabile politiske forhold i Sverige.

På den nordiske front sikrede Stettinfreden en 'kold fred' ved sine klausuler om grænsemøder mellem de to landes rigsråd og mægling eller voldgift i tilfælde af uenighed, således som Sven Ulric Palme betonedede. Man kan deraf drage den konsekvens, at rådene på denne måde begrænsede eller modererede monarkernes råderum i begge landes mest ømtålelige, udenrigspolitiske anliggende.³⁶ Men dels har Frederik II næppe været uenig med rigsrådet om en forsigtig kurs efter 1570; dels holdt denne balancegang kun, indtil Karl IX og – især – Christian IV 1603-04 saboterede resultatet af et grænsemøde i Flakkebæk itu.

Forfatningsmæssigt og politisk havde den militære reorganisation, den stående milits, fæstningsarbejderne og flådeoprustningen den betydning, at de skabte et magtfuldt militært instrument. Rigsrådet bevarede indtil 1660 – eller 1658 – ganske vist en vis kontrol med dette apparat, men man havde lagt en første grund til den dramatiske militarisering, som fandt sted under den ældre enevælde.

³⁶ S. U. Palme, *Sverige och Danmark 1596-1611*. Upps. 1942, s. 3-36, 395-467 (Flakkebækmødet), 624 f.; K. J. V. Jespersen, *Rivalry without Victory. In Quest of Trade and Security: The Baltic in Power Politics, 1500-1990 I*. Edd. G. Rystad et. al. Sthlm. 1994, s. 144-48.