



Nationalmuseets etnografiske Samling 1956.

Geografisk Tidsskrift, Bind 56 (1957)

Link til pdf:

http://img.kb.dk/tidsskriftdk/pdf/gto/gto_0056-PDF/gto_0056_69559.pdf

Link til website:

<http://tidsskrift.dk/visning.jsp?markup=&print=no&id=69559>

pdf genereret den : 22/5-2008

Nationalmuseets etnografiske Samling 1956.

Den vigtigste begivenhed for Etnografisk Samling i det forløbne år er uden tvivl afholdelsen af den 32. Internationale Amerikanist-Kongres, som fandt sted i København i dagene 8. til 14. august efter indbydelse af Københavns Universitet, Det Kgl. Danske Videnskaberne Selskab og Nationalmuseet. De fleste møder foregik på universitetet, men nogle af dem var henlagt til museet, der desuden en aften var vært ved en reception for kongressens deltagere. I alt mødtes ved kongressen ca. 350 videnskabsmænd fra ca. 35 lande. Trods den overvældende mængde foredrag var det vistnok yderst få deltagere, som ikke gav sig tid til nærmere at studere museets samlinger, hvis størrelse og rigdom vakte almindelig beundring. I det hele taget er der grund til at være tilfreds med årets besøgstal (knap 70.000 foruden skoler o. l. uden for åbningstiden), selv om det viser en lille nedgang fra ifjor.

I anledning af kongressen blev der på museet afholdt en særudstilling af mexicanske dragter og vævninger tilhørende frk. Bodil Christensen, der igennem tyve år har foretaget sine indsamlinger blandt indianerne og på denne måde har tilvejebragt et enestående materiale. Udstillingen var åben i en måned og sås af over 13.000 besøgende. Foruden denne fandt to andre særudstillinger sted i årets løb. Den ene, der afholdtes i påsken (28. marts til 8. april) bar som titel „Hos nomaderne“ og havde til formål at gøre opmærksom på museets udforskning af de nordafrikanske og centralasiatiske hyrdekulturer. Den anden udstilling, „Mennesket i primitiv kunst“, var knyttet til den internationale museumsuge arrangeret af UNESCO og afholdtes i tiden 14. til 28. oktober. For begges vedkommende var der grund til at glæde sig over den store tilslutning, henholdsvis ca. 8500 og 7600 besøgende. Mindre udstillinger af nyere erhvervelser m. m. er også fra tid til anden afholdt i museets forhal. Desuden har afdelingens videnskabelige stab deltaget i museets folkeoplysende virksomhed ved flere foredrag. I fællesserien „Til lands

og til vands“ talte således samlingens leder om „Sydhavets vikinger“ og museumsinspektør, mag. scient. Martha Boyer om „Silkevejen“. Endvidere har mag. scient. Henny Harald Hansen holdt foredrag om „Muhammedanske dragter“ og „Børn på museum“. Også ved folkeuniversitetet og ved udsendelser af statsradiofonien og fjernsynet har samlingens medarbejdere virket på forskellige måder.

Flere nyopstillinger og omordninger er sket i årets løb. En del af udbyttet fra den senere tids udgravninger i Alaska, arktisk Canada og Grønland er således gjort tilgængeligt for publikum, og det samme gælder om de store, nye samlinger fra det sydvestlige Ny Guinea. I den kinesiske afdeling er ikke blot talrige nyerhvervelser bragt på plads, men desuden er der for nogle rums vedkommende foretaget indgribende forandringer, som forhåbentlig lader samlingerne komme bedre til deres ret. Endelig er også dele af de omfattende samlinger fra museumsinspektør Jens Ydes ekspedition til Britisk Guiana blevet udstillet.

Kun en enkelt publikation, en ny udgave af den engelske vejledning „Primitive Tribes of the Tropics“ er udsendt af museet. Derimod har et par videnskabelige arbejder af samlingens stab set dagens lys andetsteds, nemlig af dens leder („An Ethnological Sketch of Rennell Island: A Polynesian Outlier in Melanesia“) og af museumsinspektør Halfdan Siiger („Ethnological Field-Research in Chitral, Sikkim, and Assam: Preliminary Report“), der begge er offentliggjort i Det Kgl. Danske Videnskabernes Selskab, Historisk-Filologiske Meddelelser, henh. bd. 35 nr. 3 og bd. 36 nr. 2.

Om håndbiblioteket er der ikke meget nyt at bemærke ud over, at man, så vidt de meget beskedne midler tillod det, har stræbt efter at udfylde de værste huller i den ældre bogbestand og samtidigt supplere den med de vigtigste nyere værker; men det kan ikke nægtes, at de altfor få pengemidler, der står til rådighed, betyder en slem hæmsko for anskaffelsesmulighederne. I øvrigt har bogsamlingen modtaget gaver fra forskellige institutioner og privatpersoner: Ministeriet for Grønland, det danske vicekonsulat i Windhoek, Sydvest-Afrika, major Erik Seidenfaden og Sr. Samuel Marti, México. Særligt er der dog grund til her at fremhæve Amerikanist-Kongressen, idet et stort antal værker af udenlandske deltagere er overladt til museet, mens andre er indgået til Det Kgl. Bibliotek. Fra en af kongresdeltagerne, professor A. P. Okladnikov, Leningrad, er der endvidere modtaget en anseelig samling lysbilleder og fotografier vedrørende Sibiriens arkæologi, og desuden er fotografisamlingen



Fig. 1. Begravelsesdragt fra Japan og kimono fra Ryukyu Øerne.

blevet forøget med gaver fra Arktisk Institut, frk. Bodil Christensen, México, fru Fritze Poulsen og cand. pharm. Steffen Arctander.

Ved den 5. Internationale Kongres for Antropologi og Etnologi i Philadelphia i september 1956 var samlingen repræsenteret af museumsinspektør, dr. scient. Helge Larsen og mag. art. Jørgen Meldgaard. Nogen ændring i det videnskabelige personale er ikke sket. Efter endt orlov er museumsassistent, mag. scient., frk. Inger Wulff genindtrådt i sin stilling, og under museumsinspektør, mag. scient. frk. Martha Boyers sygdom har mag. scient. fru Henny Harald Hansen varetaget hendes arbejde.

Asien.

Som gave fra selskabet Etnografisk Samlings Venner har museet haft den glæde at få et stort, kinesisk rullebillede malet på silke. Det forestiller Buddha siddende på lotustronen og stammer antagelig fra det 17. århundrede. Da museet i forvejen ikke ejede noget tilsvarende og i høj grad savnede det som udtryk for en af de vigtigste religionsformer i Kina, har det været ganske særligt velkomment og har ved nyordningen fundet plads i salen for kinesisk religion. Andre forøgelser, der belyser den ældre, kinesiske kultur, er

et smukt porcelænsbæger mærket Ch'ien-lung, skænket af samlingens trofaste ven hr. Sophus Black, og et par store vinkrukker som testamentarisk gave fra hr. Charles Klien, Shanghai.

Fra Dansk Smede- og Maskinarbejderforbund er der gennem dets formand, hr. Hans Rasmussen, modtaget en gave bestående af en japansk figur, der oprindeligt er skænket forbundet af en japansk fagforening som tak for udvist gæstfrihed i 1955. Figuren forestiller en viftesælgerske, der som *kabuki*-danserinde optræder ved festen O-Matsuri No Hi, der hvert år fejres i juni måned i Tôkyô til minde om Tokugawa-perioden. Ved køb er der fra Japan erhvervet en del ældre dragtstykker, deriblandt en nu sjælden type, som den bæres af kvinderne ved begravelse, således at deres ansigt er tildækket. Teknisk set er disse stykker interessante ved at vise forskellige former for farvning (ombinding, skabelonfarvning m. m.). Alle er de for øvrigt særdeles vel oplyste med hensyn til proveniens, alder, mønstre o. l. Et af dem kommer fra den forholdsvis primitive befolkning på Ryukyu Øerne, som ikke tidligere har været repræsenteret i samlingen.

Forskellige genstande fra Java og en lakskål fra Bali er en gave fra fru Bang, Valby, og et flettet hovedtøj fra Philippinerne fra hr. E. O. Hotes. I øvrigt er der købt en del sager fra forskellige egne af Indonesien, bl. a. et par øresmykker af sølv fra karo-batakkerne, en lakeret dåse fra Palembang, et af de mærkelige, bumerang-lignende kastevåben fra Syd-Celebes m. m. En siamesisk lakskål, skænket af frk. Gerd Smidt, er årets eneste erhvervelse fra Bagindien.

Gennem museets utrættelige hjælper, H. K. H. Prins Peter af Grækenland og til Danmark, er det fra det vanskeligt tilgængelige Nepal lykkedes at få et par smukke, sølvforgylde halssmykker, der er skænket af Etnografisk Samlings Venner. Prinsen, der stadigvæk opholder sig i Kalimpong, fortsætter i øvrigt de indsamlinger både til museet og til Det Kgl. Bibliotek, som allerede har båret så rig frugt. Det er indlysende, hvor stor betydning det har for disse institutioner at have en kyndig fagmand bosat på stedet, og begge står allerede i dyb taknemlighedsgæld til prinsen for hans uegennyttige bistand.

For Vest-Asiens vedkommende er navnlig dragtsamlingen blevet forøget, bl. a. med henblik på en eventuel bearbejdelse af det store dragtmateriale, der efterhånden forefindes. Således er der som gave fra stadsingeniør, cand. polyt. Johs. Mørup, Frederikshavn, indkommet en prægtig, lilleasiatisk kvindedragt bestående af røde

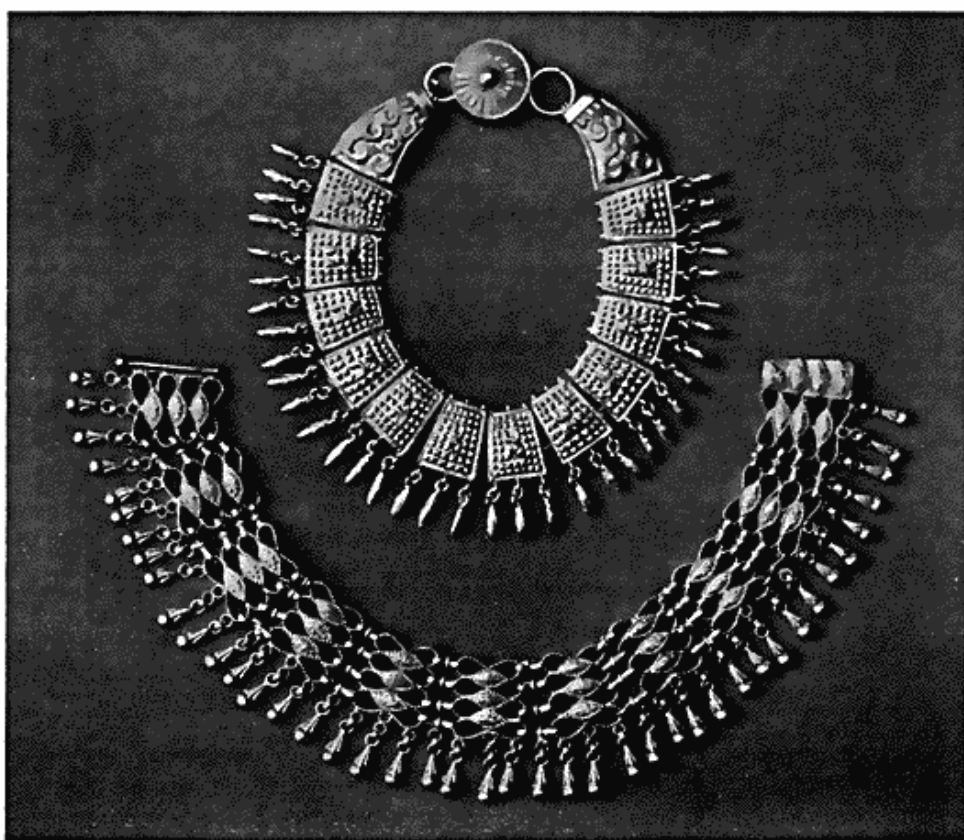


Fig. 2. Sølvforgylde halssmykker fra Nepal. (Gave fra Etnografisk Samlings Venner.)

silkebukser, en rosa, guldbroderet kaftan og en mørkerød, ligeledes guldbroderet fløjlstroje tillige med en hvid kvindeoverdragt, en mandshue o. a. En kurdisk kvindedragt er skænket af fru skoleinspektør Blom Salmonsens, Århus, og et par sandaler fra Syrien af professor, dr. phil. P. J. Riis. Desuden er der indkøbt et par kaftaner m. m. fra Turan. Antiksamlingen har overdraget en kaffemorter af sten med kristne symboler og en arabisk lampe hidrørende fra de danske udgravninger ved Shilo i Jordan.

Afrika.

Nord-Afrika danner såvel i geografisk som i kulturel henseende en naturlig fortsættelse af Vest-Asien. Ud fra dette synspunkt er også dragtsamlingen herfra søgt suppleret, idet der bl. a. er indkøbt en del ældre dragtstykker fra Ægypten. Også for Marokkos vedkommende er der sket en forøgelse, idet maleren Harald Hansen har foræret en guldbroderet kvindekraftan af silke, ligeledes hidrørende fra ældre tid. Den i forrige årsberetning omtalte samling fra mag.

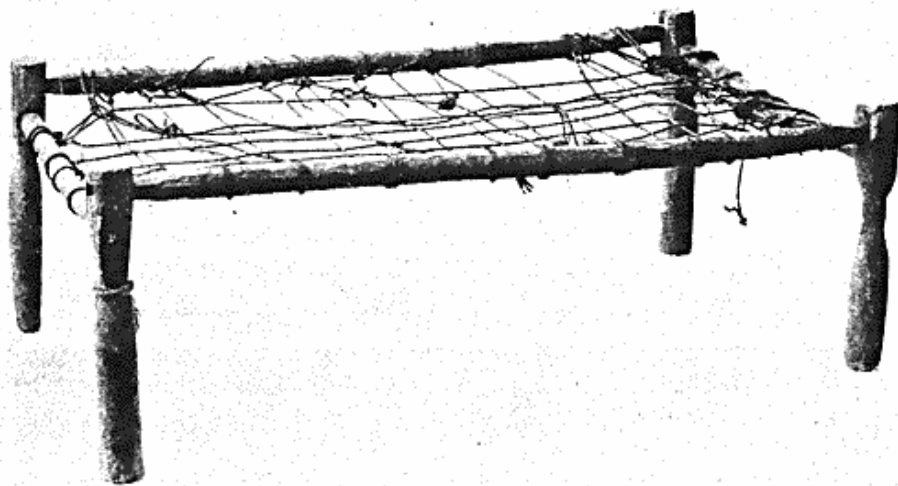


Fig. 3. Tuaregisk seng fra Aïr.

scient. Johs. Nicolaisens rejse gennem Sahara 1954—55 er nu indtruffet, og som det kunde ventes, indeholder den mange interessante stykker. Foruden en del tuaregiske sager fra Aïr, der på udmærket måde kompletterer de tidligere hjembragte, store samlinger fra Ahaggar, omfatter den talrige genstande fra de negeragtige oaseboer, de såkaldte haratiner, og fra den særlige smedekaste, der udfører det meste håndværk, som det ligger under tuaregernes værdighed at fremstille. Til de nordafrikanske erhvervelser slutter sig også en lille samling potteskår, skænket af translatør frk. Aase Milfeldt og stammende fra de Canariske Øer, hvis oprindelige befolkning, guancherne, som bekendt havde bevaret deres gamle stenalderkultur langt ind i middelalderen.

Fra Afrika syd for Sahara er der indkommet forskellige gaver, skænket af Københavns Zoologiske Have (en kurv og en kalebas-beholder fra Kano i Sudan), hr. Niels Carstens (et par skeer og en tobakspibe fra bapuno-stammen i Gabon), hr. Harald Irminger Kiær's dødsbo (en kastekniv og en træstatuette fra Congo) og firmaet Crome & Goldschmidt (en nakkeskammel fra Syd-Afrika). Desuden er der købt et krumsværd fra bangala-folket i Congo.

Årets største forøgelse fra Afrika hidrører imidlertid fra Tanganyika Territoriet. Enkelte ting, bl. a. nogle amuletter fra bahaia-stammen i områdets nordlige del, er overladt af missionær F. A.

Petersen, Bukoba, og ved velvillig hjælp af fru Lisbet Bøttern, Minkindani, er der erhvervet en kobberskål og en kobberkedel af arabisk oprindelse. Mest omfattende, i alt 80 numre, er dog en samling fra wanyakyusa-stammen, tilvejebragt af lektor, frk. Agnete Bisgaard. Den indeholder især alt slags bohøve, værktøj, smykker og meget andet og giver således et fortrinligt billede af det daglige liv til supplerung af museets øvrige samlinger fra andre østafrikanske folkeslag som wanyamwezi, wafiome og wasandawi.

Amerika.

Som sædvanligt er det for den nye verdens vedkommende eskimoforskningen, der står i første række. Nogle få sager fra Danmarks Havn i Nordøst-Grønland er skænket af hr. Erik Hjortenberg Knudsen. I Vest-Grønland har mag. art. Jørgen Meldgaard i den første del af sommeren foretaget en 600 km lang arkæologisk rekognoscering i Holsteinsborg Distrikt, hvorunder han besøgte og beskrev et stort antal neo-eskimoiske bopladser både fra fjordene og skærgården samt lokaliserede en enkelt Dorset- og fire Sarqaq-pladser. Også nogle gamle, hidtil ukendte sagn blev nedskrevet, og i det hele taget blev de etnologiske undersøgelser fortsat. Efter afslutningen af arbejdet i Grønland rejste mag. Meldgaard videre med en amerikansk flyvemaskine til Labrador, hvor han dels fulgte den sydøstlige kyst for at undersøge forholdene med henblik på nordboernes togter til Markland og Vinland, dels foretog udgravninger ved Lake Melville. Materialet herfra viste sig at være af ren indianisk oprindelse. Derimod lykkedes det nær nordspidsen af Newfoundland at finde en lokalitet med tydelig stratigrafi med palæoeskimoiske oldsager af tidlig Dorset-form på de nedre strandterasser og indianske typer på de øvre og ældre. Af andre nyerehvervelser fra eskimoerne uden for Grønland skal nævnes et par skindskrabere fra Ennadai Lake vest for Hudson Bay, modtaget som gave af den hollandske etnograf dr. Geert van den Steenhoven, og en udskåren tobakspibe af hvalrostand fra de asiatiske eskimoer.

Fra det øvrige Nord-Amerika er der i årets løb erhvervet et interessant arkæologisk materiale. Indtil de allersidste tiår var Nord-Amerikas forhistorie, i hvert fald bortset fra eskimo-området og de sydvestlige egne, på et lignende standpunkt som den danske var det for over hundrede år siden, d. v. s. der var nok efterhånden bragt en mængde oldsager for dagens lys, men om deres indbyrdes tidsfølge vidste man så godt som intet. På en uventet måde kom her de politiske forhold til undsætning, idet de nødhjælpsarbejder, der



Fig. 4. Lakeret træbæger fra inca-perioden, Perú.

var en følge af præsident Roosevelts *New Deal*, i stor udstrækning kom arkæologien til gode. En lang række udgravninger blev sat i gang, og derved blev engang for alle hovedlinierne i den før-columbiske kulturudvikling klarlagt. Samtidigt har de moderne undersøgelser med radioaktivt kulstof (C_{14}) givet faste holdepunkter for tidsbestemmelserne. Til de ældste spor af menneskelig virksomhed i Nord-Amerika hører de såkaldte Folsom-spidses, der går helt tilbage til afsmeltningsperioden efter istiden. Senere følger en såkaldt arkaisk periode fra ca. 6000 til 1500 f. Chr. med mesolitisk karakter og et erhverv udelukkende baseret på jagt. Efter en overgangstid sætter ca. 1000 f. Chr. en neolitisk agerbrugskultur ind med den såkaldte skovlands- (eller gravhøjs-) periode, som i Mississippiområdet endnu senere afløses af en delvis mexicansk påvirket tempelhøjskultur, mens den stort set fortsættes lige til den europæiske kolonisation i de mere afsides egne af kontinentet.

Fra gammel tid ejede museet en stor mængde oldsager fra Nord-Amerika, især fra Ny England-staterne; men det siger sig selv, at nu da kronologien må anses for at ligge nogenlunde fast, var det af betydning at skaffe et materiale, der virkelig kunde siges at illustrere de forskellige kulturtrin. Navnlig var det magtpåliggende at få visse ældre epoker repræsenteret, da de øjensynligt viser nær sammenhæng med eskimoiske former. Takket være et bytte med University of Pennsylvania Museum er dette nu delvis lykkedes. Et udvalg af typer, hovedsagelig fra Pennsylvania og New Jersey, viser nu de forskellige udviklingstrin lige fra den ældste arkaiske til den seneste skovlandskultur; enkelte stykker stammer desuden fra den gamle kobberkultur i Wisconsin, der synes at gå så langt tilbage som til den arkaiske periodes senere del. Yderligere har en tidligere landsmand, fhv. konservator Ernest A. Neilson ved American Museum of Natural History i New York, foruden et stort spydblade af obsidian skænket en spids af Folsom-type, således at nu også et eksempel på en af de allerældste perioder i Amerikas forhistorie er til stede.

I forbindelse med Amerikanist-Kongressen har frk. Bodil Christensen, México, foræret museet en samling papirdukker til magisk brug og redskaber til papirfremstilling fra otomí-indianerne tillige med et såkaldt trådkors fra huichol-stammen. En anden gave stammende fra kongressen er et ildbor, som chorti-indianerne i Guatemala endnu anvender ved visse ceremonier; det er skænket af Sr. Rafael Girard. Et udmærket eksemplar af de før-columbiske, taraskiske lerfigurer, der er kendt under navnet *pretty ladies*, er erhvervet ved køb ligesom også en dekoreret kalebas fra Mellem-Amerika. Herfra hidrører tillige en chokoladepisker skænket af hr. E. O. Hotes.

Det er velkendt, at lakarbejder har været kendt i inca-perioden i det gamle Perú til udsmykning af ceremoniårer og en særlig slags slanke bægre (*keru*) udhulede af et enkelt stykke træ. Som det første i sin art her i museet er det lykkedes at erhverve et sådant bæger. Lakeringsteknikkens historie i den nye verden er endnu uopklaret. I betragtning af de senere års påvisning af en mulig forbindelse mellem den peruanske og den østasiatiske bronzealder, vilde det være interessant at undersøge lakeringen fra et lignende synspunkt.

Museets trofaste støtte, dr. Paul Fejos, videnskabelig direktør for den store Wenner-Gren Foundation i New York, har skænket et kogger med pusterørspile fra de primitive yagua-indianere i det

østlige Perús regnskove. Den største forøgelse fra Syd-Amerikas naturfolk er imidlertid i år en samling på henved et halvt hundrede numre fra krahó-stammen i Central-Brasilien, velvilligt tilvejebragt for museet af den unge, engelske etnograf D. Maybury-Lewis og hans danskfødte hustru. Krahó-indianerne udgør den østlige gruppe inden for timbira-stammen, fra hvis vestlige afdeling, apinayé, der i forvejen fandtes en nogenlunde omfattende samling.

Oceanien og Europa.

Fra hele Oceanien er der i årets løb kun indgået et enkelt stykke, nemlig en smuk, sleben grønstensøkse fra det sydvestlige New Zealand, skænket af en tidligere landsmand, Mr. Danes Jensen, South Dunedin, N. Z. Også fra Europa er forøgelserne sparsomme. Et brystkors af sølv, formodentlig fra den georgiske (gruziske) kirke i Kaukasus er en gave fra fru Alvi Lennert. Fra det modsatte hjørne af vor verdensdel kommer en fuldstændig kvindedragt til vinterbrug fra lapperne i Karasjok tillige med nogle skindposer. De er erhvervet ved bistand af konservator Ø. Vorren, Tromsø Museum, som hermed har opfyldt et længe næret ønske, eftersom museet hidtil kun havde ejet vinterdragter for mænd fra lapperne.

Med hensyn til nyerhvervelser har 1956 været et roligt år med jævn tilvækst, men uden større sensationer. På den anden side er der ved Amerikanist-Kongressen opnået mange forbindelser, som sikkert vil vise sig frugtbare i fremtiden, og selv om der ikke har været lejlighed til undersøgelser i marken uden for eskimo-området (og den videnskabelige værdi af disse må på ingen måde undervurderes), så betyder det ikke, at ikke nye er planlagt og forhåbentlig lader sig iværksætte i løbet af det kommende år. Allerede før den 2. verdenskrig var der grøde i dansk, etnografisk forskning, og siden krigens afslutning har den både fortsat i de gamle spor og taget nye opgaver op. Der er også for museets vedkommende al grund til at være taknemlig herfor.
