



Nationalmuseets etnografiske Samling 1954.

Geografisk Tidsskrift, Bind 54 (1955)

Link til pdf:

http://img.kb.dk/tidsskriftdk/pdf/gto/gto_0054-PDF/gto_0054_69247.pdf

Link til website:

<http://tidsskrift.dk/visning.jsp?markup=&print=no&id=69247>

pdf genereret den : 22/5-2008

Nationalmuseets etnografiske Samling 1954.

Nu da denne beretning skal skrives, er det med sorg, at der først må erindres om det smertefulde tab, den etnografiske samling har lidt, idet fru Kirsten Juncher kort før jul afgik ved døden som følge af en færdselsulykke. Fru Juncher havde siden 1949 været ansat i samlingens kontor. Trods det forholdsvis korte åremål, hun således fik lov at virke her, havde hun i ualmindelig grad forstået at gøre sig afholdt af alle, og sit svage helbred bar hun med beundringsværdig tapperhed. For dem, der lærte hende at kende, betyder hendes altfor tidlige og bratte bortgang et dybfølt savn. Hendes arbejde er nu overtaget af fru Nanna Norél Bischoff.

Om den videnskabelige stab skal i øvrigt nævnes, at stud. mag. frk. Inger Wulff, der allerede i en årrække har virket som løst ansat medarbejder, fra den 1. februar 1954 blev udnævnt til museumsassistent, og at museumsassistent, mag. scient. frk. Martha Boyer fra 1. april genoptog sit arbejde efter sit langvarige studieophold i U.S.A. Mag. scient. fru Henny Harald Hansen har i årets løb vikarieret først for frk. Boyer og siden for museumsinspektør, cand. mag. Jens Yde under hans nedenfor omtalte ekspedition til Syd-Amerika.

Museet kan stadig glæde sig over et stort besøg, selv om tallet (80.955 fraregnet skoleklasser) viser en lille nedgang fra ifjor. De bedste måneder er ubetinget turistsæsonen i juli og august samt oktober, hvor skolernes efterårsferie altid giver anledning til stor tilstrømning.

Foruden nogle mindre udstillinger i museets forhal er der som sædvanligt afholdt en del populære foredrag af dets medarbejdere. Afdelingens leder har således fortalt om sine ophold blandt „Hovedjægere på Philippinerne“ og „Hos polynesiere på Rennell Island“ (med film), og museumsinspektør, dr. scient. Helge Larsen har kommenteret grønlandsfilmen „Inuit“. Mag. scient. fru Henny

Harald Hansen har under titlen „Polarcirkelen rundt“ fremvist en række af museets arktiske dragter, ved hvilken lejlighed en del herboende grønlændere velvilligt assisterede som mannequiner. For Dansk-Indisk og Dansk-Kinesisk Forening har henholdsvis museumsinspektør, mag. art. Halfdan Siiger og museumsassistent frk. Boyer afholdt omvisninger i de pågældende afdelinger, og flere af museets medarbejdere har medvirket ved museumsudsendelser i Statsradiofoniens fjærnsyn samt ved foredrag og studiekredse i UNIFO og den danske UNESCO-organisation. Endelig skal det nævnes, at museumsinspektør Helge Larsen efter indbydelse har holdt en række gæsteforelæsninger ved forskellige universiteter m. m. i England og Skotland, og at afdelingens leder på den 31. internationale amerikanistkongres i São Paulo, Brasilien, repræsenterede Nationalmuseet, Københavns Universitet og Det Kgl. Danske Videnskabernes Selskab; det blev her enstemmigt vedtaget, at kongressens næste møde skal finde sted i København i august 1956.

Samlingens videnskabelige virksomhed er fortsat med stort udbytte. H. K. H. Prins Peter af Grækenland og til Danmark har lige til årets slutning virket blandt de tibetanske flygtninge i Kalimpong i Himalaya og derunder også arbejdet for musets interesser. I Afghanistan har Henning Haslund-Christensens Minde-Ekspedition dels uddybet de tidligere undersøgelser i Nuristan, dels studeret de forskellige nomadestammer og folkeslag af mongolsk oprindelse. Et af ekspeditionens medlemmer, cand. mag. Lennart Edelberg, vendte hjem i sommerens løb efter at have fuldført sin opgave, hvorimod mag. scient. Klaus Ferdinand foreløbigt er blevet derude. Om museets eskimo-forskninger såvel som om de ekspeditioner, der i nær tilknytning til det er foretaget i Sahara, Øst-Afrika og Ny Guinea, vil der blive lejlighed til at tale nedenfor; derimod skal det allerede her nævnes, at museumsinspektør Yde og stud. mag. Niels Fock med støtte af Statens Almindelige Videnskabsfond i juli tiltrådte en etnografisk ekspedition til British Guiana, som endnu ved årsskiftet ikke var afsluttet.

Den eneste nyopstilling og omordning af betydning i årets løb omfatter den lille samling fra de nulevende indianere i Panamá, cuna og guaymí (fig. 1). Derimod ligger de kolossale nyerhvervelser fra Afghanistan og Indien stadig nedpakket ligesom også flere samlinger fra Afrika, Ny Guinea m. m. Desværre har det været umuligt at få gennemført den i og for sig meget beskedne ekstra-bevilling til inventar, som er nødvendig for at kunne vise disse til dels enestående samlinger for publikum, endskønt de for største-



Fig. 1. Nyopstilling af maskedragt fra Guaymi og kvindedragt fra Cuna, Panamá.

delen er tilvejebragt ved bidrag fra vore videnskabelige fonds uden tilskud fra statens side.

Ligeså beklageligt er det, at med udgangen af finansåret 1954—55 ophører den ekstraordinære bevilling, som i de sidste fem år har muliggjort en højst nødvendig udbygning af det videnskabelige håndbibliotek, og nogen sum til at fortsætte indkøbene og således holde bogbestanden vedlige har ikke kunnet opnås. Enkelte værker er i årets løb skænket af Det Kgl. Bibliotek, major Erik Seidenfaden, direktør Henrik V. Jacobsen, fru Ellen Ditlevsen, museumsinspektør Tage Christiansen, dr. phil. Aage Schmidts dødsbo og United Fruit Company, Boston, Mass.

Hvad billedsamlingen angår, er den betydeligste forøgelse en stor mængde fotografier, i alt 228 stykker, skænket af Wenner-Gren Foundation for Anthropological Research, New York, ved dets videnskabelige leder, museets mangeårige ven og støtte, dr. Paul Fejos.

Nogle billeder af cuna-indianere skyldes Göteborgs Etnografiske Museum, og ved bytte med Museum für Völkerkunde i Hamburg er der indkommet en del fotografier af kazak-kirgisere. For yderligere gaver til billedsamlingen skyldes tak til fru generalkonsul Ruth Lunn, hr. T. S. Hansen, Durban, maleren hr. Daniel Hvidt, højesteretssagfører O. T. Neal, Gyldendals Forlag, og dr. phil. Aage Schmidts dødsbo. Desuden er en stor mængde lysbilleder overladt af Nationalmuseets 2. afdeling.

Asien.

Asien hører, i hvert fald for store områders vedkommende, til de egne af jorden, der fra gammel tid er rigest repræsenteret i museet. Ingen anden verdensdel har som den sat sine spor i Evropas udvikling, og netop i betragtning af dens ældgamle og vidt forskellige kulturer er det derfor naturligt, at der stadig er lagt vægt på at udbygge og supplere samlingerne herfra, ikke mindst i forbindelse med de systematiske undersøgelser over nomadismens historie, der allerede i en årrække er foretaget herhjemme.

Fra Haslund-Christensens Minde-Ekspedition er ganske vist kun meget lidt hjemkommet i årets løb; men af rapporterne fremgår, at der kan ventes et rigt udbytte, som i forbindelse med, hvad der foreligger fra de tidligere danske undersøgelser, vil gøre museet til intet mindre end et centrum for studiet af dette lands udviklede etnografiske forhold. Under disse omstændigheder vil det derfor være rimeligt at opsætte omtalen af ekspeditionens resultater til senere, når hele materialet foreligger. Derimod har de indiske samlinger i år modtaget en meget stor og betydningsfuld tilvækst, først og fremmest takket være Werner Jacobsens virksomhed. Allerede i forrige årsberetning blev det nævnt, at han bl. a. havde hjemsendt adskillige gamle og pragtfulde dragter fra Syd-Indien. I år er der yderligere kommet ikke blot flere dragter af lignende høj kvalitet som de forrige, men også en imponerende mængde af andre sager, lige fra gammelt, kostbart porcelæn fremstillet med en af de indfødte fyrstefamiljers navnetræk til bronzer og andre metalgenstande, malerier, fantastiske og brogede lerfigurer fra den folkelige religion (fig. 2) og primitive redskaber fra Travancores junglestammer o. s. v. — alt i alt en enestående samling i sin art, der i forbindelse med museets store bestand fra ældre tid giver et rigt udtryk for, hvad en af verdens mærkeligste kulturer har været i stand til at yde. Også enkelte gaver er der kommet. Af dem kan nævnes en kvindedragt, som den bæres af de højere stænder i



Fig. 2. Store votivfigurer forestillende gudinden Issaki. Travancore.

Pakistan, skænket af hs. excellence Nazir Ahmed Khan i Lahore, og nogle småfigurer, der er overladt af fru Augusta Møller, Helsingør. Desuden er der ved køb erhvervet en del værdifulde dragtstykker m. m. fra Baluchistan, en tåring og et par af de mærkelige „tungeskrabere“ af sølv.

Fra Bagindien stammer kun nogle få ny erhvervelser: et buddhahoved fra Siam som testamentarisk gave fra dr. med. Oscar Horn og en siamesisk hat skænket af chefredaktør Leif B. Hendil for-

uden et par figurer m. m. fra Annam, der skyldes bytte. Så er til gengæld tilvæksten righoldigere fra det malajiske arkipel, først og fremmest fordi de af dr. Tage Ellinger indkøbte sager omsider er hjemkommet. De omfatter bl. a. våben, udskæringer til fartøjer og adskillige andre genstande fra den muhammedanske befolkning på Sulu Øerne tillige med enkelte andre sager, der på udmærket måde supplerer den tidligere sending fra Palawan. Fra Philippinerne hidrører desuden tre flettede låg skænket af generalkonsulinde Ruth Lunn, og af givere skal endvidere nævnes administrator Vilh. Jung (en javansk vifte) og civilingeniør E. A. Hagerup (to batakiske tøjer). Et par andre vævninger fra batakernes er købt til museet.

Japan er i år repræsenteret af adskillige interessante, men i øvrigt i deres art højst forskellige sager. Den største og ikke mindst værdifulde tilvækst er arkæologisk og hidrører fra et bytte med det japanske etnologiske selskab (Nippon Minzokugaku Kyokai) i Tôkyô. Foruden en del mindre redskaber af sten og ben omfatter den bl. a. 13 karakteristiske lerkar, dels fra Jômon-perioden, svarende til Japans sten-bronzealder, dels fra Yayoi-perioden, d. v. s. den begyndende jernalder. Særligt ejendommelige er dog en lille og en større lerfigur fra de nævnte perioder (fig. 3). Ved samme lejlighed modtog museet også et brystpanser flettet af rotangstrimler fra de primitive indbyggere på øen Botel Tobago ved Formosa og et andet panser af sammenbundne bambusstave, utvivlsomt en ældgammel type, der har holdt sig til brug ved fægteøvelser i selve Japan, selv efter at den til krig forlængst var blevet afløst af de velkendte spangebrynjer af metal. Desuden er en lille samling typiske potteskår fra forhistorisk tid overladt i bytte af universitet i Tôkyô. Fra Japans uddøende urbefolkning, ainuerne, hvis rester endnu lever mod nord på Hokkaidô, har H. Kgl. H. Prins Peter foræret forskellige sager, som han har erhvervet under et kortvarigt besøg iblandt dem. Særlig værdifulde er en gammeldags, smukt ornamentet kaftan vævet af ælmebast, en del smykker og visse ting hørende til den berømte bjørnefest. Andre gaver fra Japan er en stor, rødakeret trækiste fra dr. Horns dødsbo, nogle vaser fra fru Augusta Møller, en nydelig, guldlakeret kam fra frk. L. Spruit, Haarlem, og forskellige sager fra hr. A. Randsleff. Endelig er der indkøbt 16 parerplader, der som bekendt ofte er udmærkede små kunstværker og vidnesbyrd om den næsten religiøse dyrkelse, japanerne har viet deres sværd.

Hvis museet alene skulde bære udgifterne ved anskaffelse af



Fig. 3. Kvindefigur (haniwa) fra Yayoi-perioden. Japan.

østasiatisk kunst, vilde det for øvrigt befinde sig i en vanskelig situation; men heldigvis har det ofte med held kunnet henvende sig om støtte til sine velyndere. Det gælder selvfølgelig i første række Ny Carlsbergfondet og selskabet Etnografisk Samlings Vener. Også i år har der været rig anledning til at føle taknemlighed over for disse to institutioner, hvis redbonne hjælp det skyldes, at museet har været i stand til at indlemme fire prægtige malerier, nemlig tre kinesiske og eet formentlig koreansk, i sin østasiatiske afdeling. Det sidst nævnte forestiller en præst eller lærd, der er søgt ud i naturens stilhed, mens de andre er portrætter. De to af disse stammer fra Ming-perioden (1368—1644) og tilhører den gruppe, der betegnes som *ying-hsiang*, d. v. s. ceremonielle billeder, der i regelen er malet posthumt. De forestiller bægge højtstående embedsmænds hustruer, den ene civil af 3. rangklasse, den anden militær af 1. klasse, og udmærker sig lige så meget ved deres monumentale holdning som ved deres indtrængende karakteristik. Det tredje billede er lidt yngre og formodentlig et livsportræt, *hsing-lé-t'u*, forestillende en mandarinfrue af 1. rangklasse sammen med

et par tjenerinder. Bortset fra disse malerier er der ikke større foregørelser af den kinesiske afdeling. Gaver er dog modtaget fra dens altid trofaste ven hr. Sophus Black (et puslespil med to dertil hørende bøger), hr. Max Frellesvig (et pedicure-sæt), hr. A. Randsleff (nogle træfigurer m. m.) og dr. Horns dødsbo (en messing-ovn).

Som før nævnt har Prins Peter i hele det forløbne tidsrum fortsat sine studier og indsamlinger blandt tibetanerne i Kalimpong. I modsætning til tidligere år, da prinsens virksomhed resulterede i anskaffelsen af en række pragtfulde og sjældne dragter, er udbyttet denne gang af mere beskedent udseende, men derfor ikke af mindre videnskabelig betydning, idet det især omfatter primitive landbrugsredskaber i form af plov, harve, hakker o. l. Når dertil føjes prinsens erhvervelser af bøger og manuskripter til Det Kgl. Bibliotek, kan det roligt siges, at det således i første række skyldes hans utrættelige indsats, når Danmark efterhånden er kommet i besiddelse af et tibetansk materiale, som man ikke mange steder finder magen til.

Afrika.

I forbindelse med den videnskabelige udforskning af de asiatiske og afrikanske nomadekulturer, som museet har drevet i en årrække, har naturligvis også systematiske indsamlinger i Sahara stået på dets program. I forrige årsberetning blev det omtalt, at mag. scient. Johs. Nicolaisen atter i 1953 foretog en rejse til de pågældende folkeslag, men at resultatet af hans virksomhed endnu ikke var hjemkommet. Dette er nu sket. Der er tale om i alt lidt over 100 numre, både fra de tuaregiske ørkennomader og fra deres negeragtige livegne, haratinerne, i oaserne, især i form af bohaver, værktøj, musikinstrumenter o. l. I forbindelse med museets tidligere bestand herfra udgør dette en om ikke fuldstændig så dog meget fyldig repræsentation for det vestlige Saharas kultur, og for yderligere at uddybe sine studier har mag. Nicolaisen tiltrådt en nye rejse, på hvilken han bl. a. vil søge at supplere sine indsamlinger.

En særlig glæde har det været at modtage en lille samling oldsager fra de nu uddøde guancher på de Canariske Øer som gave fra lederen af de derværende arkæologiske undersøgelser, hr. Luis Diego Cuscoy. Det er overhovedet de første sager i museet fra dette mærkelige folk, der endnu så sent som i middelalderen levede i en ren stenalder, og endnu glædeligere er det, at der er al grund til at håbe, at den forbindelse, der således er knyttet, også vil vise

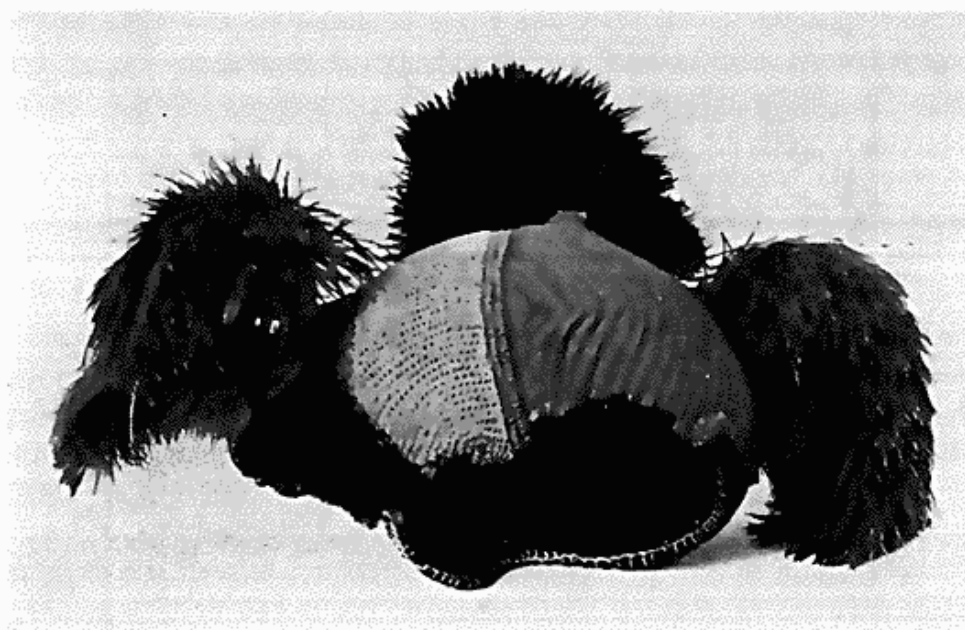


Fig. 4. Hovedtøj, udvendig dækket med malet ler og besat med strudsfjer, fra karamodjong.

sig frugtbar i fremtiden. Inden omtalen af Nord-Afrika sluttes, må det endnu nævnes, at professor W. Westergaard, Los Angeles, påny har viist sin interesse ved at skænke en tunisisk taske, og at der skyldes fru Anna Davidsen tak for en kvindedragt fra Ægypten.

Det er ved flere lejligheder blevet understreget, at den egentlige nomadisme kun kan forstås i forbindelse med de østafrikanske kvægavlere kulturer, og i de senere år er det navnlig ved greve G. Ahlefeldt Billes hjælp lykkedes at tilvejebringe ret omfattende samlinger fra visse østafrikanske stammer. Da nu tandlæge Johs. Konnild lovede sin bistand ved yderligere indsamlinger på en rejse i vinteren og foråret 1954 til Anglo-Ægyptisk Sudan og Uganda, hvor han agtede at fortsætte sine studier over tandforholdene hos den indfødte befolkning, stillede Carlsbergfondet beredvilligt en sum til rådighed for indkøb af studiemateriale. På denne måde fremskaffedes en betydelig samling af landbrugsredskaber, våben, smykker, bohaver o. s. v. fra to karakteristiske stammer, de agerdyrkende nubaer i Kordofan og de kvægavlende karamodjong på grænsen mellem Uganda og Kenya (fig. 4). At museet er tandlæge Konnild overordentlig taknemlig for det store arbejde, han således har udført, behøver ikke at fremhæves. Fra Kenya hidrører også et meget smukt armbånd af flodhestetand, skænket af fru Blom Bjørner, fra en østafrikansk stamme kommer en tromme, foræret

af hr. Thure Krarup, Vallø, og fra det vestlige Sudan (hausa?) et pilekogger, modtaget af opsynsbetjent Søren Nielsen.

Både Øst- og Syd-Afrikas forhistorie er i de senere år undergået en rivende udvikling. Det er tidligere lykkedes at skaffe mindre typesamlinger af karakteristiske oldsager fra disse egne, og for Syd-Afrikas vedkommende har de i det forløbne år modtaget en kærkommen tilvækst fra hr. Jalmar Rudner, Capetown, i form af stenredskaber m. m. fra landets køkkenmøddinger. Endelig skal det tilføjes, at der som testamentariske gaver er modtaget forskellige smukke, ældre Congo-genstande fra forfatteren, kaptajn Jürgen Jürgensen og en del afrikanske våben fra dr. med. Oscar Horn.

Amerika.

De største og vigtigste undersøgelser inden for eskimo-området er denne gang ikke foretaget i Grønland, men i det arktiske Canada, hvor i sin tid grundvolden til den systematiske, arkæologiske udforskning fra eskimoerne blev lagt af den Femte Thule-Ekspedition. Efter at forrige års udgravninger ved Disko Bugten havde påvist ikke blot tilstedeværelsen af den palæo-eskimoiske Dorset-kultur, men også en endnu ældre, palæo-eskimoisk bebyggelse, der blev opkaldt efter findestedet Sarqaq, måtte det næste skridt være at forfølge disse kulturer tilbage til det nordamerikanske fastland. Herfra forelå der ganske vist i forvejen en række Dorset-fund, men de var for størstedelen optaget uden sagkundskab og mere eller mindre blandede med typer fra den neo-eskimoiske Thule-kultur. Derimod kendte man hverken hustomter eller grave fra Dorset-perioden, og af Sarqaq-kulturen havde man intet spor. Dette førte nu til en genoptagelse af museets mangeårige samarbejde med Pennsylvania University Museum, Philadelphia, og til udsendelsen af en ekspedition, der fra dansk side betaltes af Rask-Ørsted Fondet og lededes af mag. art. Jørgen Meldgaard, assisteret af Mr. Richard Emmerick, Philadelphia, og pater Guy Mary-Rousselière, O.M.I., fra den katolske mission i Churchill. Arbejdet foregik hovedsagelig i egnen omkring Fury and Hecla Strait, hvor det lykkedes at finde og undersøge en stor mængde husruiner og grave beliggende på hævede strandvolde i en højde af op til 57 m o. h. Alene en enkelt boplads indeholdt over 200 hustomter. Oldsagerne herfra har tydeligt palæo-eskimoisk præg, og fundforholdene viser med sikkerhed, at bebyggelsen i disse egne er langt ældre end tidligere formodet. Forresten var størstedelen af sagerne endnu ikke

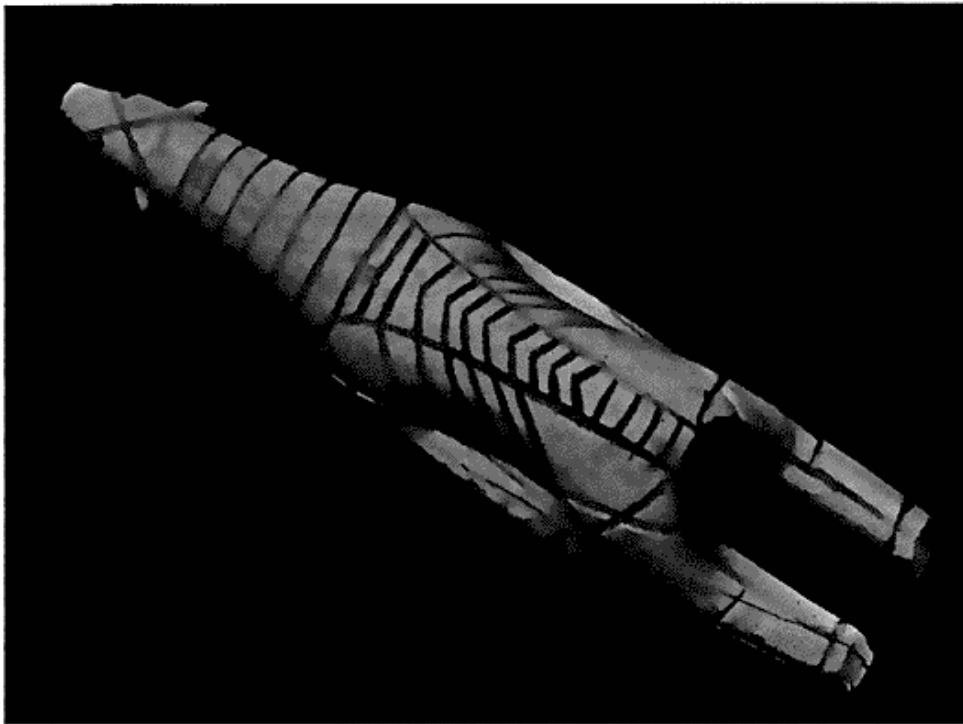


Fig. 5. Udskåret figur af hvalrostand, forestillende en isbjørn med „skeletmønster“. Dorset-perioden. Fury and Hecla Strait.

kommet til København ved årets slutning, og en nærmere omtale må derfor vente (fig. 5).

For Vest-Grønlands vedkommende har både de eskimo-arkæologiske og de etnografiske undersøgelser hvilet; men det er planlagt at genoptage bægge efter større målestok end hidtil i indeværende år. Derimod har greve Eigil Knuth fortsat sine arkæologiske undersøgelser i egnen om Danmarks Fjord i Nordøst-Grønland, og desuden har museet modtaget en stor forøgelse, idet lederen af den arktiske videnskabelige station gennem mange år, mag. scient. Morten P. Porsild, foruden enkelte etnografiske sager har overladt samlingen det store udbytte af sine udgravninger ved Sermermiut ved Jakobshavn. Det er det samme, yderst righoldige findested, hvor museets egne udgravninger foregik i 1953, og hvortil man nu i 1955 agter at vende tilbage. Til sammenligning og supplerung er derfor mag. Porsilds materiale af største betydning. Yderligere har sygeplejerske frk. Rosa S. Ludvigsen skænket en polareskimoisk kvindedragt.

Fra det indianske Nord-Amerika foreligger der kun en enkelt nyerhvervelse, idet hr. Hans B. Pedersen, Vancouver, har foræret et ualmindelig stort og fint tildannet flintblad fundet ved Columbia

River nær den canadiske grænse. Heller ikke fra de sydligere egne af Amerika er der meget at omtale. Frk. Bodil Christensen, México D.F., der ved flere lejligheder har viist museet sin velvilje, har bl. a. skænket nogle udskårne papirfigurer til magisk brug fra otomí-indianerne. To peruanske tekstiler hidrører fra dr. Aage Schmidts dødsbo, og andre gaver skyldes Serviço de Proteção aos Índios i Rio de Janeiro (to lerdukker fra carajá-indianerne ved Rio Araguaya), frk. Marianne Hoff (en lille figur forestillende en bonde fra omegnen af Bogotá, Bolivia) og hr. Volmer Mortensen, Maracaibo (en bue og otte pile fra motilonerne syd for Machiques, Zulia).

Avstralien og Oceanien.

Siden de store forøgelse, der for få år siden indkom fra „Galathea“-ekspeditionen og forstander A. Bojsen-Møllers indsamlinger på Ny Guinea, har tilvæksten fra disse fjærne dele af jorden været forholdsvis ringe. Til gengæld er der grund til at vente sig et rigeligt udbytte af den nye rejse til Ny Guinea, som hr. Bojsen-Møller nu har foretaget, men hvorfra intet endnu var hjemkommet ved årets slutning. Der er derfor her kun lidt at melde om. En lille samling stensager fra Syd-Avstralien er en gave fra professor T. D. Campbell, Adelaide, ligesom en del stensager fra Hawaii skyldes hr. D. Thaanum, Honolulu. Fru generalkonsulinde Ruth Lunn har foræret en smukt udskåret træskål fra Massim-distriktet på Ny Guinea, og fra hr. Hans J. Dam er der modtaget et par køller fra Salomons Øerne, hjembragt allerede c. 1880—90. Endelig er der ved køb erhvervet en kokosnødskraber, antagelig fra Maty Øerne.

Evropa.

Almindelig europæisk folkekultur ligger som bekendt uden for Etnografisk Samlings virkekreds og hører nu ind under Nationalmuseets 3. afdeling. Det er derfor kun lidt, som gør krav på opmærksomhed, nemlig forskellige lappiske sager, der er en gave fra professorinde E. Demandt Hatt, og en guldbroderet hue, efter sigende fra Balkan, men efter sit udseende snarere fra mere østlige egne, skænket af læge Ove Griis.
