



## Nationalmuseets etnografiske samling 1948.

Geografisk Tidsskrift, Bind 49 (1948)

Link til pdf:

[http://img.kb.dk/tidsskriftdk/pdf/gto/gto\\_0049-PDF/gto\\_0049\\_69230.pdf](http://img.kb.dk/tidsskriftdk/pdf/gto/gto_0049-PDF/gto_0049_69230.pdf)

Link til website:

<http://tidsskrift.dk/visning.jsp?markup=&print=no&id=69230>

pdf genereret den : 22/5-2008

### Nationalmuseets etnografiske samling 1948.

Da der ifjor, efter rekordåret 1946, var en lille nedgang at spore i besøgstallet, udtaltes den formodning, at det kun skyldtes en tilfældighed. Dette har da også vist sig at slå til. I 1948 nåede tallet højere op end nogensinde før med 57.808 besøgende. Der er heri et glædeligt tegn på voksende forståelse af museets betydning. I virkeligheden er der ingen andre steder, som i den grad er egnet til at vidne om dansk indsats og virkelyst i den store verden og derved spore ungdommen til ny dåd, samtidigt med at de rige samlinger giver et tydeligt udtryk for al kulturs indre sammenhæng. „Mennesket er eet“ lyder titelen på en for nyligt udkommen bog af den norske professor i etnografi, Gutorm Gjessing. Det er en sandhed, som i langt højere grad burde understreges i den almindelige bevidsthed. Når skrives der engang en danmarkshistorie, der virkelig fremstiller det danske folks skæbne på baggrund af Evropas for ikke at tale om hele verdens udvikling og ikke nøjes med hjemligt politisk kævl og økonomisk statistik? Vilde det ikke være mere frugtbart for undervisningen at gøre rede for alle de usynlige tråde, der knytter dansk historie til hele den øvrige klodes, frem for at drukne i detaljer om længst hensovede ministerier og en efterhånden ret ligegyldig forfatningskamp?

Foruden de sædvanlige omvisninger på søn- og helligdage og skiftende udstillinger i museets forhal har der været afholdt foredrag af samlingsens leder („En nazistisk indianerstat for 500 år siden: incariget i Perú“) og af museumsinspektør Jens Yde („De forenede nationer for 400 år siden: irokeserne i Nord-Amerika“). I en fælles foredragsrække for hele Nationalmuseet om „Teateret gennem tiderne“ talte den førstnævnte desuden om „Teaterets primitive forudsætninger“, og i løbet af foråret forestod museumsinspektør Yde et kursus for lærere i Københavns amt, ved hvilket Nord-Amerikas indianerkulturer blev gennemgået.

Som tidligere er der ført en hård kamp for at få de knappe penge- midler til at strække til de mest nødvendige bogindkøb til hånd- biblioteket, og det er nu efterhånden lykkedes at få tallet på uden- landske institutioner, med hvilke der udveksles publikationer, bragt op til 65. Boggaver er desuden modtaget fra major E. Seidenfaden, Archaeological Survey of India, New Delhi, og Government of India Stationary Office, Calcutta; men som det ved tidligere lejlighed er understreget, er og bliver indkøbskontoen for lille, når den også skal omfatte anskaffelser til biblioteket. Desuden er billedsamlingen vokset ved gaver fra vicekonsul Hans Callesen, Windhoek, Sydvest- Afrika, frk. Bodil Christensen, México, nu afdøde professor Hjalmar Jensen, professor Michail Abramić, Split, og Historisches Museum i Bern.

#### Asien.

En så righoldig tilvækst som den, der ifjor blev den kinesiske samling til del, kan man naturligvis ikke vente hvert år; men dette betyder heldigvis ikke, at den ikke har modtaget forøgelser. Vig- tigst af disse er formentlig en kande af brændt ler fra T'ang-dyna- stiet (618—906 e. Chr.), der er modtaget som gave fra Ny Carls- berg Fondet (fig. 1). Den er dækket med en karakteristisk grøn og gul glasur og afsluttes foroven med et grifhoved. På begge sider er der relieffer, det ene forestillende en fugl, det andet en ridende bueskytte. Dette stykkes store historiske betydning ligger i, at både formen og dekorationen er af tydelig persisk oprindelse og således vidnesbyrd om den kultursammenhæng jorden over, der netop er blevet fremhævet. En anden interessant gave skyldes arkitekt Arne Ludvigsen, der har skænket et malet lerkar fra slutningen af Kinas stenalder.

Fra hr. Georg Söderbom, der tidligere deltog i den 2. centralasi- atiske ekspedition, er der sendt nogle kinesiske bøger, og desuden er der modtaget gaver fra frk. Schmidt-Phiseldeck (en vægt, anta- gelig hjembragt af „Galathea“-ekspeditionen 1844—47), højeste- retssagfører N. H. Bache (en bronzevase), købmand Steffensen, Nakskov (to spil), general Palle Warming (forskelligt legetøj), konsulinde Alexandra Lange (en porcelænsvase), grosserer Bruno Uldall (nogle smykker m. m.), stud. mag. frk. Inger Wulff (en mandarinknap) og fru arkitekt A. Prip-Møller (lidt størknet blod anvendt af en buddhistisk munk i Tatung Fu til afskrivning af de hellige bøger).

Korea har altid været svagt repræsenteret i museet. Så meget mere grund er der til at glæde sig over, at nu afdøde konsulinde

Holmberg, født Boksun Kim, testamentarisk har betænkt samlingen med en stor og smukt malet skærm, der må opfattes som en god prøve på hendes fædrelands kunst. Fra Japan er der i årets løb kun indkommet en enkelt gave, nemlig to masker forærede af elektromekaniker J. M. Andersen.

Heller ikke fra Bagindien er tilvæksten særlig stor. Den ind-



Fig. 1. Kinesisk lerkande. Form og dekoration stærkt persisk påvirket. T'ang-dynastiet (618—906).

skrænker sig for gavernes vedkommende til et smukt forarbejdet spyd og et kogesæt, begge fra Siam og skænket henholdsvis af stud. mag. Georg Kunwald og general Palle Warming. Ved køb er der desuden erhvervet en stor, siamesisk lerkrukke, som den opstilles fyldt med vand ved templerne.

Så meget righoldigere er forøgelserne fra Syd-Asien.

I første række må her nævnes en større samling fra Java, for størstedelen bestående af små, ret primitive lerfigurer fra hindutiden. De er alle fundet i egnen om Modjokerto, og deres oprindelige anvendelse er usikker. I de fleste tilfælde forestiller de mennesker,

men også nogle dyrefigurer forekommer (fig. 2). Museet har fra tidligere tid nogle af disse sjældne stykker, men hverken så mange eller så fuldstændige som de nu erhvervede. Desuden omfatter den omtalte samling et par af de gamle, såkaldte Madjapahit-krise med fæste og klinge i eet stykke, flere hinduiske gudebilleder af bronze og enkelte nyere sager. Ved køb er der ligeledes indkommet nogle få genstande fra Philippinerne, en økse fra Sumatra er skænket af



Fig. 2. Lerfigurer fra hindu-tiden. Java.

hr. Povl Møller, og fra dr. phil. A. Bruun er der modtaget en fiskefigur af ler, indkøbt på Formosa under „Dana“-ekspeditionens ophold 1929.

Fra Indien hidrører for det første en smuk og værdifuld forøgelse skænket af selskabet „Ethnografisk Samlings Venner“, nemlig 13 stykker af det navnkundige Bidri-arbejde omfattende ikke blot mere almindelige typer som vaskebækken og vandkande, bakke og æsker til krydderier, men også usædvanlige ting som sengeben og vægte til et sarkofagtæppe (fig. 3-4). Materialet er en legering af zink og lidt kobber, der er behandlet med kobbersulfat, hvorved det har fået en sort farve, og heri er der indlagt mønstre af sølv. Denne slags arbejder fremstilledes især i det 16.—17. århundrede i den nu ødelagte by Bidar i staten Hyderabad og hører til de bedste eksempler på indisk kunsthåndværk. Da museet tidligere kun ejede nogle få prøver derpå, må denne supplerung betegnes som særdeles velkommen.

Allerede i forrige årsberetning var der lejlighed til at nævne forskellige sager fra Ceylon skænkede af forfatteren Hans Hartvig Seedorff Pedersen og frue. I år har de yderligere forøget deres gave med en del genstande fra deres sidste rejse på Ceylon. Særligt er der grund til at fremhæve et ildbor fra veddaerne (det første stykke i museet fra denne primitive junglestamme overhovedet) og et gammelt, formentlig juridisk dokument skrevet på kobberplader og



Fig. 3. Beholder med sølvindlægning. Bidri-arbejde, 16.—17. årh.

vejende over 70 kg. Værdien af den lille samling forøges yderligere ved de meget udførlige oplysninger, der medfulgte. Endelig skal det ikke glemmes, at en lille, indisk træfigur skyldes hr. T. E. Hansen, Ny Zealand.

For Central-Asiens vedkommende er det naturligt, at interessen først og fremmest samler sig om den 3. danske, centralasiatiske ekspedition, der lykkeligvis — trods lederen Henning Haslund-Christensens bratte og altfor tidlige død — føres videre efter de engang afstukne linjer. I følge de modtagne beretninger er der foretaget meget omfattende indsamlinger, især blandt de yderst lidt kendte kafir-stammer i Hindukush, og arbejdet fortsættes stadig både i Afghanistan og østpå blandt lepchaerne i den lille Himalaya-stat Sikkim. Ved årets slutning var den første sending allerede på vej til Danmark, men endnu ikke ankommet, og en nærmere beskrivelse af dette videnskabeligt overmåde vigtige materiale skal derfor udskydes til næste år. I øvrigt er der fra Central-Asien modtaget en

nordmongolsk kniv som gave fra forh. telegrafbestyrer R. Harboe, og ved køb er der erhvervet en lamahjælm og et par malede bogbind fra Tibet.

Atter i år er samlingen af islamisk keramik blevet forøget med flere fremragende stykker.<sup>1)</sup> Ny Carlsberg Fondet, der gang på gang har viist museet sin forstående interesse, har således skænket to skåle, af hvilke den ene repræsenterer den ret sjældne Minai-vare



Fig. 4. Krydderisæt med sølvindlægning. Bidri-arbejde, 16.—17. årh.

fra det 12.—13. århundrede, mens den anden er et eksempel på den såkaldte sgrafitto-keramik, der menes at være fabrikeret i eggen om Amol syd for Kaspiahavet i det 13. århundrede og senere. Ingen af disse typer fandtes tidligere i museet. En anden form for dekoration, der heller ikke kunne vises før, ses på en lille skål med sort underglasurmønster og turkisfarvet glasur, som menes at være fremstillet i Sultânabâd i sidste halvdel af det 13. århundrede. Dette stykke er en sidste gave fra afdøde kaptajn Peter Johansen, i hvem museet har mistet en altid trofast ven. Fra Syrien hidrører to smukke stykker keramik, der er overladt af professor Harald Ingholt, det ene et stjerneformet midtparti af en større mosaik, det andet en lys, turkisblå skål fra det 17.—19. århundrede. Samtidigt har professor Ingholt overladt museet en stor model af et kæmpe-

<sup>1)</sup> Jf. C. G. Feilberg: Nyerhvervet persisk keramik i Nationalmuseet. (Fra Nationalmuseets Arbejdsmark 1949).

mæssigt vandingshjul fra Hama. Af islamisk keramik er der endelig også indkøbt en persisk „Gombroon“-skål dekoreret i manganviolet og blå med fire felter med gennembrudt mønster, der dækkes af en klar glasur. Forskellige småsager fra Persien er skænket af fru Aage Jensen, og desuden er der erhvervet ti persiske almuesmykker af sølv, sandsynligvis fra lurerne. Fra sin rejse til Hama i vinteren 1947—48 har konservator Frode Wisti hjembragt forskellige redskaber, hovedsagelig landbrugsgenstande såsom tærskeslæde, segl, bærekurv, sigte m. m., og fra samme områder stammer en armring af glas, skænket af professor P. J. Riis.

### Afrika.

Langt den største og betydningsfuldeste erhvervelse fra Afrika hidrører fra den danske, østafrikanske ekspedition under ledelse af greve G. Ahlefeldt Bille. I forrige årsberetning omtaltes den samling, hovedsagelig fra dinkaerne ved øvre Nil, som var bragt til veje af Universitetets centralafrikanske ekspedition. Den betød i sig selv en værdifuld tilvækst til museets materiale fra den afrikanske kvægavlskultur. Til yderligere belysning af denne, der i mange henseender er beslægtet med de asiatiske nomadekulturer, var det imidlertid ønskeligt, at andre stammer blev lige så fyldigt repræsenteret som nilfolkene. Bortset fra et par nogenlunde omfattende samlinger fra wanyamwezierne og fra Ruanda og Urundi forelå der imidlertid i museet kun en del mere eller mindre tilfældigt hjembragte stykker fra masai, kikuyu o. a. I forståelse af, hvilken betydning de østafrikanske kvægavlere har for hele husdyrbrugets og nomadismens historie, viste Carlsberg Fondet den store velvilje at stille en betydelig sum til rådighed for indsamlingen, og skønt ekspeditionens hovedformål var rent zoologisk, påtog både lederen, grev Ahlefeldt Bille, og dr. phil. F. W. Bræstrup sig med stor beredvilighed at varetage etnografiens tarv. Resultatet af deres anstrengelser er blevet en samling på op mod 300 numre omfattende så at sige alle dagliglivets brugsgenstande (fig. 5). Med rette er der lagt særlig vægt på at skaffe sådanne ting, som ellers let overses af ikke-sagkyndige samlere, frem for at indkøbe mere iøjnefaldende pragtstykker som våben, fjerprydelser o. l., der ellers plejer at dominere i museernes monter. De folk, fra hvilke størstedelen af samlingerne hidrører, er to ret uberørte stammer i Tanganyikaterterritoriet, wasandau og wafiome; men dertil kommer yderligere fra Kenya en del genstande fra andre stammer som embu, bakoma, rendili m. fl. Ikke mindst må det endelig fremhæves, at der sam-



tidigt er skaffet meget udførlige oplysninger om alle sagernes anvendelse tillige med en stor mængde fotografier, der i høj grad bidrager til at forøge hele samlingens videnskabelige betydning. I tilknytning til ekspeditionens samling har hr. S. Blom Bjørner, der i mange år har været bosat i Kenya og også tidligere har interesseret sig for museet, skænket to værdifulde gamle hovedtøjer fra kikuyustammen.

De øvrige nyerhvervelser fra Afrika indskrænker sig i hovedsagen

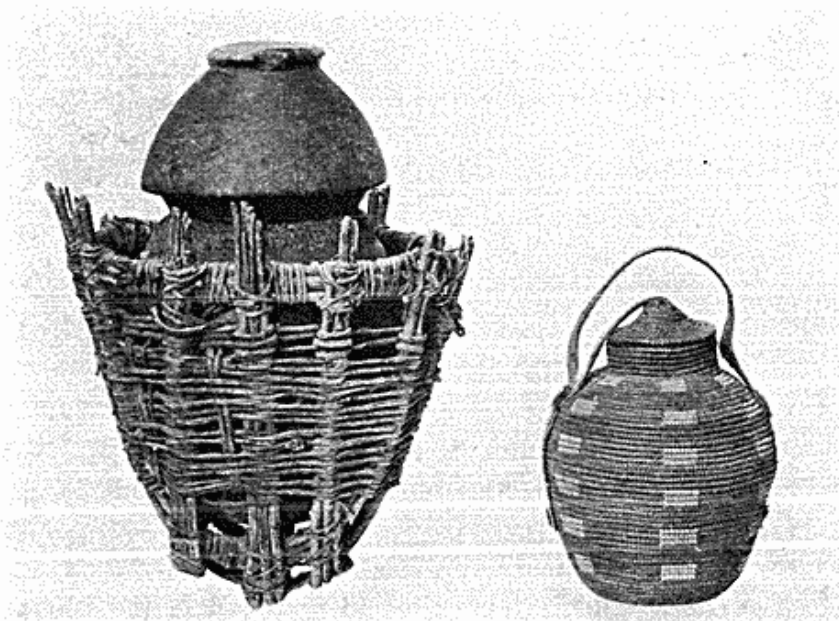


Fig. 5. Mælkekar fra bokoma og kurv fra lumbwa. Kenya.

til enkelte stykker. En marokkansk plov er en gave fra maleren Harald Hansen. Ikke mindst i et udpræget landbrugsland som Danmark, der ovenikøbet er i besiddelse af den største samling af forhistoriske plove, som kendes, har det selvfølgelig sin store betydning at kunne studere de forskellige former for agerbrugsredskaber, og det er efterhånden lykkedes at fremskaffe adskillige, primitive plovtyper fra middelhavslandene, Iran og Indien; desværre mangler endnu fuldstændigt både Kina og Japan. Fra civilingeniør K. Fæster er der modtaget et formentlig ægyptisk ildfad af kobber med tilhørende røgelsekar, og Øst-Afrika er, foruden ved den ovenfor omtalte, store samling, repræsenteret ved en somali-kam skænket af forfatteren Seedorff Pedersen.

Enkelte sager fra Guinea-kysten er indkøbt til museet: en smukt udskåret åre, vistnok fra Calabar, en typisk maske fra yorubaerne,

en dolk antagelig fra Gambia og en ankelring fra Elfenbens-kysten. Også fra Congo er der indkommet nogle enkelte smykker. Museets utrættelige velgører, cand. jur. Carl Kjersmeier, har dette år foræret en ældre bakuba-kurv, og desuden er der købt et par knive, henholdsvis fra mangbetu og bayanzi (eller bapende), et sværd fra egnen om Lomami samt to udskårne kamme og en træfigur fra bayaka.

#### Amerika.

Med hensyn til Amerikas etnografi gør særlige forhold sig gældende for museet, fordi undersøgelserne af Grønlands kulturhistorie — hvilket naturligvis for den Etnografiske Samlings vedkommende vil sige eskimoernes — påhviler det som en videnskabelig pligt. En lang række systematiske, arkæologiske udgravninger, der i sin tid blev påbegyndt af dr. Therkel Mathiassen og siden stadig er fortsat, har efterhånden kastet lys over mange spørgsmål vedrørende eskimoernes indvandring og bosættelse langs det vældige polarlands kyster. Den rivende udvikling, som har kendetegnet befolkningens levevilkår i årene under og efter sidste verdenskrig, har imidlertid gjort et andet problem brændende. Den gamle eskimoiske kultur er allerede snart forsvundet, især på vestkysten, og trods alle de arbejder, der i tidens løb er fremkommet om Grønlands etnografi, er mange detaljer endnu uoplyste. Ikke mindst gælder dette de lokale forskelligheder, der selvfølgelig forekommer inden for en befolkning, der er spredt over en strækning så lang som fra København til Rom. For i den ellefte time at redde så meget som reddes kan, har man nu fra den Etnografiske Samlings side iværksat en indgående undersøgelse, der i forbindelse med nordbo-arkæologiske studier skal foretages af museumsinspektør C. L. Vebæk over hele vestkysten i løbet af fire år. Grundlaget for dette foretagende er en række meget udførlige spørgelister, der trykkes både på dansk og grønlandsk. Listerne er udarbejdet af museet i forbindelse med docent, dr. phil. Erik Holtved og omfatter æmner som isfangst, fangstdeling, kajakredskaber og kajakfangst, skindbehandling, lege og remser o. s. v. Det er meningen, at efterhånden hver eneste person født før 1890 udspørges enten af inspektør Vebæk selv eller, hvor dette ikke lader sig gøre, af stedlige hjælpere, og samtidigt optages der sprogprøver efter Beocord-systemet. De hidtil indløbne besvarelser giver gode løfter om, at der vil foreligge et enestående materiale til studiet af den gamle, forsvindende eskimokultur, når undersøgelsen engang er sluttet.

Fra Peary Land-ekspeditionen er der fremsendt den vigtige ny-

hed, at grev Eigil Knuth har fundet vinterhuse på Kap Ludovica ved munden af Hagens Fjord. Det er første gang, der er truffet spor af fast bosættelse så langt mod nord i Grønland, og man må derfor med ikke ringe spænding afvente resultaterne af den kommende udgravning. Som det vil erindres, fandt Knuth under ekspeditionens første etape 1947 redskaber af Dorset-type i disse egne, hvilket tyder på, at den ældste indvandring her går langt tilbage i tiden. Om de fundne husruiners alder kan naturligvis intet siges foreløbigt. I sommerens løb arbejdede ekspeditionens sydlige hold i egnene omkring Clavering Øen, hvor den schweiziske arkæolog dr. H.-G. Bandi og stud. mag. J. L. Meldgaard foretog udgravninger ved Dødemandsbugten med godt udbytte. En del af dette er overladt Museum für Völkerkunde i Basel, medens en anden del er forblevet i Danmark.

Gennem kaptajn Einar Mikkelsen er der modtaget enkelte sager fundet på Sydkap i Scoresby Sund, og en del andre grønlandske oldsager, dels fra øst- og dels fra vestkysten, er overladt af Universitetets Mineralogiske Museum, hvor de tidligere har været opbevaret. Det vigtigste, grønlandske fund, der er indkommet i årets løb, er imidlertid en samling bestående af 162 stensager fra udstedet Sarqaq i Ritenbenk Distrikt, hvor de er udgravet af konsulent Hans Mosegaard i sommeren 1948. Fundets betydning ligger i, at sagerne bærer et umiskendeligt Dorset-præg. Dorset-kulturen er den ældste, arkæologisk kendte kultur inden for det østlige eskimo-område; i ret ren form er den tidligere fremdraget i Thule Distriktet, hvorimod man syd for Melville Bugten hidtil kun har fundet spredte typer. Forholdene ved Sarqaq opfordrer derfor stærkt til nærmere undersøgelse.

De dansk-amerikanske udgravninger i Alaska, som i så høj grad har bidraget til at kaste lys over eskimoernes forhistorie, er også blevet fortsat i sommeren 1948, idet museumsinspektør Helge Larsen og docent Holtved har foretaget arkæologiske undersøgelser ved Bristol og Kuskokwin Bay. Disse egne udgør et vigtigt mellemlid mellem de kulturelt stærkt forskellige områder i Nord-Alaska og på Stillehavskysten og frembyder derfor en række interessante problemer. Det lykkedes bl. a. at konstatere tilstedeværelsen af en gammel kulturform beslægtet med Ipiutak-kulturen ved Point Hope. Det rige udbytte fra gravningerne var dog endnu ikke nået til Danmark ved årets udgang.

Nyerhvervelserne fra det indianske Nord-Amerika indskrænker sig til en skindpose og et par perlebroderede støvler skænkede af

repræsentant Mogens Krause samt forskellige stenoldsager, der er indsendt fra Mineralogisk Museum sammen med de ovennævnte stykker fra Grønland. Bedre stiller sagen sig for de gamle, amerikanske kulturfolks vedkommende. Med Ny Carlsberg Fondets bistand er det lykkedes at erhverve dels en zapotekisk gravurne af



Fig. 6. Zapotekisk gravurne. México.

ret usædvanlig type, forestillende en stående, krigerklædt guddom (fig. 6), dels et par overmåde vel bevarede og smukt malede kar i Nazca-stil fra det forhistoriske Perú. En lille samling peruanske oldsager, antagelig fra egnen om Pisca, er desuden skænket af Randers Museum, og ved køb er der erhvervet nogle lerkar, bronzegenstande og smykker fundet ved Trujillo. Endelig må også nævnes en foreløbig ret gådefuld lerfigur, muligvis fra Colombia. Af nyere dato er talrige miniaturlerfigurer fra Ecuador udskåret af elfenbensnød hørende til de af forfatteren Seedorff Pedersen skænkede sager.

Også fra de østlige dele af Syd-Amerika foreligger der en del forøgelse. Over 50 stenredskaber fra skaldynger (sambaquis) ved

Tubarón i den brasilianske stat Santa Catharina er modtaget fra civilingeniør Møller-Nielsen i bytte for danske oldsager. Grosserer Kaj Horn-Lassen, som allerede for flere år siden skænkede museet en større samling fra stammerne toba, mataco m. fl. i den argentinske del af El Gran Chaco, har yderligere foræret adskillige genstande fra disse indianere foruden forskellige sager fra de argentinske gauchos, og endelig er der fra hr. C. J. Birk modtaget seks bolakugler fundet mellem Resistencia og Campo Largo i det nordvestlige Argentina.

#### **Avstralien og Oceanien.**

Kun yderst få forøgelser er indkommet fra Avstralien og Oceanien. Dr. A. Bruun har skænket en stenøkse fra Bunya Mountains i Queensland, og en måtte fra Ny Zealand er en gave fra hr. T. E. Hansen, Paremoremo, N. Z. Desuden har frk. Schmidt-Phiseldeck foræret et gammelt, desværre ufuldstændigt halssmykke fra Hawaii, ligesom den før omtalte kinesiske vægt formodentlig hjembragt af „Galathea“-ekspeditionen.

#### **Evropa.**

Beklageligvis er der heller ikke meget nyt at nævne for Evropas vedkommende. Et lappisk nålehus er skænket af civilingeniør Gustav Lunn, og forskellige rumænske dragtstykker, deriblandt en fuldstændig ungpigedragt fra Vestem, er en gave fra fru Meta Holmboe. Hr. Wolfgang Kienzle, Steiermark, har haft den godhed at tilsende museet tre af de ejendommelige dyrefigurer af jærn, der tjener som votivgaver i hans hjemstavn, og ved bytte med Museum für Völkerkunde i Basel er der erhvervet et par primitive snesko og en samling udskårne legetøjsdyr fra forskellige schweiziske kantonen.

---

Et museums tilvækst er altid til en vis grad underkastet tilfældighedens lov, for så vidt som ingen ledelse er herre over gaver og tilbud. På den anden side kan man ved et systematisk arbejde sørge for at bygge videre efter engang fastlagte linjer. I denne henseende spiller de indsamlinger, der foretages af eller i nært samarbejde med museet en overordentlig vigtig rolle. Heldige omstændigheder har medført, at det i de senere år har været muligt at gennemføre denne del af museets virksomhed i en grad, som det kun kan udtrykke sin dybe taknemlighed over. Både regering og videnskabelige

fonds har muliggjort en række ekspeditioner, hvis virksomhed i stor udstrækning er komme museet til gode. Her tænkes især på de undersøgelser, der er eller er ved at blive foretaget i Grønland, i Alaska og i Central-Asien. Det er derved blevet muligt at fortsætte i et spor, som efterhånden har gjort vor Etnografiske Samling til et internationalt forskningscentrum både for eskimoernes og de centralasiske nomaders kultur. Det gælder nu om i fremtiden at bevare og yderligere udbygge denne stilling.

---