



Nationalmuseets etnografiske Samling 1931.

Geografisk Tidsskrift, Bind 35 (1932)

Link til pdf:

http://img.kb.dk/tidsskriftdk/pdf/gto/gto_0035-PDF/gto_0035_68131.pdf

Link til webside:

<http://tidsskrift.dk/visning.jsp?markup=&print=no&id=68131>

pdf genereret den : 22/5-2008

Nationalmuseets etnografiske Samling 1931.

Af

Museumsinspektør Thomas Thomsen.

Et Museums Tilvækst i et enkelt Aar giver naturligvis et højt ufuldstændigt Billede, og dette gælder vel særligt Den etnografiske Samling, der i saa høj Grad er afhængig af Interessen hos Danske rundt i Verden, og som ved sit minimale Budget ikke er i Stand til ved Køb i Europa at udfylde de Lakuner, der naturnødvendigt maa fremkomme.

For at tage et Par Eksempler voksede i 1890'erne og i Begyndelsen af dette Aarhundrede den forindiske, kinesiske og indonesiske Afdeling ganske betydeligt, takket være 3 danske Mænd, Missionær E. Løventhal, Købmand P. Kjerulff og Plantageejer R. S. Thal Larsen, der altid vil mindes blandt Museets betydeligste Velgørere. Efter deres Død er de store Forøgelse faldet paa andre Egne, fortrinsvis paa Eskimoerne og Indianerne; en kolossal Tilvækst fik man saaledes gennem Den 5te Thule-Ekspedition og de store Gaver fra tilgrænsende sibiriske og indianske Omraader, som Ekspeditionens Leder, Dr. phil. Knud Rasmussen ved utrættelig Energi har forskaffet for derved at afrunde og udvide det Omraade, Ekspeditionen selv naaede, og paa hvilket vort Museum nu er det førende.

Maa den etnografiske Samling end kæmpe en haard Kamp for at hævde den Position, der tilkommer den som Verdens ældste almindelige etnografiske Museum, kan den paa den anden Side glæde sig over en levende Interesse hos Landsmænd, baade hjemme og ude. Aaret 1931 yder Beviser paa begge Dele.

Inden Dana-Ekspeditionen drog ud paa sit sidste store Togt, henvendte dens Leder, Professor Johannes Schmidt, sig saaledes til Museet, for at det kunde udnytte de Muligheder, der maatte frembyde sig, hvor Ekspeditionen kom frem. Det var imidlertid umuligt at skaffe Pengemidler paa den korte Tid, der stod til Raadighed; men ikke desmindre hjembragte Ekspeditionen et righoldigt Materiale fra Indonesien og Sydhavet, dels Gaver til Museet, fra Danske og andre,

dels Sager, som Lederen selv havde modtaget eller købt, men skænkede til Samlingen. Sagerne var efter Hjemkomsten udstillede sammen

med Ekspeditionens øvrige Materiale paa Carlsberglaboratoriet, inden de overgik til Museet, og vil saaledes maaske være en Del af Læserne bekendt; der skal her dog gives en kort Oversigt over Indholdet.

Hovedstykket er en Kano, som Ekspeditionen fandt drivende paa 1° 13' sydlig Bredde og 126° 33' østlig Længde, altsaa mellem Celebes og Molukkerne. Den er udhulet af eet Stykke Træ og hidrører efter sin Form antagelig fra sidstnævnte Øgruppe.

Sumatra er repræsenteret ved et enkelt Stykke, en af de store Palmevinsbeholdere fra Karo-Batakerne, en Gave fra Dr. P. Ellehøj, Tandjong. Fra Midt Celebes, mest i Toradjomraadet, havde Ingeniør S. Fenger-Petersen, Menado, paa sine Rejser indsamlet en større Række Sager, saaledes Køller til Udbankningen af Basttøj. De bærer Riller af forskellig Finhed efter Processens forskellige Stadier og er ledsagede af Prøver paa Basten i ubearbejdet og halvfærdig Stand, samt af en Kvindedragt af det færdige Stof. Foruden Redskaber og Værktøj fandtes — hvad der fortjener særlig at nævnes — en af Rotang flettet Hjelm, som Toradjakrigerne tidligere bar dem, men som nu kun meget sjældent træffes. Den er prydet med et Par i Messing gengivne Bøffelhorn, et Symbol paa Styrke og Kraft.

En i Manila bosiddende Dansk-Amerikaner, A. F. Bender, er repræsenteret ved en Række Vaaben fra Igoroterne, Moroerne og andre Stammer paa Philipinerne, Sager, som paa en heldig Maade supplerer Samlingen fra disse Egne. Hertil kom nogle Spyd og Pusteværter fra Dajaker paa Borneo.



Fig. 1.

Fra Museet i Sydney hjembragte Ekspeditionen i Bytte mod danske Oldsager 25 Stykker, mest Vaaben, fra Australlandet og Sydhavsøerne. Paa Grund af vort Museums fra ældre Tid ret gode Repræsentation fra disse Kanter bragte denne Sending vel ikke meget

af nyt; men det er i sig selv værdifulde ældre Stykker og forsynede med gode Lokaloplysninger.

Fra Sydhavsøerne har yderligere flere Danske ydet Gaver, nemlig Hr. M. Christophersen, Brisbane, Sager fra Salomonsøerne, Vaaben og en større perlemorsindlagt Baadmodel, og Hr. Langkilde, Otorohanga, Stenøkser fra Ny Zeeland; ja, selv paa en saa afsides Ø som Pitcairn sidder der en dansk Mand, N. Jacobsen, fra hvem der modtoges Sager fra denne Øs Stenalder.

Ialt medbragte Danaekspeditionen ca. 80 Stykker, hvortil endnu maa føjes en stor Maori Kanostavn i rødmalet Træ (Fig. 1), som Museet for længere Tid siden gennem en af sine trofaste Hjælpere, Hr. T. E. Hansen, Ny Zeeland, havde faaet Løfte paa som Gave fra en derboende Videnskabsmand, Mr. George Graham, men som havde ventet paa gunstig Lejlighed til Hjemsendelse.

Paa den Interesse, hvormed Danske ude følger vort hjemlige Museum, har vi haft et andet slaaende Bevis, eller rettere 2 Beviser. I „Dansk Samvirke“s Organ, „Danmarksposten“, der danner et Bindeled mellem Danske i Ind- og Udland, havde Museumsinspektør, Dr. K. Birket-Smith skrevet en Artikel, der gjorde Rede for, hvad den etnografiske Samling var, og hvad den skyldte fjerne Landsmænd. Saa at sige som Svar herpaa modtog Museet 2 Breve. Det ene, fra cand. mag. Carl Rasmussen, da Lærer ved Manchuria Christian College i Mukden, nu Adjunkt i Randers, meddelte, at der paa Kollegiet hos Ingeniør Johs. Witt stod en stor Bronzefigur fra et Tempel, som var blevet nedrevet af Hensyn til paatænkte Bygningsarbejder, og som Museet antagelig vilde kunne faa mod at udrede Fragtomkostningerne. Ved Ingeniør Witts Bistand formaaedes Kollegiet til at skænke os Figuren, og med den store Imødekommenhed, Det østasiatiske Kompagni stedse har vist, naar det gjaldt Hjemsendelsen af Sager til videnskabelige Samlinger her i Landet, befordrede det det voluminøse og svære Stykke fragtfrit til København.

Det viste sig at være en næsten legemsstor Figur af Barmhertighedsgudinden Kwan-Yin i siddende Stilling, støbt i Bronze og delvis forgyldt og bemalet, den første virkelig store Tempelfigur i Museets Eje (Fig. 2). Den var Templets eneste Bronzebillede, de øvrige var tarvelige Lerfigurer, der gik til Grunde under Nedrivningen. Ogsaa Kwan-Yin-Figuren havde — vel for at staa til de nyere og tarveligere — været dækket med Ler, hvad vi antagelig kan takke for, at Kineserne ikke ved Salget af Bygningen krævede den udleveret. Interessen ved denne i sig selv saa værdifulde Erhvervelse øges ved, at man tillige modtog forskelligt af Templets Træværk, udskaarne Knægte, Dele af de Alterskabe, i hvilke Gudefigurene har været an-

bragt, samt selve den store Indskrifttavle fra Bygningens Facade, og ikke mindre ved, at ogsaa de Genstande, der har været indlagt i de forskellige Figurer som Indvielse og Offer, medfulgte; i dette Tilfælde bestod det at religiøse Bøger, Bønneformularer, smaa Vimpler og Symboler, Spejle, samt af Frø hovedsagelig 2 forskellige Arter

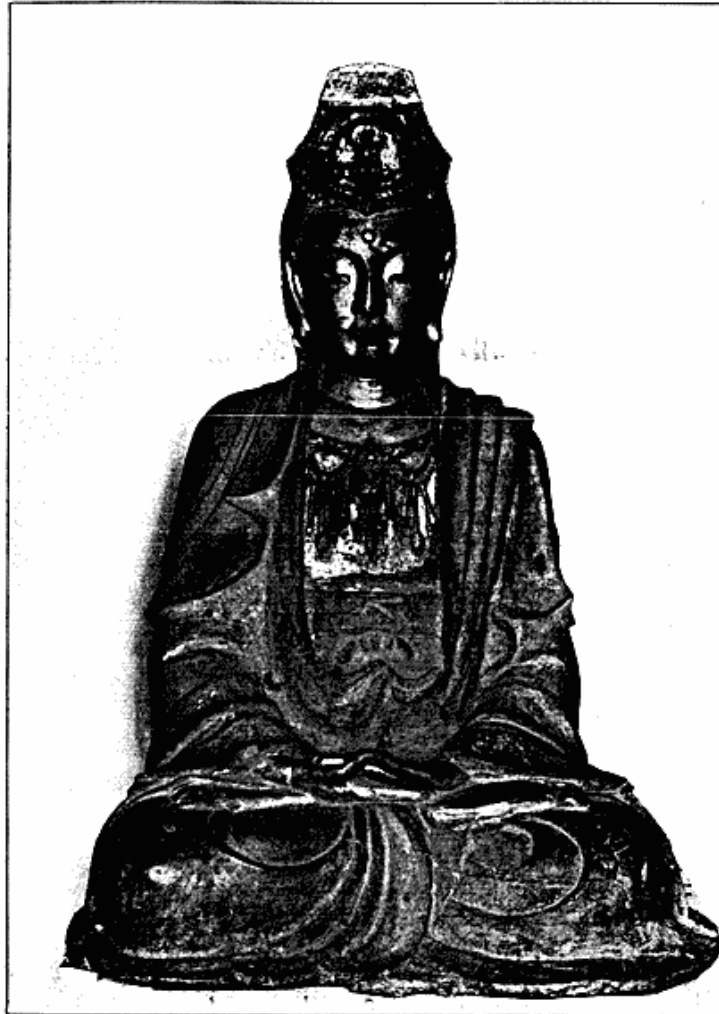


Fig. 2.

Hirse. Indskrifttavlen og Bogtitlene er endnu ikke tydede; men hertil har Docent, Dr. K. Wulff, der altid redbon har staaet Museet bi i saadanne Tilfælde, tilsagt sin Bistand.

Fjernt fra Manchuriet, i Egnen om Tanganjika, læste en anden Dansk den samme Artikel, Sygeplejerske og Missionær under Brødre-menigheden i Christiansfeld Frk. Johanne K. Larsen, med det Resultat, at hun tilbød Museet alt, hvad hun hidtil havde samlet fra Wan-

yamwezifolket, der udgør hendes Virkekreds. Sagerne, som nu er i Museets Besiddelse, omfatter 74 Numre, henhørende under Husgeraad, Vaaben, Musik, Dragt og Medicin; alt er ledsaget af fyldige Oplysninger om Brugen og de indfødtes Navn for Genstandene.

Wanyamwezi var hidtil slet ikke repræsenterede i vor Samling, ligesom overhovedet den østlige Del af Afrika var stærkt forsømt, atter et Udtryk for de Tilfældigheder, Museet er underkastet. Fra 1880'erne til henimod Verdenskrigen kom der jævnlige og talrige Sager fra Belgisk Kongo, hvor saa mange Landsmænd var ansatte i Hæren og ved Flodfarten, af nulevende er der Grund til med særlig Taknemmelighed at mindes Kaptajn V. Stöckel, nu Chef for Tøjhusmuseet, Ingeniør Chr. Knauer, i sin Tid Adjoint supérieur i Kassaidistriktet, og Dr. Gregers Jensen, som efter Krigen har været Hospitalslæge derovre med Tropesygdomme som Specialstudium.

Nu er der faa, om overhovedet nogen, danske Kongoofficerer i Virksomhed, hvorimod samtidig Forbindelserne med Østafrika er begyndt at knyttes. I adskillige Aar har saaledes en Dansker været ansat i belgisk Tjeneste i det tidligere tyske Østafrika, i Ruanda-Urundi, Oberstlieutenant R. Hoier, som baade tidligere og ogsaa i det forløbne Aar har hjemsendt betydelige Samlinger, omfattende den materielle Kulturs forskellige Sider, til hvis Belysning han med sin stærke etnografiske Interesse og ved sine udprægede fotografiske Evner har ydet et fortræffeligt Arbejde.

I Kenya nord for Victoriasøen er nu flere Danske, og der er saaledes Haab om at faa systematiske Indsamlinger i Gang; men de sparsomme Pengemidler tvinger Museet til her som andetsteds at gaa langsomt frem, hvorved mangen gunstig Chance gaar tabt, som senere paa Grund af den overhaandtagende Europæisering ikke kan genvindes. Foreløbig haves derfra kun en Række Sager, som Fru Stiftamtmandinde Schlichtkrull skænkede ved Hjemkomsten fra et Besøg hos sin Søn derovre.

For et Par Aar siden kom Museet gennem Redaktør Hendil i Forbindelse med en dansk Mand, Dommer P. Nielsen, Chipinga, Syd Rhodesia, der var hjemme paa Besøg. Han havde i en Aarrække samlet Sager fra Bandaufolket, der hører under hans Omraade, og tilbød at skænke sit Hjemlands Museum denne Samling. Da han kom tilbage, viste det sig imidlertid, at det Hus, hvori Samlingen opbevarede, var brændt og denne gaaet til Grunde. Ufortrødent begyndte Hr. Nielsen dog paany og har allerede sendt en Række Sager, der er særdeles velkomne som vor eneste Repræsentation herfra, men om hvilke Giveren udtaler, at de langt fra kan staa Maal med de tidligere, som ikke længere kan skaffes.

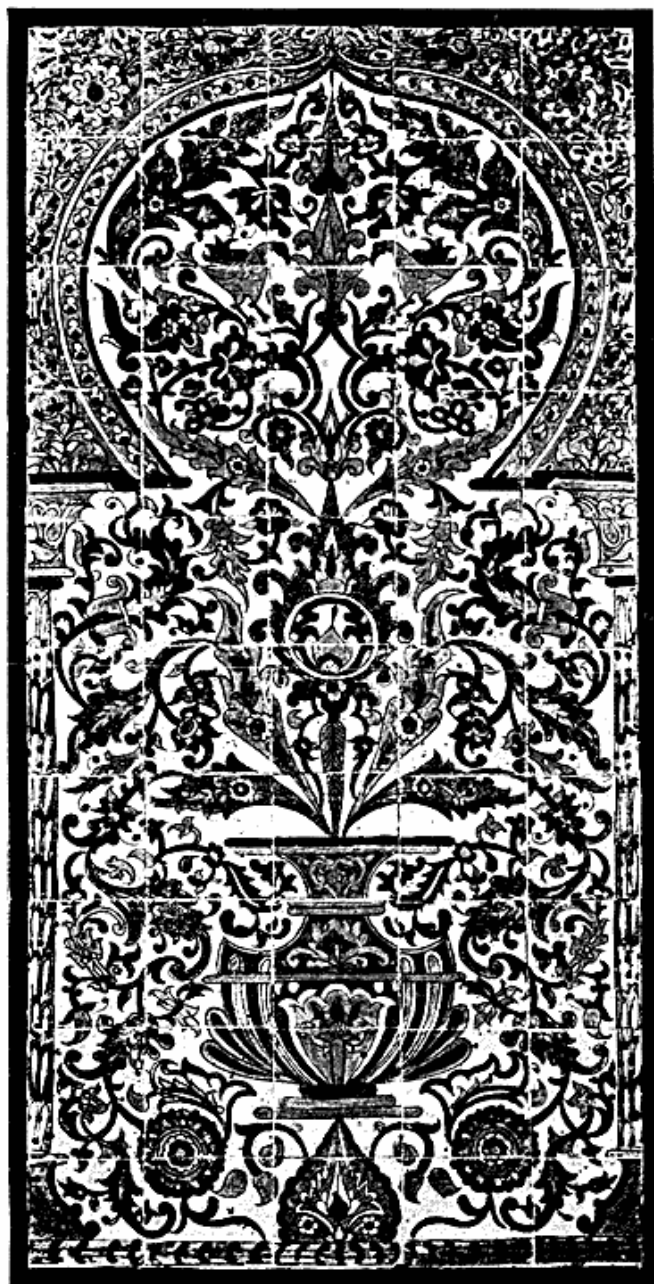


Fig. 3.

I Nigeria har vi en Støtte i den danske Sudanmission. Forbindelsen indlededes ved Læge N. H. Brønnums Interesse; efter at han er vendt hjem, har særlig Missionær C. Bundgaard fortsat hans Arbejde. For 1931's Vedkommende har det givet sig Udslag i faa, men gode Stykker: Danseskørt og Væv fra Kilbastammen, Musikinstrument og „Mønt“ fra andre Dele af Nigeria. Missionærerne, der staar

i stadig Kontakt med de indfødte, har jo særlige Betingelser for at skaffe Rede paa de etnografiske Forhold.

Inden vi forlader Afrika, er der en særlig smuk Erhvervelse at omtale, der skyldes Professor Chr. Blinkenbergs Forbindelse med en interesseret dansk Mand, som Museets Antiksamling har meget at takke for, Dr. Eichmüller, der har tilbragt en stor Del af sit Liv som Læge i Tunis. Han havde fra ældre Tid i sit Hjem 3 store Vægplader af Fajance, som han nu tilbød Museet for den Pris, han i sin Tid havde givet; i vore Dage er disse ældre Fajancer i høj Pris og tilmed vanskelige at fremskaffe (Fig. 3). Ny Carlsbergfondet muliggjorde Købet, og Dr. Eichmüller skænkede derpaa yderligere Samlingen nogle smukke, ældre Berberstoffer.

Efter Kaptajn Daniel Bruuns Død modtog Museet som Gave fra hans Hustru nogle Lerkar som Supplement til den betydelige Samling, han hjembragte fra sine Rejser i Tunis i 1890'erne. Endvidere har Kunstmaler Henning Schiøler skænket en smuk Kniv fra Kafferne og cand. mag. Søren Jensen, der da opholdt sig paa de canariske Øer, en Række Fotografier. Endelig erhvervedes fra Forfatterinden Fru Olga Eggers Rejse til Liberia nogle Stykker, deriblandt en pragtfuld Høvdingedragt.

For Asiens Vedkommende falder Tilvæksten saa godt som udelukkende paa Østasien med Indonesien; Stykkerne er færre i Tal, men til Gengæld Kunstsager, som det kun ved Ny Carlsbergfondets Hjælp har været muligt at erhverve; uden dette Fonds Rundhaandethed vilde man overhovedet være udelukket fra paa passende Maade at faa Landenes Kunst og Kunstindustri repræsenteret.

Dette gælder saaledes Maleren Karl Jensens Samling af japanske Kakemonoer, Laksager o. l. Denne danner et Supplement til den Samling, som Museet i 1888 erhvervede af Kunsthistorikeren Karl Madsen; Grundstammen i begge hidrører fra en dansk Mand, der var ansat i et Skrædderfirma i Paris og i den Egenskab kom til Japan for at sy Uniformer og Dragter som Følge af den Omvæltning i 1868, der betegner Indledningen til Japans Storhedstid, men tillige til dets Europæisering.

Samlingen fra Japans tidligere Beboere Ainoerne, er øget med et Par gode, ældre Stykker ved Bytte med Mr. H. W. Beasley, Ejer af Cranmore Ethnographical Museum i Kent.

Til Ny Carlsbergfondets asiatiske Gaver hører ogsaa en Samling Bygningsfragmenter, gennembrudte, smukt glaserede Fliser fra Tempelmure, glaserede Tagsten o. l., som nu afdøde Arkitekt Knud V. Engelhardt har samlet i Peking og Kanton. Endvidere et Stenrelief

med figurlig Fremstilling fra Nordkina, en smukt patineret Bronzebuddha, 2 Tempelfugle af Bronze samt 2 Khmerskulpturer i Sandsten, alt hjembragt af Tandlæge Dr. Eskelund.

Som Gave fra Kunsthandler H. Ferlov modtoges en større Samling fotografiske Negativer fra Siam, forestillende Templer, Skulpturer o. a.

Endelig skænkede Fondet Museet et Sæt Skyggespilfigurer, c. 150 Stk., fra Kelantan i det nordlige Malakka. Det har i sin Tid været anvendt ved Sultanhoffets Forestillinger; i den yngre Generation har imidlertid Filmen svækket Interessen for den gennem Aarhundreder hævdvundne Form for Skuespil, og det lykkedes en af Museets bedste Hjælpere, Plantagebestyrer Anker Rentse, at erhverve det til den etnografiske Samling. Hr. Rentse har i de Aar, han har tilbragt i Kelantan, med Iver sat sig ind i de indfødtes Etnografi, særlig den folkloristiske Side, og har just i særlig Grad dyrket Studiet af Skyggespillet. Disse Figurer med tilhørende Orkester og Sceneudstyr er dog ikke det eneste, hvorved han har øget Museet; det skylder ham hele sin Kelantansamling, der omfatter ikke blot Malajerne, men ogsaa de sky Junglefolk, Panganerne, Orang Semang.

Hovederhvervelsen i Aaret skyldes Hs. Maj. Kongen, der har skænket Museet det fuldstændige javanske Skyggespilteater, som Hs. Majestæt modtog som Gave fra Kejser Pakoe Bawoen X af Solo. For dette og Kelantanteatret kan henvises til „Fra Nationalmuseets Arbejdsmark 1932“.

Og endnu 2 Gaver har Hs. Majestæt betænkt den etnografiske Samling med i det forløbne Aar, nemlig et smukt ældre malajisk Sølvfad, en Gave fra Prins Khalid i Kelantan, og et af de ejendommelige smaa Menneskehoveder, som Jivaroenne i Ecuador præparerer som Trofæer.

Fra sin Rejse i Bataklandene paa Sumatra har Baron V. Rosenkrantz, Liselund, hjembragt og skænket en Samling fotografiske Films, og fra Bali har man gennem Kunsthandlen sikret sig nogle af de ældre, paa Tøj malede Væg billeder, der nu er sjældne at komme over.

I vor betydelige indonesiske Afdeling har de smaa Sundaer indtaget en ret tilbagetrukket Stilling; paa dette Forhold er der i nogen Maade bødet med et Bytte med det etnografiske Museum i Frankfurt a. M., der bragte os c. 50 Stk. Etnografica fra Øst-Flores og Alorgruppen, hjembragte fra Professor Ernst Vatters Undersøgelsesrejse. En righoldig Samling fra Nordkysten af hollandsk Ny Guinea er Museet kommet i Besiddelse af fra en forhenværende hollandsk Koloniembedsmand, E. S. W. Gs. Schröder, som personlig har til-

vejebragt den paa Stedet i Aarene 1916—19. Samlingen, der i alle Henseender er vel etiketteret, udgør 270 Stykker, belysende Menneskets Fornødenheder i det praktiske Liv, i Døden og overfor de højere Magter. Særlig maa fremhæves et større Antal udskaarne og bemalede Træsager. Der medfulgte en Samling Stereoskopplader, saavel fra Ny Guinea som fra Indonesien, særlig Øen Nias, hvor Hr. Schröder i en Aarrække var Assistent Resident, og som han har beskrevet i et omfangsrigt Værk. Museet skylder Dr. Haldur Larsen, Tarotoeng, varm Tak for stedlig Bistand.

Til Belysning af Tasmaniens primitive Stenalderskultur, der ikke forud var repræsenteret i Museet, har man faaet et rigt og typisk Udvalg af Sager fra 2 private Samlere paa Øen, d'Hrr. T. S. Falkinder og P. W. Legge, som begge ønskede at erhverve danske Oldsager.

Fra Sydhavet kan endnu nævnes et Par mindre Træfigurer fra Paaskeøen, der skyldes Repræsentant Leif Janssen.

Den sydamerikanske Tilvækst er for dette Aar kun sparsom: Hr. Charles Hald i Argentina, som tidligere har hjemsendt Oldsager, fundne i hans Virkekreds, og som har søgt at interessere Danske derovre for Museet, har øget sine Gaver med 4 Landskabsbilleder, og Overlæge K. Secher, Bispebjerg Hospital, har skænket et ad kunstig Vej stærkt deformeret Kranium fra Perus præcolumbiske Tid. Medtages Antillerne, kommer hertil et Par Genstande fra vore tidligere vestindiske Øer som Gave fra Sølvsmed Frk. Birgitte Erichsen.

En Prøve paa den Billedskrift, der anvendes af Cunaindianerne i Panama, som vil være kendt fra Professor Erland Nordenskiölds Studier blandt dem 1927, skyldes Dr. Birket Smith.

Costa Ricas Arkæologi, der var sparsomt repræsenteret, og som er betydningsfuld ved den stærke Kunstsans, der præger selv de almindelige Brugsgenstande, har ved Erhvervelser i dette og det foregaaende Aar faaet en ret fremtrædende Plads i Museet, omend der stadig savnes meget. Hovedmængden af Sagerne er fremdragne af en tysk Planter derovre, Ritmester H. Knöhr, ved personlige Udgravninger, en Del er Gave fra Ingeniør i Costa Rica Jens O. Stubbe Teglbjerg, der ogsaa har tilsagt Museet sin Støtte i Fremtiden. For Costa Rica-Erhvervelserne kan iøvrigt henvises til „Fra Nationalmuseets Arbejdsmark“ 1931.

For Mexicos Vedkommende hidrører den eneste Erhvervelse fra de nulevende, spansk pavirkede Indianere, nemlig en rigt udskaaret Stok som Gave fra Fru Hamann.

Om Nordamerika vil man kunne fatte sig i Korthed. En fast og særdeles frugtbringende Forbindelse har Museet i Professor Frank G. Speck ved Universitetet i Philadelphia, hvis Studier bringer ham

i stadig Berøring med en Række Indianerstammer, og som derved har kunnet øge vor gode, men geografisk set begrænsede Grundbestand fra ældre Tid med værdifuldt Materiale fra andre Egne af det udstrakte Kontinent. For 1931 bestaar Forøgelsen dels i Prøver paa det for Chitimachaerne i Louisiana karakteristiske Kurvearbejde, dels og væsentligst i en fortræffelig Samling for Naskapiindianerne i Labrador. Disse Sager, der ligesom Chitimachasagerne er omtalte i „Fra Nationalmuseets Arbejdsmark“ 1932, har en særlig Betydning for Museet, ikke blot fordi de hidrører fra en uddøende Kultur og derfor tildels ikke paany vil kunne tilvejebringes, men ydermere fordi de berører det Omraade, der gennem 5te Thuleekspedition er blevet vor etnografiske Samlings særlige Interessesfære. Det er Dr. Knud Rasmussens Initiativ og Ny Carlsbergfondets Hjælpsomhed, man skylder Takken for, at denne Samling kunde blive her i Landet.

Fra de amerikanske Eskimoer er Aarets Udbytte kun en mindre Række Oldsager fra Miss Frederica de Lagunas Undersøgelser i det sydlige Alaska.

Fra Grønland kan af større Erhvervelser noteres det arkæologiske Udbytte fra 6te Thuleekspedition til Grønlands Sydøstkyst, fremdraget dels af Lederen, Dr. Knud Rasmussen, dels af Ekspeditionens arkæologiske Medarbejder, Maleren Erik Holtved, samt en Række større og mindre Sager fra Upernivik Distrikt, hvilke skyldes Kolonibestyrer C. E. Lembcke Ottos store Interesse og Offervilje. Samlingen omfatter af større Sager Konebaad, Kajak, Telt og Slæder med Hundeforspand. Museets Bestand fra dette det nordligste af vore gamle Kolonidistrikter var ringe, og det var paa højeste Tid at faa dette Forhold ændret; visse ældre Redskaber er gaaet helt af Brug og maatte repræsenteres ved Kopier i naturlig Størrelse, og ved dem, der endnu bruges, anvender Grønlænderne ikke længere den samme Omhu paa Forarbejdelsen som deres Forfædre. Den nye Tid, som den sidste Menneskealder, til Gavn for Indbyggerne, har indvarslet, særlig i Vestgrønland, viser her sin Skyggeside. Hvor det nye bryder frem, maa det gamle falde.

Af mindre omfangsrige Forøgelser maa for Vestgrønland nævnes nogle Stensager fra Umanak, en Gave fra Kaptajn C. C. Gabel Jørgensen, og for Nordøstgrønland nogle arkæologiske Fund fra Kong Oscarfjord og Ellaøen, der skyldes henholdsvis Dr. E. Tulinius, Snertinge, og Dr. Thiesen, Øresundshospitalet.

Naar Forøgelsen fra Grønland for dette Aar har været betydelig mindre end for de foregaaende, beror dette ikke paa manglende Virksomhed; der foretages i Øjeblikket arkæologiske Undersøgelser ved Angmagssalik af Dr. Therkel Mathiassen, og paa og ved Clavering-

øen af cand. mag. Helge Larsen, arkæologisk Medarbejder ved Dr. Lauge Kochs nordøstgrønlandske Ekspedition. Udbyttet vil dog først komme Museet i Hænde ved Undersøgernes Hjemkomst til Efteraaret. Dette Forhold har tillige haft Indvirkning paa vore amerikanske Erhvervelser, idet den Udveksling af Dubletter fra Grønlandsundersøgelserne mod amerikansk Materiale, som i de foregaaende Aar har fundet Sted med Heyemuseet i New York, har maattet udskydes. Alt i alt har dog Aarets Udbytte — naar Hensyn tages til de Midler, der raades over — været tilfredsstillende. Hvad Forholdet til Publikum angaar, vanskeliggøres dette jo i høj Grad af Byggearbejdet; men den etnografiske Samling har dog endnu ikke været nødt til helt at lukke Offentligheden ude.
