



Lappiske Slædeformer.

Geografisk Tidsskrift, Bind 22 (1913)

Link til pdf:

http://img.kb.dk/tidsskriftdk/pdf/gto/gto_0022-PDF/gto_0022_68763.pdf

Link til webside:

<http://tidsskrift.dk/visning.jsp?markup=&print=no&id=68763>

pdf genereret den : 22/5-2008

udmærkede Færd over Grønlands Indlandsis, hvorefter Generalen paa Selskabets Vegne overrakte Kaptajnen Selskabets Guldmedalje.

Kaptajn Koch besteg derefter Talerstolen og bragte Selskabet sin ærbødige Tak for den tildelte Anerkendelse, hvorefter han gik over til at skildre sin Rejse, der illustreredes af en Mængde fortrinlige Lysbilleder.

Det interessante Foredrag¹⁾ lønnes af Tilhørerne med stærkt Bifald.

¹⁾ Vi henviser til Geografisk Tidsskrift Bd. 22 S. 81, hvor Kaptajn Kochs Rapport er publiceret, samt til Geografisk Tidsskrift Bd. 21 S. 165, hvor Kaptajn Koch giver Planen for den afsluttede Rejse.

Iøvrigt vil Kaptajn Koch senere her i Tidsskriftet give Meddelelser om Ekspeditionens videnskabelige Virksomhed.

Efter Foredraget bragte Vicepræsidenten Kaptajn Koch en varm Tak for Foredraget.

Ved den efter Mødet foranstaltede Sammenkomst i Hotel Phønix for Kaptajn Koch udbragte 1. Vicepræsident en Skaal for Selskabets høje Protektor, Hs. Majestæt Kongen, hvorefter 2. Vicepræsident, Kaptajn C. Ryder talte for Kaptajn Koch. Kaptajnen takkede for Talen med en Skaal for Geografisk Selskab. Herefter talte Professor V. Schmidt for Kochs Ledsagere, Statsgeolog, Dr. phil. V. Madsen for Fru Kaptajn Koch, Kultusminister S. Keiser-Nielsen for Kaptajn Kochs Børn og Indenrigsminister Ove Rode for Geografisk Selskabs Bestyrelse.

Det festlige Møde for Dr. A. de Quervain

den 11. November 1913.

Som tidligere omtalt i dette Tidsskrift afholdt Det kongelige danske geografiske Selskab i 1912 en festlig Sammenkomst for Dr. A. de Quervain og hans Ledsagere under deres Gennemrejse fra Færdens tværs over Grønlands Indlandsis fra Godthaab til Angmagsalik. Ved denne Lejlighed amodedes Doktoren om senere at holde et Foredrag om sin Forskningsrejse. Dette Løfte indfrie Dr. de Quervain i Mødet den 11. November 1913, hvor han holdt et overmaade fængslende og instruktivt Foredrag paa fransk over sin Færd. Foredraget ledsagedes af en meget stor Række fortrinlige, farve-

lagte Lysbilleder og hilstes med stærkt Bifald. Selskabets 2. Vicepræsident, Direktør, Kaptajn C. Ryder, indledede Mødet med særdeles anerkendende Ord om Dr. de Quervains Færd i Grønland og overrakte derefter paa Selskabets Vegne Doktoren dettes Guldmedalje, for hvilken de Quervain paa dansk udtalte sin hjærteligste Tak.

Ved den efter Mødet foranstaltede festlige Sammenkomst for Dr. de Quervain i Odd-Fellowpalæet talte Viceadmiral C. Wandel paa fransk for Dr. de Quervain og den sveitsiske Konsul W. Schaffner for Danmark.

Lappiske Slædeformer.

Af

Cand. mag. Gudmund Hatt.

Den lappiske Slæde (lappisk: gieris, svensk: akja) afviger ved sin ejendommelige Baad-Form fra alle andre bekendte Slædeformer. Dens Konstruktion er dog ikke umiddelbart laant fra nogen Baad,

og hvad dens Funktion angaar har den intet tilfælles med Baaden — den anvendes aldrig til nogen Art af Navigation. Dens Oprindelse og Udviklingshistorie er ganske uopklarede.

Paa en Rejse i Vesterbotten har jeg ved en lappisk Slæde-Snedkers Hjælp¹⁾ søgt at sætte mig ind i Akjens Konstruktion; samtidig fik jeg Rede paa et Par ikke tidligere i Litteraturen omtalte Slædeformer, som synes at være ret udviklede og som sikkert bør tages i Betragtning ved Spørgsmaalet om den lappiske Slædes Oprindelse. Jeg har derfor i efterfølgende Skildring af lappiske Slædeformer gives efter for den Fristelse at stille de tilsyneladende mest primitive Former forrest.

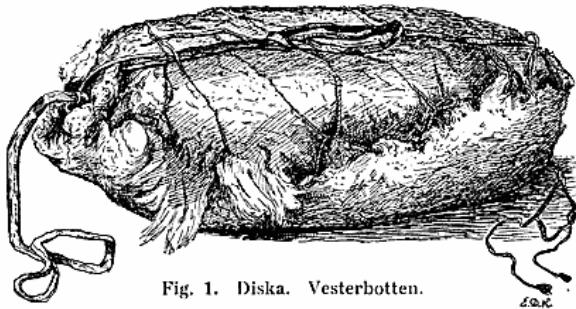


Fig. 1. Diska. Vesterbotten.

Diska kaldes en besynderlig Fragtslæde (Fig. 1), som lejlighedsvis anvendes af Lapperne i Vesterbotten, og som ogsaa er kendt af Herjedalslapperne (under Navnet dæska). Diska er i Virkeligheden kun en Renhud, som anbringes paa Sneen med Haarsiden nedad. Paa Skindet lægges de Ting, som skal transporteres; tunge og solide Ting, f. Eks. Renoste, lægges nederst. En Dragrem (raktja) trækkes gennem Renhudens Ørehuller og knyttes i en Halvknude; den ene Ende af Dragremmen, forlænget med en Øgning, føres hen over Læsset og fastgøres til den bageste Del af Huden, f. Eks. ved at drages gennem to Huller i Renens Hale, eller paa anden Maade; den anden Ende af Dragremmen er bestemt til Forspænding af den Ren, som skal trække diska'en. Gennem Huller i Huden Rand (stammende fra Udspilningen af Huden) drager man Renens svære Achillesene, saa der fremkommer Løkker (guøngr) hele Vejen rundt. Et Reb (garks) trækkes gennem disse Huller, frem og tilbage over Læsset, der saaledes snøres til.

¹⁾ Stud. jur. Torkel Tomasson, som, før han tog fat paa Studierne, var Renvogter, har lært det vanskelige Akje-Snedkeri af sin Fader og forfærdiget flere Slæder; jeg er Hr. Tomasson Tak skyldig for en grundig Undervisning i den lappiske Slædes Konstruktion. Ligeledes staar jeg i Taknemlighedsgæld til adskillige andre Vesterbotten-Lapper for Oplysninger om lappiske Slædeformer og deres Bygning.

En anden Renhud lægges derpaa som et Dække (skumie) over Læsset med Haarsiden ud og snøres til ved et Reb, der ligesom den førstnævnte Snøring drages gennem guøngr. En Ren-Tømme (labtje), en svær Læderrem, trækkes gennem den Løkke, som Dragremmen danner mellem den underste Renhuds Øren, og trækkes derefter hen over skumie og gennem den bageste guøngr (lerko gaula), endende i en Grime (baggie), som sættes paa den efterfølgende Ren i Slæderækken.

En saadan Skindslæde eller diska anvendes især om Høsten, naar Vinteren kommer tidligt, før man endnu har naaet til det Sted, hvor Slæderne er opbevarede. Man har ogsaa lejlighedsvis brugt at pakke en slagtet Rens Kød ned i dens egen Hud og føre den med som diska; den Tanke synes meget nærliggende at transportere et nedlagt Dyrs Kød i dets egen Hud, og i Virkeligheden kendes en saadan Fremgangsmaade ogsaa fra andre Folkeslag. Arapaho'erne, en Algonkin-Stamme i de vestlige Prærier, brugte saaledes at pakke Kødet af en dræbt Bisonokse i Huden og drage Byttet hjem over Sneen¹⁾. En endnu simplere Fremgangsmaade kan Lapperne anvende, naar en Ren omkommer under Høstflytningen. Man skærer da den døde Ren op i Bugen, udtager Mave og Tarme, river Portaaren over, saa Blodet, der ikke maa spildes, rinder ud i Brysthulen, og lukker derefter Bughulen ved at sy Randen sammen med en lang Træ Naal (salbie) eller en tilspidset Vidje; derefter stikkes Hul i Næsebrusken, Dragremmen sættes derigennem, og den døde Ren slæbes bagest i Slæderækken.

Utvivlsomt staar vi her overfor et meget gammelt Transportmiddel. En Dyrehud, der drages over Sneen med Haarene, er en lige saa praktisk som simpel Slædeform. Dog har den næppe været anvendt uden i Nødsfald; Huden tager ganske vist ikke synderlig Skade af en kortvarig Benyttelse som diska, men nogen holdbar Slæde er den selvfølgelig ikke, og desuden er en Renhud altfor værdifuld til, at nogen vilde slide den op paa den Maade.

Nouna kaldes af Vesterbotten-Lapperne en ejendommelig Slæde, der ganske vist ikke har diska'ens interimistiske Karakter, men som ikke desto mindre gør Indtryk af at være en udviklet Form. Nouna er baadformet, som den almindelige gieris,

¹⁾ A. L. Kroeber: The Arapaho. Bulletin of the American Museum of Natural History. Vol. XVIII. New-York 1902-7. S. 23.

men er i sin simpleste Skikkelse gjort af eet Stykke Træ, udhulet af en Træstamme. Undertiden er nouna sammensat af to symmetriske Stykker, eller den kan bestaa af et Midtstykke og 2 Sidestykker, sammenholdt — ligesom Plankerne i en gieris — af Tværstykker eller Spanter (guøngrh). Bagtil er nouna, ligesom en gieris, lukket med et lodret Endestykke (lerko). Nouna'en er tungere, mere klodset end gieris'en; naar den alligevel er blevet anvendt indtil seneste Tid, kommer det af, at »det er lettere og hurtigere at gøre en nouna end en gieris«. Tidligere skal nouna'en derfor have været ret almindelig i Vesterbotten, skønt man selvfølgelig foretrak at anvende gieris, naar man havde tilstrækkelig mange af denne mere reglementerede Slædeform. Nu forekommer nouna'en saa sjældent, at jeg desværre ikke har kunnet faa den at se; dette hænger sammen med, at Vesterbotten-Lapperne nu i det hele taget ikke flytter med saa mange Slæder som tidligere. Derimod har jeg haft Lejlighed til at studere en med nouna'en nær beslægtet Form, tjielka, som kun afviger fra nouna ved at være mindre og ved at mangle det lodrette Bagstykke.

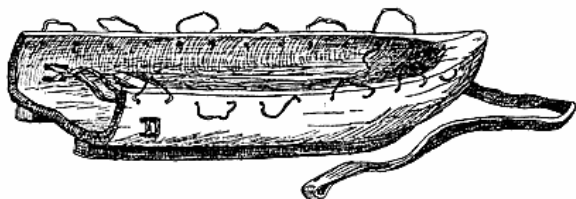


Fig. 2. Tjielka. Vesterbotten.

Fig. 2 viser en tjielka, som er udhulet af eet Stykke Træ. Længden er 125 cm, Bredde 35 cm, Højde 20 cm. Forenden er lidt opbøjet, som i en gieris. Bunden er næsten flad, lidt opbuet paa Midten, saa den kommer til at hvile paa Siderne; denne Form er yderligere understreget derved, at to Meder er sat under, beslaaede med Jærn. Indvendig, 20 cm fra den bageste Ende, sidder et Tværstykke, fastholdt med Trænagler. I hver Side, nær den øverste Kant, er boret 12 smaa Huller i lige Afstande, og gennem disse to og to er trukket Sene (Renens Achillesene, hoktjen suona), saa der fremkommer 6 Løkker paa hver Side til Fastsnøring af Slædens Indhold. I den forreste Ende er der skaaret to Huller ved Siden af hinanden, hvorigennem er trukket et Stykke Reb, der danner en Løkke udvendig, i hvilken Dragtømmen (raktja) af svært Læder er fastgjort. 8 cm fra den

bageste Ende er der i hver Side skaaret to aflange Huller, hvorigennem er trukket en solid Læderrem, som bruges til Fastgørelse af Teltstængerne; hver af disse har i sin nedre Ende et Hul og kan ligesom en Naal trædes paa Læderremmen. Tjielka'en er nemlig først og fremmest bestemt til Transport af Teltstellet, som efter at være fastgjort paa ovennævnte Maade slæber efter Slæden. I den forreste Del af tjielka'en lægges Tjærekaggen, Værktøjs-sækken og lignende grove Ting samt Teltlugene, og en slidt Renhud bredes over som Dække; derover fastbindes de fire krumme Kotesløtter.

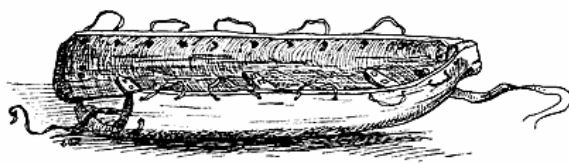


Fig. 3. Tjielka. Vesterbotten.

Fig. 3 viser en tjielka, som er gjort af to udhulede Stykker Træ, stødende sammen i Midtlinjen og sammenholdte ved tre smalle Træstykker, der sidder indvendig og er fastgjorte hver ved fire Trænagler. Bunden er ogsaa her opbøjet i Midten, saa Slæden kommer til at glide paa de to Sider af Bunden. Længden er 124 cm, Højden 14 cm, Bredden 32 cm. Slædens Indretning og Brug er iøvrigt som foregaaende.

Mellem disse simple Former og den fuldt udviklede lappiske Slæde (gieris) er der et betydeligt Spring, selv om der i den ydre Form er megen Lighed. Fig. 4 viser en gieris fra det sydlige Ves-



Fig. 4. Gieris. Vesterbotten.

terbotten. Den er bygget op af flere Stykker, af hvilke hvert enkelt i Henseende til Materiale og Form maa opfylde bestemte traditionelle Fordringer.

Det Stykke, som først forarbejdes, er den underste, midterste Planke (mielgas). Hertil anvendes et ejendommeligt Slags Fyrretræ, det saakaldte byje (svensk: tjør), rødt, harpiksholdigt, knastfrit

Ved, der tages fra Solsiden af en Fyr; byje'n danner et særligt fremspringende Parti af Fyrrestammen og skilles let ved Øksens Hjælp fra det almindelige hvide Fyrreved. De Skier, som bruges om Vaaren paa Skare-Sneen, er næsten altid — navnlig venstre Fods Ski — gjort af den tunge og haarde byje, som glider let over Vaarsneen. Der udkræves megen Erfaring for at finde et Træ med vel udviklet byje. Dette Materiale er solidt, ualmindeligt haardt, kan blive meget glat og holder sig glat ved Slid; det er derfor særdeles vel skikket til at sidde nederst i Slæden. Mielgas er ca. 15 cm bred og temmelig tyk. Sværest er den paa det Sted, hvor den bøjer opad, henimod Slædens forreste Ende, thi her skal den modstaa de haardeste Stød; bagtil er den tyndere. Den fornødne Krumning faar den, derved at man holder det Sted af byje'n, hvor Bøjningen skal ske, hen imod Ilden.

Naar mielgas er færdig, kommer Turen til Slædens Spids, njynje (d. e. »Næse«), som skal gøres af Birkerod og være saa lille som muligt, af æstetiske Hensyn. Ved Hjælp af to Trænagler sættes njynje fast paa mielgas.

Derefter anbringes de buedeformede Spanter (guõngrh) paa Slædens Midtstykke; i Reglen anvendes fire guõngrh, og de forbindes med mielgas ved Trænagler. Den næsten halvfærdige Slæde minder nu om en Benrad.

Den næste Del af Arbejdet gælder Slædens Sider. Listek kaldes Sideplankerne, oftest tre paa hver Side; slanie er en Betegnelse, som bruges baade om Midtstykket og Sideplankerne. Alle listek gøres af Birketræ. Den nederste Sideplanke kaldes vuaroo (d. e. »Bund«); det er en hel Dags Arbejde at tilvirke den — især kræver det baade Tid og Øvelse at forarbejde den forreste Ende, som skal have en ejendommelig skævt krummet og tilspidset Form (butnie) og passe nøjagtig ind i det dertil bestemte Hul i Næsestykket (njynjen sienga). Vuaroo skal være temmelig tyk; i Vesterbotten gøres den nu saa svær, at Slæden i Virkeligheden kommer til at hvile mere paa vuaroo end paa mielgas. Vuaroo faar derved næsten Karakter af et Par Slæde-Meder, og ofte beslaas de med Jærn; men dette er sikkert et ret moderne Forhold — det er Midtstykket, mielgas, gjort af den haarde og glatte byje, som oprindeligt er bestemt til at bære Slædens Vægt og danne Glidefladen mod Sneen.

Den næste Sideplanke, snjuktjel, kræver lige-

ledes meget Arbejde. Fortil er den — i endnu højere Grad end vuaroo — skævt krummet og skal passe nøjagtigt ind i Næsestykket. Efter snjuktjel kommer den øverste og tyndeste Sideplanke, hieraimo; undertiden er der dog mellem snjuktjel og hieraimo indsat en fjerde Sideplanke, våringa.

Alle Sideplankerne slutter nøje til hinanden med et Slags »Pløjning« (lavikie), ved Trænagler er de forbundne med Spanterne og ved den forreste Ende sammenholdes de af Næsestykket. En svær, flettet Senesnor (snavroe) gaar gennem et Hul i Næsestykket og et Hul i Midtplanken og hjælper saaledes til at holde Slædens Planker sammen. — Medens de forskellige Dele af Slæden tilpasses, anvendes et Reb, hvormed Stykkerne intermistisk holdes paa Plads.

Slædens ovale Bagstykke (lerko), en svær Træplade, skæres helst ud af Rodstykket af en Gran, tages paa skraa ned gennem den nederste Del af Granstammen og en af Hovedrødderne og bestaar altsaa dels af Stammen, dels af Roden. Et saa solidt og sejt Materiale udvælges, fordi lerko'en er udsat for mange Stød og megen Overlast under Flytningerne. Ved Hjælp af Trænagler er lerko'en forbundet med Bund- og Sideplankerne.

Trænaglerne (navlie) spiller en ganske betydelig Rolle i Lapslædens Konstruktion. De gøres af harpiksholdigt Fyrretræ (»Tjæreved«, darvatsa muorra) og sikres ved Hjælp af en Kile (bliergo) af Birketræ, som slaas ind i Naglen. Trænaglerne bidrager til at gøre Slæden sejt og elastisk, og de lader sig aldeles ikke erstatte af Jærnsøm, som hurtigt vilde gaa løse og rive Hul i Træet.

I hver Side af Slæden, nær den øvre Rand, er boret 16 smaa Huller, og i disse er fastgjort 8 Løkker af Renens Achillessene, hvorigennem drages det Reb, hvormed den fuldpakkede Slæde tilsnøres. Gennem mielgas (Midtplanken) er lidt ovenfor det Sted, hvor den bøjer opad, boret et horisontalt Hul og deri anbragt en solid Løkke (jargoe) af svær Oksehud eller Elghud til Fastgørelse af Dragtømmen. Lerko gaula hedder Løkken i Slædens Bagstykke, som tjener til Fastbinding af den efterfølgende Ren i Slæderækken eller Raiden.

Den i Fig. 4 afbildede Slæde er 155 cm lang, 60 cm bred og 25 cm høj (Bagstykkets Højde er 48 cm). Bredden er temmelig stor — det paagældende Eksemplar kan nemlig anvendes som sidste Slæde i en Raide; den sidste Slæde (tjoanot-gieris) skal være bred og tunglastet for ikke at vælte.

Langs den øvre Rand af den øverste Sideplanke er gieris prydet med indridsede parallel Linjer, som frembringes med et simpelt Apparat, giesalma, der laves af en Naal, hvis Øje er slaaget over. Med denne giesalma drages tre Linjepar, og mellem disse udhules en bred Fure med Kniven. Der fremkommer saaledes et stilfærdigt og smukt Ornament, hvormed Slæde-Snedkeren pryder ikke alene den øverste Sideplanke, men ogsaa Bagstykket og Spanterne.

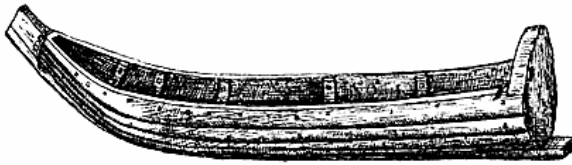


Fig. 5. Gieris. Nordlappisk Type.

Vesterbotten-Slæden vilde forekomme de nordlige Lapper overmaade styg og kluntet. Fig. 5 viser en gieris fra Tromsø (Kristiania Universitets etnografiske Samlinger); skønt Bygningselementerne her væsentlig er de samme, er dog Formen langt elegantere, længere og smallere og med stærkere opadbojet Stævn (Længde: 192 cm, største Bredde: 47 cm). Midtplanken, som rager et lille Stykke bagud, er den Del, hvorpaa Slæden hviler og glider; det nederste Par Sideplanker har nemlig ikke her som i Vesterbotten-gieris'en Karakter af Meder (som før nævnt er denne Ejendommelighed ved Vesterbotten-Slæden antagelig senere erhvervet). Der er fire Par Sideplanker, forbundne med Spanterne ved Trænegler; Bagstykket er derimod paa en ejendommelig Maade forbundet med det øverste Par Sideplanker: en Vidje gaar gennem et Hul i Sideplanken og gennem to Huller i Bagstykket, fastholdt ved inddrevne Træpløkker. Bagstykket er altsaa ved Vidjer bundet til Sideplankerne; Næstykket samt Sideplankernes forreste Ender er som i Vesterbotten-gieris'en bundne til Midtplanken med en stærk Sene. Skulde disse Bindinger maaske være Rester af en Teknik, ældre end Træneglerne? Lapperne og andre nord-europæiske Folk har ved Baad-Bygning anvendt Sammenbinding eller Sømmensyning af Bord og Spanter med Sene, Vidje eller Trærødder. Kola-Lapperne anvender endnu syede Baade af tynde Bord, der syes sammen med Trærødder, som drages gennem borede Huller og fastholdes i hvert

Hul ved en inddrevet Træpløk¹). Utænkeligt er det ikke, at Syning og Binding ogsaa i den lappiske Slædes Konstruktion tidligere har spillet en større Rolle end nu. Træneglens Brug kan Lapperne muligvis have lært af Nordboerne; den anvendes fra gammel Tid af de skandinaviske Bønder og er f. Eks. brugt i Gokstad-Skibet (hvor der forøvrigt desuden er anvendt Jærnbolte og Sammenbinding af Bord og Spanter med Trærødder). Træneglens lappiske Navn (navlie) er jo tydeligvis et nordisk Laaneord.

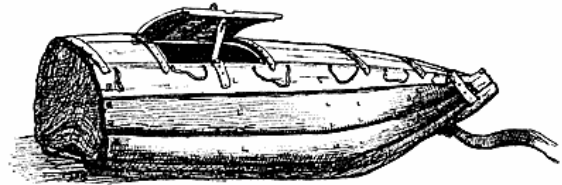


Fig. 6. Låg-gieris. Vesterbotten.

I de nordlige Lapmarker anvendes som Fragt-slæde en gieris, der er aaben bagtil, idet den mangler Bagstykke. I Vesterbotten synes denne Form at være ukendt; kun tjelka savner der Bagstykket, fordi den er bestemt til at slæbe Teltstellet. Slæder med Laag anvendes i alle Lapmarker, især til Transport af Fødevarer, som man har Brug for under selve Flytningen — det er lettere at aabne en saadan Laagslæde end at pakke en tilsnøret Slæde ud. Fig. 6 viser en saadan låg-gieris fra det sydlige Vesterbotten. Den er bygget i Hovedsagen som den i Fig. 4 afbildede gieris, men har fire Planker paa hver Side og er oventil lukket med to Fyrrebrædder, fastholdte ved Jærnbaand. I dette »Tag« er et Laag eller en Luge paa Jærnhængsler, som kan lukkes ved en simpel Mekanisme. I den øverste Sideplanke er indsat Løkker af Rensene; ovenpaa låg-gieris'en fastsnøres nemlig Sovesagerne (Renskind og Feld). Længden af den afbildede Laag-Slæde er 165 cm, Bredde: 49 cm, Højde: 43 cm. Som alle gieris'er fra de sydlige Lapper er den meget bred under Bunden og glider ikke saa meget paa selve Midtplanken som paa det nederste Par Sideplanker, der virker som Meder og er forstærkede ved paasatte Lister (salkie).

Ordet »Pulk« (af finsk Oprindelse)²) bruges

¹) Gustaf Hallström: Båtar och båtbyggnad i ryska lappmarken. Fataburen 1909. S. 91—93.

²) G. v. Düben: Lappland och Lapparne. S. 103.

især om en Form af Lapslæden, der har den forreste Del overdækket med et udspændt Skind (oftest Sælskind), fastsømmet til Slædens Rand og til en Tværbue. Denne Form tjener mest til Brug for Fogder, Præster og andre Standspersoner, naar de skal have Renskyds. Passengerens Ben er da beskyttet under dette Halvdæk, og han sidder indhyllet i Pelse og Skind. Lapperne selv kører aldrig paa den Maade; de sidder endog ofte med Benene udenfor Slæden under Kørselen.

Den lappiske Slædes mærkelige og enestaaende Form har flere Gange givet Anledning til Hypoteser angaaende dens Oprindelse.

Middendorff formoder, at de i Sibiriens Tundraer anvendte Slædeformer og Forspændingsmetoder, skønt de er undergaaet Aartusinders langsomme Fuldkommengørelse, dog repræsenterer de oprindelige Typer; de samme Aarsager — Bjerg og Skov — har hos Lapperne og hos Tunguserne virket omdannende paa Brugen af Rensdyret, men rigtig nok i to helt forskellige Retninger. Bjergskoven tillader ikke Brugen af en stor, bred Slæde, forspændt med flere Rener. Derfor er — i Følge Middendorff — Tunguserne gaaet over til at benytte Renerne som Ridedyr, og i Lapland blev den høje Samojede-Slæde til et lille, kort, fortil opbøjet Trug, der er mindre udsat for at støde mod Træer og Buske¹⁾.

Skønt Middendorffs udmærkede Iagttagelses-evne sikkert har set ret, naar han fremhæver, at Bjergskoven ikke tillader Brugen af den store, brede Slædeform, som i Tundraen gør god Fyldest, saa er hans Opfattelse af Udviklingens Gang dog utvivlsomt ganske forkert. Jeg skal ikke her komme nærmere ind paa det vanskelige Spørgsmaal om Rensdyrkulturens Oprindelse, men blot bemærke, at det sandsynligvis netop er i Bjærgene, vi finder denne Kulturs ældste Former — dens Vej har ikke gaaet fra Tundraen til Bjærgene, men snarere omvendt. Og at aflede den lappiske Slæde af den samojediske er en fuldkommen Umulighed, ikke alene af denne Grund, men ogsaa fordi de to Typer ikke viser noget som helst Slægtskab.

Meget mangelfuld Forstaaelse af og Kendskab til Skandinaviens Nomader og den lappiske Slæde røber Mason, naar han skriver, at dette Befordrings-

¹⁾ A. Th. v. Middendorff: Reise im äussersten Norden und Osten Sibiriens. IV, 2. S. 1271.

middel »vidner om bofast Levevis, korte Rejser, slagne Veje og social Komfort.«¹⁾

K. B. Wiklund har fremsat en interessant Formodning om, at den lappiske Slæde kan være opstaaet af den saakaldte »Ski-Kælke«, d. v. s. en interimistisk Fragtslæde, bestaaende af sammenbundne Skier.²⁾ — En saadan Slæde af f. Eks. seks Skier, lagt ved Siden af hinanden og sammenbundne, synes navnlig at have været anvendt til Transport af en slagtet Ren. Det er utvivlsomt rigtigt at opfatte denne Ski-Slæde som Repræsentant for en primitiv Slæde-Type. Den minder noget om den af kanadiske Indianere anvendte »Toboggan«³⁾, som bestaar af i Reglen to tynde Birketræs Brædder, der er syede sammen med Skindstrimler og desuden forbunden ved Hjælp af smalle Tværstykker; ved den forreste Ende bøjer Brædderne op i en elegant svunget Bue. Denne Slædeform mangler altsaa Meder, og maaske betegner netop denne Mangel et forholdsvis tidligt Udviklingstrin. Det ligger i hvert Fald nær at antage, at den ældste Slæde er et Træestykke, der slæbes hen over Sneen; i den kanadiske Toboggan er der bl. a. sket den Forbedring, at Slædens forreste Ende er bøjet opad, hvorved det forhindres, at Slæden gaar fast i Sneen. I andre geografiske Omraader har andre Slædeformer udviklet sig, forsynede med to Meder; disse Typer har to Fortrin: for det første kommer Sliddet paa Mederne, og da disse kan fornyes, varer Slæden længere — for det andet kan Slædens øverste Del hæves op over Mederne ved Hjælp af lodrette Støtter, og herved bliver det muligt at køre gennem Vand og Snesjap, uden at Slædens Indhold tager Skade (jvf. Slædeformerne i de nordasiatiske Tundraer).

Selv om den hos Lapperne anvendte interimistiske Slæde af sammenbundne Skier repræsenterer en lidet udviklet Type, er den dog utvivlsomt ikke Stamformen til den baadformige Slæde. Af Ski-Kælken kunde der maaske have udviklet sig en fuldt færdig Toboggan; men det er aldeles utænkeligt, at nogen skulde forsøge at give de sammenbundne Skier Baadform. For det første vilde et

¹⁾ O. T. Mason: Primitive Travel and Transportation. Report of U. S. National Museum 1894. Washington 1896. S. 548.

²⁾ Artiklen »Lappar« i »Nordisk Familjebok« XV. S. 1198.

³⁾ O. T. Mason: Op. cit. S. 564. — Der er dog intetsomhelst Slægtskab mellem Toboggan og Ski-Kælken; Toboggan har nemlig intet at gøre med Skier, alene af den Grund, at disse ikke oprindelig kendes i Amerika.

saadant Forsøg aldrig blive gjort uden for at efterligne en i Forvejen eksisterende Baadform; for det andet lader Skierne sig ingenlunde uden videre sammensætte til en baadformig Slæde — som det fremgaar af Skildringen af den lappiske Slædes Bygning, har Sideplankerne aldeles ikke Skiform, men er i deres forreste Del vinde, d. v. s. krummede i to Retninger.



Fig. 7. Styremede. Särna, Dalarne.

Fra et teknologisk Synspunkt kunde der være mere Grund til at formode et Slægtskab mellem Akjen og den saakaldte »Styremede«, som er afbildet i Fig. 7. Dette Befordringsmiddel bestaar af en enkelt Planke, i den forreste Ende opbøjet som en Ski, og anvendes af skandinaviske Bønder ved Vandhentning om Vinteren. Karret med Vand stilles paa Styremeden, der har en lille Fordybning, hvori Karrets underste Rand kan fæste, og Vandkarret skydes frem, staaende paa den yderst primitive Slæde, der glider hen over Sneen. En simple Slædeform lader sig vanskelig tænke. Og det kan ikke nægtes, at den henleder Tanken paa den midterste Planke i Akjen, mielgas, der jo er det vigtigste Stykke i denne fint konstruerede, højt udviklede Slædeform; det er mielgas, som bærer Akjen og danner Glidefladen mod Sneen, hvorfor den ogsaa gøres af en særlig Sort Fyrretømmer, omhyggeligt udvalgt. En vigtig Ejendommelighed har Bøndernes primitive Vandslæde saaledes tilfælles med den lappiske Akje — begge glider de paa een Mede. Dog er der i hvert Fald et meget betydeligt Spring mellem de to Former, og det er ingenlunde let at tænke sig, hvorledes Udviklingen fra den simple Styremede til Akjens ejendommelige Baadform skulde være foregaaet. Dertil kommer, at Styremeden er et udpræget Bonde-Redskab og aldeles ikke anvendes af Lapperne, bortset fra at bofaste Lapper i enkelte Tilfælde har optaget dette Redskab fra Bønderne.

Det forekommer mig, at man ved Spørgsmaal om Akjens Oprindelse ikke kan undlade at tage de her for første Gang beskrevne Former nouna og tjielka i Betragtning. Ganske vist er tjielka'en, saaledes som den nu anvendes i Vesterbotten, ty-

deligt paavirket af Vesterbotten-Akjens særegne Form, idet den glider paa de to Mede-lignende Fortykkelser af Bundens Sider, og denne Karakter tilhører utvivlsomt ikke den oprindelige lappiske Akje, der glider paa Midtplanken. Men skønt tjielka'en — og rimeligvis ogsaa nouna'en — har saadanne vistnok forholdsvis moderne Træk tilfælles med Vesterbotten-Akjen, gaar det dog ikke an at opfatte dem slet og ret som degenererede Akje-Former. Snarere maa tjielka og nouna opfattes som en Art Relikt-Former, ældre end den fuldt udviklede Akje. Det forekommer mig overmaade sandsynligt, at Lappernes Forfædre, før de endnu havde bygget den kunstfærdige Akje af omhyggeligt tildannede Planker, anvendte en Trug- eller Baad-formig Slæde, udhulet af en simpel Træstamme. Naar den paagældende Træstamme ikke var tilstrækkelig svær, kunde de sammensætte Slæden af to udhulede Træstykker (ligesom tjielka'en Fig. 3), eller de kunde kløve Træstammen og indsætte et Stykke i Midten (saaledes som man i Vesterbotten gør for at faa en nouna bred nok). Det kunde sikkert ogsaa hænde, at naar en Trug-formig Slæde var slidt sønder midt i Bundens, reparerede man den ved at indsætte et Midtstykke. Saaledes er man fra den simple Trug-formige Slæde, udhulet af en Træstamme, kommet til en noget mere udviklet Form, bestaaende af et Midtstykke og to Sidestykker; da det var Midtstykket, som dannede Glidefladen mod Sneen og som maatte udholde mest Slitage, valgtes hertil en svær Planke af en solid og glat Træsart — intet for Lapperne tilgængeligt Materiale er hertil saa vel egnet som det ovenfor omtalte ejendommelige Fyrreved byje, hvilket derfor ogsaa har fundet Anvendelse baade som Vaar-Ski og som Midtstykke i Slæden.

Fra det af en Træstamme udhulede Trug er Udviklingen saaledes antagelig gaaet til en lidt mere kompliceret Form af et Midtstykke og to Sidestykker. Herfra og til den fuldt udviklede Akje er Vejen ganske vist endnu lang, men der er ikke Tale om noget uforstaaeligt Spring, kun om en Fuldkommengørelse af den primitive Form. Saaledes som den lappiske gieris nu staar for os, er den sikkert Resultatet af en lang Række gennem Brug opstaaede og ved Traditionens Magt fastholdte Forbedringer af en primitiv Urtype — og denne Urtype har sandsynligvis været et Trug, udhulet af en Træstamme.

Endnu staar det Spørgsmaal tilbage: hvorledes

er man kommet til at anvende en udhulet Træstamme som Slæde? Intet andet Folk end Lapperne vides at anvende en Trug- eller Baad-formig Slæde (skønt dette selvfølgelig ikke beviser, at intet andet Folk bruger eller har brugt en saadan Form) — netop derfor synes den lappiske Slæde saa gaadefuld. Derimod anvendes Baade, udhulede af Træstammer, af en Mængde forskellige Folk. Nu vides det ganske vist ikke, at Lapperne har anvendt en saadan Baad — allerede i den tidlige Middelalder skal de have syet deres Baade sammen af tynde Brædder ved Hjælp af Sener eller Trærødder; men det er dog overvejende sandsynligt, at deres Forfædre, maaske i en fjærn Fortid, har kendt til Brugen af den udhulede Baad, som endnu i vore Dage anvendes f. Eks. af Ostjakerne. Og at en saadan udhulet Baad lejlighedsvis kunde blive brugt som Slæde og derigennem afføde en Baad-lignende Slædeform, er der meget som taler for. I ethvert tyndt befolket Land med Søer og Vandløb er det Skik at transportere Baaden over Landjorden fra et Vand til det næste. Den lappiske syede Baad var saa let, at en Lap kunde bære den et langt Stykke Vej, saaledes som Linné har beskrevet og afbildet det i *Iter lapponicum*; i Virkeligheden vilde dette kunstfærdige Fartøj ogsaa lide Overlast ved at blive slæbt hen over Jorden eller Sneen. En svær og tung udhulet Baad vilde man derimod langt snarere transportere ved at slæbe eller skyde den frem, og paa denne Maade kunde man tænke sig opstaaet et Slags amfibisk Transportmiddel, anvendt som Baad i Vandet og som Slæde paa Landjorden. Men kun paa et meget uudviklet Trin vilde et saadant Amfibium kunne eksistere — de Krav, som stilles til Slæden, er nemlig forskellige fra dem, der stilles til Baaden. Denne sidste skal bl. a. være let i Forhold til sit Rumindhold og behøver paa den anden Side ikke at være nær saa modstandsdygtig overfor Slitage og Stød som Slæden. En nogenlunde udviklet Baad vil derfor aldeles ikke egne sig som Slæde; og paa den anden Side vil Slæden paa Grund af de særlige Fordringer, som dens specielle Brug medfører, aldrig

kunne være nogen god Baad. Et saadant amfibisk Færdselsmiddel, som det jeg tænker mig at være den lappiske Slædes Urform, har derfor kun haft en kortvarig Eksistens¹⁾ — men af denne samme Urform, en klodset udhulet Træstamme, har udviklet sig til den ene Side: Baaden, til den anden Side: *gieris*'en.

Det er utvivlsomt meget længe siden, at den her skitserede Udvikling er foregaaet. I Snorre Sturlesons Kongekronike omtales syede lappiske Baade fra 1138. Det ligger nær at antage, at det Folk, hos hvem Brugen af den baadformige Slæde opstod, ikke kendte eller hos noget Nabofolk kunde lære sig nogen anden Slædetype. Maaske er *gieris*'en derfor ældre end Lappernes Kendskab til de germanske Skandinaver, der allerede omkring 800, som Oseberg-Fundet udviser, havde Slæder af simpel Kane-Type.

At Lapperne har bibeholdt den baadformige Slæde, efter at den var udviklet til Fuldkommenhed, og ikke f. Eks. erstattet den med Nordboernes Slædetype, er let forklarligt. *Gieris*'en har store Fordele i Bjærgskovenes ujævne Terræn, som Middendorff meget rigtigt har bemærket. Har man set den fuldpakkede og fast tilsnørede *gieris* paa sin Plads i Raiden (Slæderækken), smygende sig afsted i Renens Spor, gaaende udenom eller henover Stene, Tuer og Buske, rullende omkuld og rejsende sig igen, uden at Indholdet tager den mindste Skade, modtagende haarde Knubs og Stød uden dog at blive slaaet i Stykker, da forstaaer man, at *gieris*'en er et i sin Art højt udviklet Redskab. Af Funktion er den først og fremmest en Fragtslæde. Lappens personlige Transportmiddel er paa Sneen til daglig Brug Skierne — en voksen Mand kører sjælden i *gieris*, uden naar det gælder Kirkefærd og lignende.

¹⁾ I specielle Tilfælde har dog Naturforholdene begunstiget Udviklingen og Bibeholdelsen af en saadan amfibisk Form; paa Havisen er en Slæde, der ogsaa kan gøre Tjeneste som Baad, særdeles nyttig. I Musæet i Åbo Slot, Finland, opbevares en gammel udhulet Baad, der under Bunden er forsynet med to smalle Meder af Træ; den skal have været anvendt som Postslæde og Postbaad mellem Ålandsøerne.