



tidsskrift.dk

Danmark-Ekspeditionens Kort.

Geografisk Tidsskrift, Bind 21 (1911)

Link til pdf:

http://img.kb.dk/tidsskriftdk/pdf/gto/gto_0021-PDF/gto_0021_68286.pdf

Link til webside:

<http://tidsskrift.dk/visning.jsp?markup=&print=no&id=68286>

pdf genereret den : 22/5-2008

mig til stor Nytte, saa jeg har Grund til at tro, at disse Vanskeligheder vil kunne overvindes.

En væsentlig Del af første Aars Transporter vil i øvrigt under gunstige Forhold kunne udføres pr. Motorbaad (fra Danmarks Havn til Hellefjord).

Fra Begyndelsen af November 1912, paa hvilket Tidspunkt Vinternatten indtræder, medens samtidig Temperaturen kan forventes at falde til ca. $\div 40^{\circ}$ C., gaar Ekspeditionen i Vinterkvarter og beskæftiger sig fra nu af og indtil Slutningen af Februar 1913 udelukkende med videnskabelige Arbejder i umiddelbar Nærhed af Vinterkvarteret. Overvintringen finder Sted i et lille og meget let Hus. Til Huset hører en Stald med Plads til 6 Heste; Resten af Hestene slaas ned.

Marts og April 1913 benyttes til Rejser dels paa Dronning Louises Land og dels ind over Indlandsisen til Supplering af Vinterens Observationer og til Udlægning af Depoter.

Den 1. Maj 1913 paabegyndes Rejsen tværs over Nordgrønlands Indlandsis med 4 Heste og 4 Slæder. Denne Rejse paaregnes at ville vare ca. 2 Maaneder. Der medføres dog Proviant for 3 Maaneder \div den Tid, i hvilken Rejsen antagelig kan udføres uden Anvendelse af Heste.

Ankomsten til Vestkysten skulde planmæssigt ske i Begyndelsen af Juli ved Laksefjorden. Nedstigningsstedet blev her rekognosceret i Sommeren 1911 af Kandidat Lundager, der samtidig her udlagde et mindre Depot.

Omkostningerne ved Ekspeditionen er budgetterede til 60,000 Kr., hvilket Beløb er tilvejebragt dels fra Carlsbergfondet, dels gennem private Bidragydere.

J. P. Koch.

Danmark-Ekspeditionens Kort.

(Hermed 7 Kort).

Af

Kaptajn **J. P. Koch.**

Følgende lille Afhandling skal i ganske korte Træk gøre Rede for Danmark-Ekspeditionens kartografiske Opgaver, saaledes som de stillede sig for os, inden vi drog hjemme fra, og som de formede sig for os under vort Ophold i Grønland. Tillige har jeg ment det hensigtsmæssigt som Vejledning til Vurdering af Opgaverne og Kortene at strejfe ind paa enkelte Episoder af Ekspeditionens Historie samt løseligt berøre visse for Nordøst-Grønland ejendommelige, topografiske Forhold. Derimod er det ikke Hensigten her at give en fuldstændig topografisk Beskrivelse af Landet. En saadan vil fremkomme i »Meddelelser om Grønland«, hvor hele Opmaalingen ligeledes vil blive udførlig behandlet.

I 1871 havde »Germaniaekspeditionen« sendt et Trækslædehold mod Nord fra Pendulum Øerne. Det naaede $77^{\circ} 2'$. De forcerede og tildels ugunstige Betingelser for Rejsen medførte imidlertid, at Kortlægningen fra $75^{\circ} 43'$ (Haystack) til $77^{\circ} 2'$ blev mere flygtig end ønskeligt var, navnlig forblev Kysten

omkring Teufelkap og i Dove Bugt samt Yderkysten ved Kap Bismarck saa godt som ukendt.

I 1905 sejlede »Belgica« langs de yderste Øer omtrent fra 76° indtil 78° . Det lykkedes denne Ekspedition at bestemme Yderkystens Beliggenhed i store Træk indtil 78° samt at angive Tilstedeværelse og omtrentlig Beliggenhed af Land indtil 79° .

Fra 79° til 82° savnedes ethvert Kendskab til Landet.

I 1892 og 1895 var Peary fra Kap York rejst over Indlandsisen og havde paa $81^{\circ} 40'$ og 35° v. f. Grw. truffet et Land, som han maatte antage dannede en Del af Grønlands Østkyst. Tillige lykkedes det ham paa disse 2 Rejser at konstatere, at en stor Fjord eller et Sund øst fra strakte sig syd om Peary Land, saaledes at man maatte antage, at dette sidste Land var en Ø.

I 1900 rejste Peary fra Kap York mod Nord, passerede Grønlands nordligste Punkt og trængte nord fra ned langs Østkysten af Peary Land indtil

83°. Den sidste Strækning blev tilbagelagt under ugunstige Vejrforhold, og Kortet blev derfor her mindre fuldstændigt.

Ser man bort fra Problemet om Peary-Kanalen, kom Danmark-Ekspeditionens geografiske Opmaaling saaledes programmæssigt til at omfatte Grønlands Østkyst fra 75° 43' til Landets nordligste Punkt — c. 83° 30' — en Kyststrækning, som man paa Forhaand ikke turde anslaa til under 1000 Km.

Grundtanken i Planen hjemme fra var, at Kortlægningen skulde udføres paa Slæderejser; dog skulde Opmaaling fra selve Skibet benyttes i saa stor Udstrækning som muligt. Den sidstnævnte Fremgangsmaade kom paa Grund af de uheldige Isforhold ikke til Udførelse.

Forholdene paa lange Slæderejser er af den Art, at fotogrammetrisk Opmaaling næppe lader sig gennemføre. Ikke alene er de hertil hørende Instrumenter for komplicerede og for følsomme overfor Kulde og grov Behandling; men den Omstændighed, at man først kan fremkalde Negativerne efter endt Rejse, gør det nødvendigt overalt at tegne perspektiviske Skitser af Landskabet, selv om man tillige fotograferer det. Disse Betragtninger blev bestemmende for Instrumentariet til den geografiske Opmaaling, der i Hovedsagen kom til at bestaa af 6 smaa Hildebrandske Rejseuniversaler, 6 Lomme-kronometre, 6 Zeiss'ske Dobbeltkikkerter, Lomme-anoïder, Slingthermometre, m. m.

Det var et meget betydeligt Kortlægningsarbejde, Ekspeditionen havde paa sit Program, et af de største, arktisk Forskning kender. Men hertil kom, at vi maatte regne med at støde paa store Vanskeligheder fra selve Naturens Side. Ikke mindre end 5 à 7 store arktiske Ekspeditioner havde siden 1870 sat samme kartografiske Maal paa Programmet som Danmark-Ekspeditionen; men kun 4 af disse var det lykkedes at faa mindre Dele af Landet at se. Naar Opgaven lykkedes saa godt for os, saa skyldes det vel for en Del vore mindre heldige Forgængeres Erfaringer og Resultater; men først og fremmest maa Aarsagen dog søges i Mylius-Erichsens dybe Forstaaelse af den arktiske Natur; i hans ubetvingelige Energi, og i hans urokkelige Tro paa, at Heldet vilde følge ham. Hans Kraft og Tillid smittede os alle, og dette føltes paa Kortlægningens Omraade i langt højere Grad end paa noget andet Felt. Mine Kammeraters dristige Færd og ihærdige Slid kan jeg takke for, at jeg her kan

forelægge Tidsskriftets Læsere et saa fuldstændigt Kort over Nordøst-Grønland.

Her er ikke Stedet til at omtale de enkeltes Virksomhed; kun maa det være mig tilladt at minde om de to, der satte Livet til i Kartografiens Tjeneste: Hagen, der udarbejdede sine Kortskitser over Danmarks Fjord og Independence Sund paa en Tid, da Sult og Nød vilde have brudt al Energi hos en mindre modstandsdygtig og viljefast Natur, og Brønlund, der med Koldbrand i Fødderne slæbte sig til Depotet paa Lamberts Land og der, med den visse Død for Øje, lagde alt til rette, for at Hagens kostbare Skitser ikke skulde gaa tabt.

Nordøst-Grønland i 1:1000000 (2 Blade).

De to Kortblade i 1:1000000 giver tilsammen en Oversigt over de af »Danmark-Ekspeditionen« berejste Egne. Jeg skal her henlede Opmærksomheden paa, at Grønland strækker sig langt længere øst over, end vi oprindelig troede. Nu kan vi alle se, at dette ikke kunde være anderledes, naar Grønland med Peary Land skulde danne et harmonisk Hele. Men denne Bagklogskab havde vi desværre ikke, da vi i 1906 drog hjemme fra. Da antog vi nærmest, at Kystlinien maatte forløbe omtrentlig i en lige Linie fra det nuværende Lamberts Land til Academy Bræ, en Fejltagelse, der bevirkede, at vi anslog Kystlinien omtrent 300 Km. for kort. Den ny Kystlinie har bortskaaret fra Polarhavet og lagt til Grønland et Areal paa omtrent 40000 □ Km. 3: et Areal omtrent paa Danmarks Størrelse.

Et Blik paa Kortene viser, hvor overordentlig heldigt det i kartografisk Henseende var, at Ekspeditionen kom til at overvinde i Danmarks Havn (76° 46'). Herved kom vi til ligge ret centralt i de Egne, der krævede det største kartografiske Arbejde — Strækningerne fra Bessels Fjord til Lamberts Land (76°—79°) — hvor de mange bugtede Smaafjorde og den store Rødder paa klippefulde Øer gjorde det særlig vanskeligt at faa Overblik over Kortlægningen og System i den.

Nord for Lamberts Land bliver Kystlinien mindre indviklet, saa det her var muligt at skabe et ret fuldstændigt Kort ved en eneste kolossal Kraft anspændelse — en Slædeekspedition, der omfattede 10 Mand, 10 Slæder og 86 Hunde, og som for et enkelt Slædeholds Vedkommende strakte sig over Tidsrummet fra Slutningen af Marts til Begyndelsen af December 1907.

Denne Slædeekspedition kan fuldt ud staa Maal

SYDLIGE BLAD



Maplestok 1:1000000

Art J. Amato, Editor



NORDØST - GRØNLAND



• Følgende Stednavne (uden Bredde- og Længdeangivelse) er afsluttet med et streg.
• Stednavne (uden Bredde- og Længdeangivelse) er afsluttet med et streg.

Maalestok 1:1000000
Nordenfjærdsfjord
Højder i Meter (højden i meter)

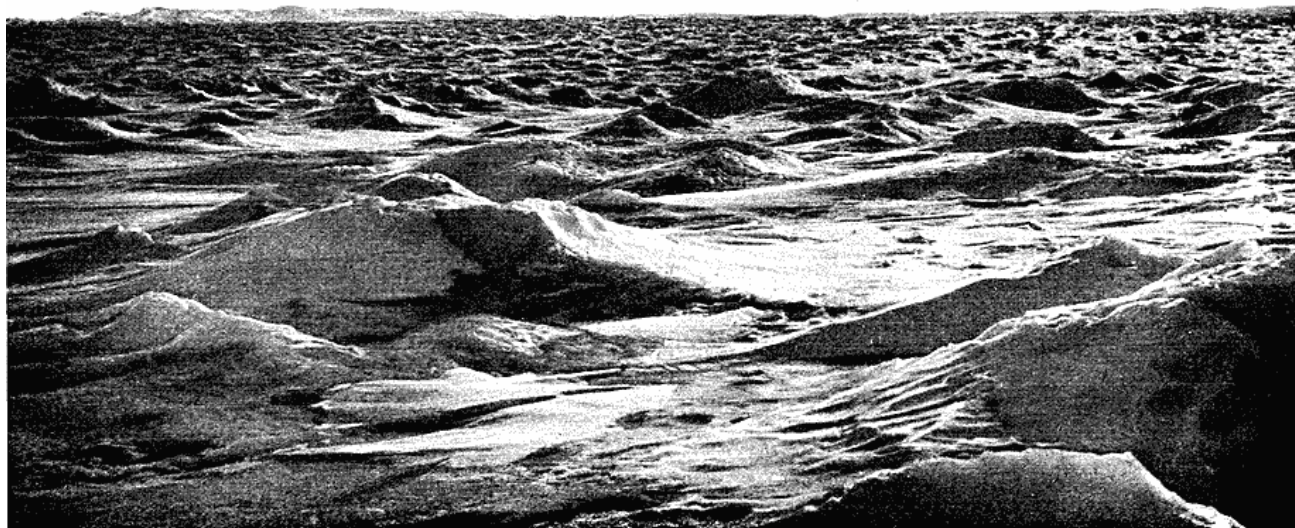
NORDLIGE BLAD

med de største og vanskeligste Rejser af lignende Art, og med Hensyn til kartografisk Udbytte er den næsten enestaaende. Den Rute, de enkelte Hold har fulgt, er i store Træk indtegnet paa de 2 Kortblade, og tillige er Maalestationerne angivne med Dato samt med B (Bistrup), K (Koch) eller T (G. Thosttrup). For Hagens Vedkommende har det derimod ikke været muligt at betegne Stationerne, fordi hans Observationsjournaler fra denne Rejse er gaaet tabt. Den meget betydelige Del af »Nord-

merophold i Danmarks Fjord har sammenarbejdet til et sammenhængende Kort.

Dette Kort blev, som man vil mindes, efter Hagens og Mylius-Erichsens Død af Jørgen Brønlund bragt til Depolet paa Lamberts Land, og her fandt jeg det ved Brønlunds Lig, da jeg i Marts 1908 rejste nordover for at søge Efterretning om vore tre forulykkede Kammerater.

Da Hagen har savnet Midler til en nøjagtigere Beregning navnlig af Længderne, maatte hans Kort



Indlandsisens Randzone. Smelteknolde.
Maj 1908. Koch fot.

øst-Grønland, nordlige Blad«, der skyldes Hagen (Danmarks Fjord, Hagens Fjord og Independence Sund), blev udarbejdet af ham selv i Kortskitser under selve Rejsen. Da jeg den 28. Maj 1907 traf Mylius-Erichsens Slædehold ved Kap Rigsdagen (Indgangen til Independence Sund), viste Hagen mig en af sine Journaler. Han havde her i selve Journalen for hver enkelt Station, og medens han var paa Stedet, tegnet perspektiviske Skitser samt en lille Kortskitse paa Grundlag af en overslagsmæssig Beregning af Observationerne. Det er disse Smaaskitser, han senere under det tvungne Som-

komme til at lide af visse Mangler; men herpaa blev der bødet ved en heldig Omstændighed. Da jeg i Mai 1907 fra Kap Kjøbenhavn (Peary Land) rejste sydover, foretog jeg selv de fornødne Observationer til Bestemmelse af Beliggenheden af Kap Rigsdagen samt af Retningen til Kap Knud Rasmussen, og herved er det blevet mig muligt at tegne et nogenlunde korrekt Gradnet til Hagens Kort.

Paa »Nordøst-Grønland, sydlige Blad« er optaget to Slæderuter: Bistrup Rute i April—Juni 1908 til Bessels Fjord og Egnen omkring Teufelkap, og Mylius-Erichsens Rute i November—December

1907 til Shannon Ø og Pendulum Øerne. Den sidstnævnte Rejse, hvori jeg selv deltog, havde ikke kartografisk Formaal. Den er mærkelig, fordi den er udført med uøvet Mandskab, i ukendt Terræn og efter at Mørketiden er indtraadt; den er karakteristisk for Mylius-Erichsen ved den Dristighed, den Hensynsløshed og det Held, hvormed han førte den igennem.

To af de øvrige langt udgaende Slæderejser

Plads for det aabne Vand eller for Drivisen, er dette ikke Tilfældet i Nordøst-Grønlands store Bugter og Fjorde. Selv i saa sydligt beliggende Strøg som Farvandet indenfor Shannon Ø og Dove Bugt synes det at være Reglen, at Sommeren ikke helt kan opløse eller bortføre Isen, og allerede om Skærfjorden maa det antages, at der maa kræves en Række af gunstige Aar for her at skabe fuldstændig aabent Vand. Store Strækninger af Kysterne dækkes her-



Morænelandskab ved Indlandsisens Rand nordvest for Annekssøen.

Maj 1908. Koch fot.

af kartografisk Betydning er antydede ved Maalestationerne. J (Järner, Maj 1908, til det indre af Ardencaple Inlet) og H (Hagen, Oktober 1906, til den sydlige Del af Jøkelbugten).

De 2 Kortblade i 1:1000000 er tegnede saaledes, at de kan klæbes sammen til et Kort. Sammenklæbningslinien ligger omtrent paa $78^{\circ} 45'$; den er markeret paa begge Blade ved en fin Stipling i Øst- og Vestrammen.

Medens Isen ellers overalt i de arktiske Egne hver Sommer smelter bort og for en kort Tid giver

ved af en Bræmme af evig Is; kun hvor Polarstrømmen med fuld Kraft sætter ind mod de fremspringende Landsdele eller de yderste Øer, brydes Bræmmen og føres bort. I de lune Smaafjorde, hvor Elvene allerede tidligt paa Sommeren begynder deres fortærende Virksomhed, opløses Vinterisen dog som oftest, saa der all efter Forholdene i de forskellige Aar dannes større eller mindre Partier af aabent Vand i de inderste Kroge inden for den faste Bræmme. Følgen er, at det i Kortene har været nødvendigt at betegne Isbræmmens og Smaafjorde-

nes ret forskelligartede Forhold paa samme Maade ved en fuld blaa Farve. Den permanente Isbræmme langs Kysterne er en medvirkende Aarsag til et i glaciologisk Henseende helt ejendommeligt Forhold, som ogsaa influerer paa Landets Topografi og derfor tildels er forstøgt antydet i Kortene:

Næsten hele den mellem den 78. og 79. Grad beliggende Jøkelbugt er dækket af en sammenhængende Masse af Indlandsis, der for en stor Del svømmer paa Vandet. Gennem Zachariaes Isstrøm skyder Indlandsisen sit Overskud ud i Bugten, hvor det tårner imod Schnauder Ø. En mindre Del bøjer herfra af mod Nord og naar indtil i Højde med Østspidsen af Lamberts Land; men Hovedmassen følger den brede og aabne Vej imod Syd og fylder Bugten ud. Kun den sydvestlige Krog af Jøkelbugten er ikke dækket af Indlandsis; nogle Gletsjere, der her naar ned til Havet, kælder og dannes smaa Isbjærge og Kalvis, hvilket viser, at der her til Tider er aabent Vand.

Isen i Jøkelbugten har de fleste af de karakteristiske Ejendommeligheder, der kendetegner Indlandsisens Randzone: Spalter, Bølger, Smelteknolde, ligesom ogsaa Kornstruktur, Lagdeling og Overflademoræner viser, at man her virkelig befinder sig paa Indlandsis. Men i andre Henseender viser Isen særlige Ejendommeligheder, som er betinget af

— at den snart staar paa Grund og snart er svømmende og

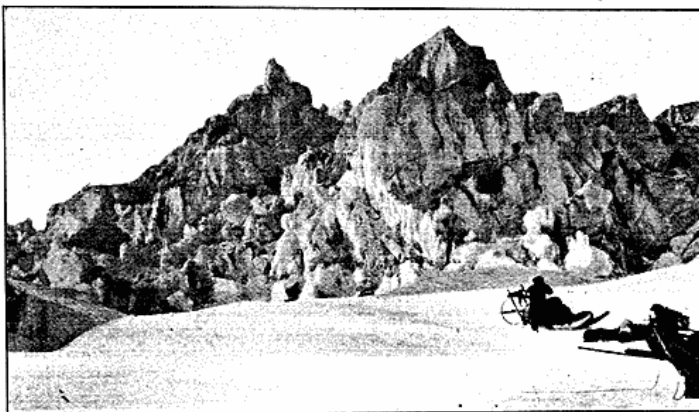
— at Havet uden for Bugten er dækket af en Bræmme af permanent Havis.

Den første Omstændighed giver Isen til Pris for Tidevandet, ved hvis Indflydelse der skabes vældige Skruninger, som fuldt ud kan staa Maal med de største Skruevolde i Drivisen; den sidste Omstændighed hindrer Dannelsen af Isfjælde. Hvis Havet udenfor var isfrit eller dækket af Drivis, vilde den Indlandsis, der bryder løs ved Tidevandet, danne Isfjælde og Kalvis og drive bort med Havstrømmen, medens selve Indlandsisens yderste Rand vilde komme til at staa som en Mur, saaledes som Forholdet er i de antarktiske Egne, og som vi ogsaa træffer det i Nordøst-Grønland paa Østsiden af af Kronprins Christians Land, hvor Drivis og Indlandsis mødes. I Jøkelbugten hindres Dannelsen

af Isfjælde af den permanente Havisbræmme; Indlandsisen fortsætter her langsomt sin Bevægelse ud over Havet, idet den efterhaanden tyndes ud ved Afsmeltning fra oven og fra neden, indtil den naar Havisens Tykkelse. Under denne Tykkelse kan den selvfølgelig ikke komme. Overgangen mellem Indlandsis og Havis bliver paa denne Maade ganske umærkelig; man kan om Foraaret, naar Snelaget er tykt, rejse halve Dage uden at kunne afgøre, om man er paa Havis eller paa Indlandsis.

Lignende Forhold som i Jøkelbugten træffes ogsaa i Nioghalvfjerds-Fjorden nord for Lamberts Land og i Wandels Hav mellem Nakkehoved og Danmarks Fjord.

I Kortene er de betydeligste Skruninger i Ind-



Skruevold i den svømmende Indlandsis.
Jøkelbugten, Juni 1907. Koch fot.

landsisen angivne, og endvidere er det antydet, om Indlandsisen slutter af med en Mur, eller om den glider jævnt over i Havisen. Endelig findes der paa Kortene en Signatur for Isfjælde overalt, hvor vi har set saadanne. Et Isfjæld er et sikkert Tegn paa, at der her kan fremkomme aabent Vand — en Omstændighed, der i flere Henseender spiller en Rolle, f. Eks. ved Vurderingen af de Forhold, hvorunder Eskimoerne har maattet kæmpe for Tilværelsen i disse ugæstmilde Egne, inden de bukkede under for Sult og Nød eller drog bort for at friste Lykken længere mod Syd.

Strækningen mellem Haystack og Pendulum Øerne er, med Undtagelse af det indre af Arden-cable Inlet, tegnet efter Germaniaekspeditionens Kort.

Nordøst-Grønland

fra $76^{\circ} 9'$ til 78° nordlig Bredde.

Maalestok 1:500000.

Kortet omfatter de Egne omkring Danmarks Havn, som blev Genstand for vore Naturforskeres direkte og jævnlig tilbagevendende Undersøgelser, samt de Strækninger, der kom til at spille en mere fremtrædende Rolle i Ekspeditionens daglige Liv.

Danmarks Havn og nærmeste Omgivelser.

Maalestok 1:100000.

Tanken med dette Arbejde var at give et nøjagtigt Kort over Indsejlingen forbi Danmarks Havn til Dove Bugt; men tillige ønskede jeg kartografisk at gengive Landskabsformen i dette moutonnerede Gneislandskab. Forsøget lykkedes kun tildels.

Kortet er et Maalebordsarbejde. Den grundlæg-



Indgangen til Gnipa-Hulen.

Aug. 1907. Lindhard fot.

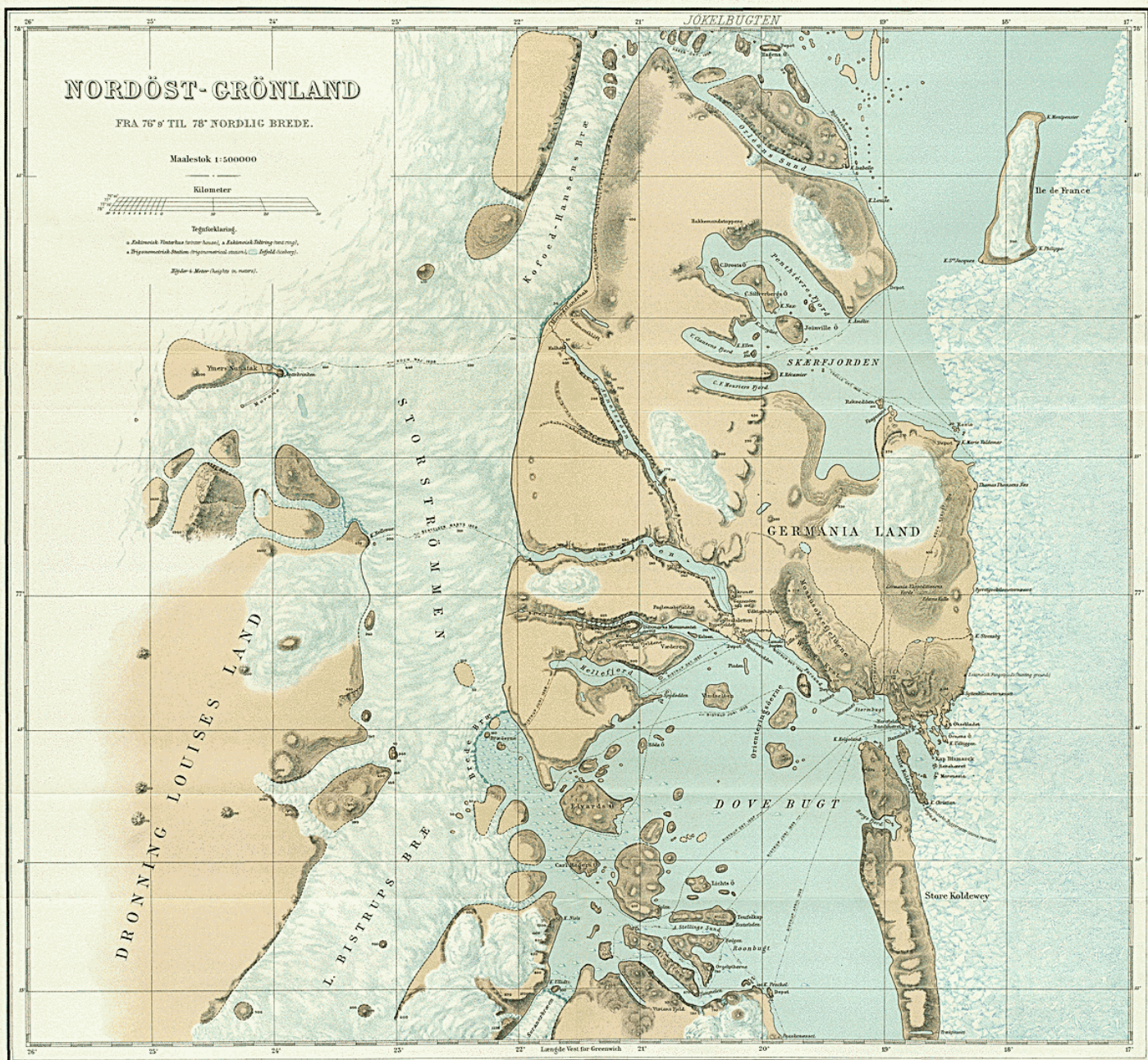
Der opstod efterhaanden her et saa stort Antal Navne, at det blev nødvendigt at fremstille et særligt Kort i større Maalestok end 1:100000.

Opmaalingen af Egnen omkring Dove Bugt er udført paa Grundlag af en flygtig Triangulering. Da det ikke har været muligt i Kortet at angive det Utal af Stationer, som Detailmaalingen førte med sig, har jeg her indtegnet Ruterne for de betydeligste af de Sløderejser, som blev udførte med kartografiske Formaal.

gende Basismaaling, Vardebygning og Triangulering blev udført i Sept.—Okt. 1906 og Resultaterne beregnede den paafølgende Vinter. Efter Hjemkomsten i Slutningen af Juni 1907 fra Sløderejsen til Peary Land paabegyndte jeg selv Detailmaalingen, der derefter fortsattes af B. Thostrup med skiftende Assistance af Koefoed, Freuchen, Lindhard, G. Thostrup, Weinschenk, Poulsen m. fl. Dybdemaalingen i Farvandet er udført af Trolle uafhængig af den øvrige Maaling, men med hans Billigelse optaget paa Kortet.

DANMARKS HAVN OG NÆRMESTE OMGIVELSER.





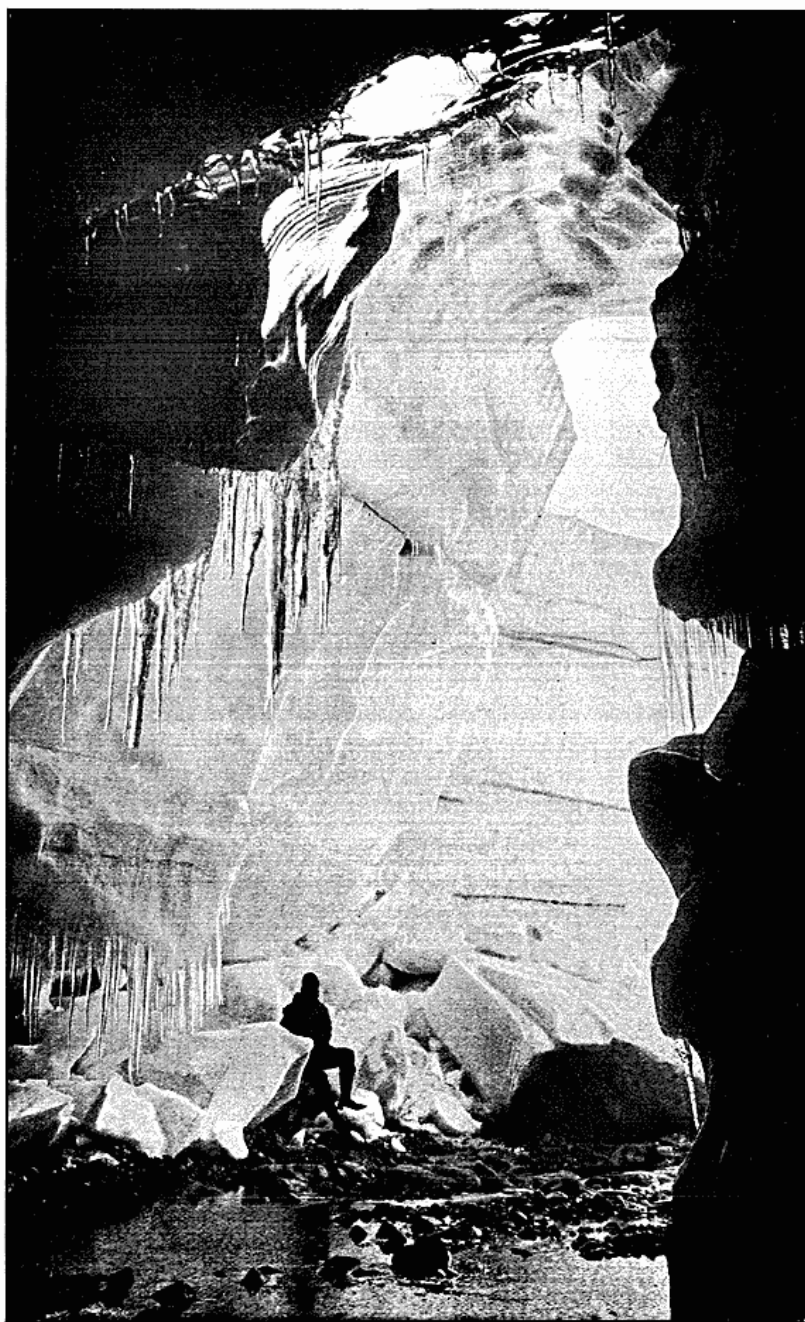
Ved et overordentlig energisk Arbejde lykkedes det virkelig i Sommeren 1907 at opfylde de temmelig strænge Fordringer til dette Arbejde. Overfor den Del, der blev naaet i 1907 — Strækningen mellem Varderyggen, Harefjælden, Maroussia og Syttenkilometer næsset — har det været muligt at fremstille et Kort, som virkelig gengiver Landskabets Detailler.

Da det i Efteraaret 1907 blev klart, at Mylius-Erichsen var forulykket, maatte B. Thostrup overtage den betydelige etnografiske Virksomhed, der ligesom Detailmaalingen kræver, at det vigtigste Arbejde i Marken udføres paa den Tid af Aaret, da Sneen skjuler saa lidt som muligt. Det blev derfor umuligt for ham at fortsætte det paabegyndte Arbejde efter Planen. For dog at gøre Kystkonturen færdig samt i store Træk angive Reliefet fortsattes Arbejdet til langt ud paa Efteraaret 1907 og genoptoges atter i April 1908, altsaa paa Aars-tider, hvor alle Detailler var skjulte, hvor Fremkommeligheden paa Land var særdeles besværlig, og hvor Kuldengjorde Maalebordsarbejdet yderst pinagtigt. At Slutningsresultatet saaledes ikke vilde komme til at staa paa Højde med det først maalte, stod os os naturligvis ganske klart. Under disse Forhold var jeg mine Kammerater og navnlig B. Thostrup dobbelt taknemlig, fordi de, trods det mindre tilfredsstillende Udbytte, ikke tabte Lysten til det ensformige og yderst brydsomme Arbejde.

Parti af Wings Kyst.

Maalestok 1 : 25000.

Ved Stormkap, 10 Kilometer vest for Danmarks Havn, havde Manniche oprettet den ornithologiske



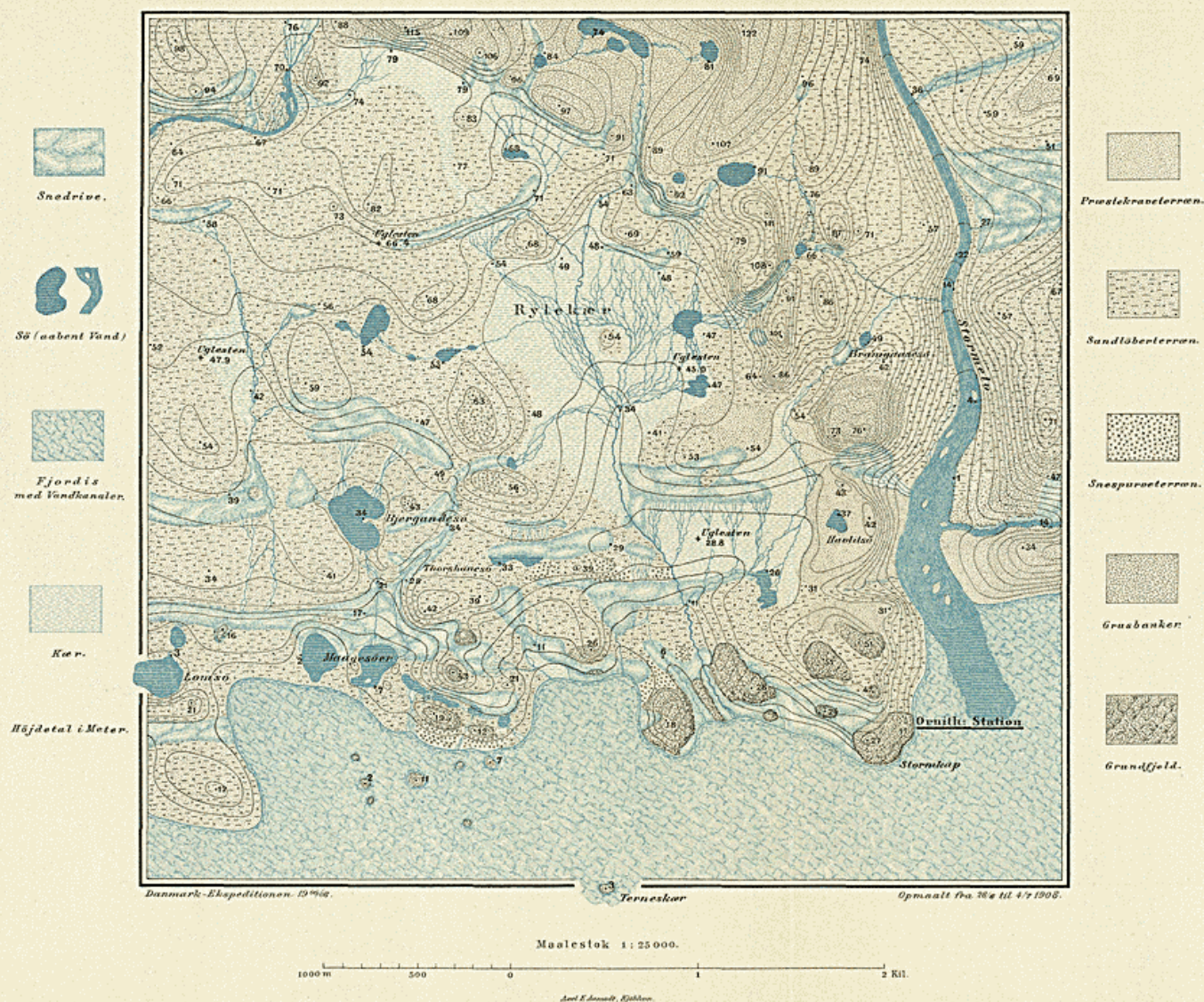
Indgangen til Gnipa-Hulen.

Sept. 1907. Lindhard fot.

Station, hvor han drev systematiske Studier af Fuglenes Liv. Efter hans Opfordring opmaalte Lindhard og jeg det Terræn, der hørte til Stationen.

Kortet, der er et Maalebordsarbejde, fremstiller

PARTI AF WINGE'S KYST.



Relieffet ved 5-Meter-Kurver samt de topografiske Forhold, saaledes som de er i den kortvarige Tøbrudsperiode (opmaalt fra $\frac{28}{6}$ til $\frac{4}{7}$ 1908).

Snedriverne er tegnede med den Form, de havde i Øjeblikket; de utallige smaa Smeltevandsbække, der kun eksisterer i faa Uger, er lagte med; Søerne og Stormelven er fremstillede med aabent Vand; Fjordisen er angivet ved en Signatur, der antyder det indviklede Net af Vandkanaler paa den

en detailleret Opmaaling af selve Vinterkvarteret i stor Maalestok. Af Hensyn til Botanikeren blev Bevoksningen i Basiskæret samt de i Dagen fremtrædende Gneispartier med tilstødende sammenhængende Dryasbevoksning indtegnede paa Kortet. Formaalet med dette har iøvrigt været at give en simpel og overskuelig Fremstilling af alle de Indretninger af videnskabelig og praktisk Betydning, som fandtes paa det Sted, der i 2 Aar var vort



Fra det indre af Gnipa-Hulen. (Magniumbillede).

Sept. 1907. Wegener fot.

smeltende Is; for de Fuglearter, der særlig ynder en bestemt Slags Terræn, er dette Terræn angivet ved en særlig Areal-Signatur. Forøvrigt er Navne og Betegnelser valgte paa en saadan Maade, at man af Kortet direkte faar et Indtryk af den Rigdom af Fuglearter, der her findes; dog er naturligvis ikke alle Arter komne med i Navnene (Kjove, Rype, Edderfugle m. fl.).

»Danmark«s Vinterkvarter 1906—08.

Maalestok 1:2000.

Assisteret af Wegener udførte jeg i Okt. 1907

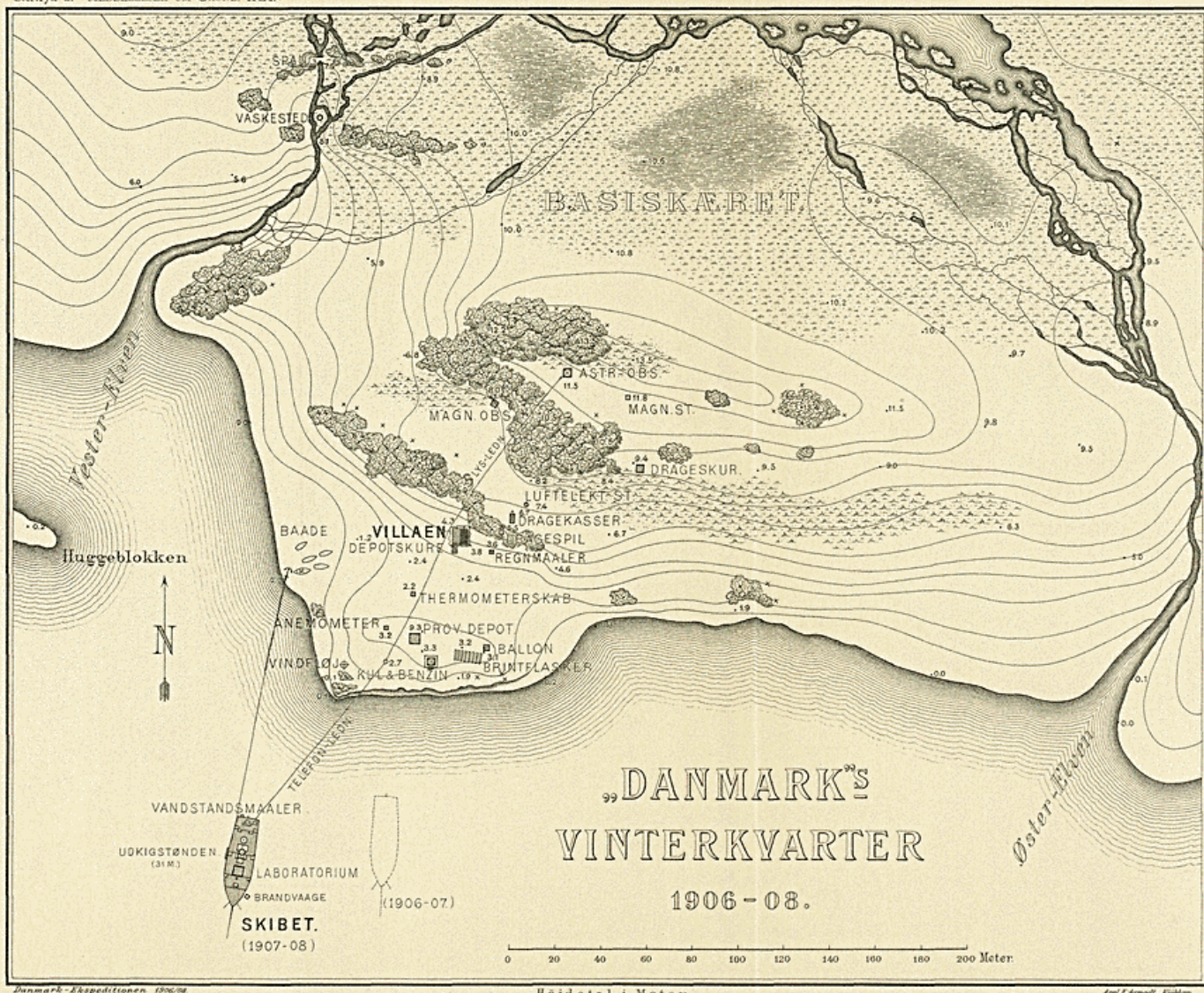
Hjem, og som dannede Udgangspunktet for alle vore Rejser.

Kort over Gnipahulen.

Maalestok 1:4000.

I Nordøst-Grønland forekommer en ejendommelig Huledannelse, som opstaar derved, at en Bæk i Tøbrudsperioden baner sig Vej under en perennerende Snedrive, der udfylder et dybt nedskaaret Elvleje. Disse Huledannelser har vi gjort til Genstand for indgaaende Undersøgelser.

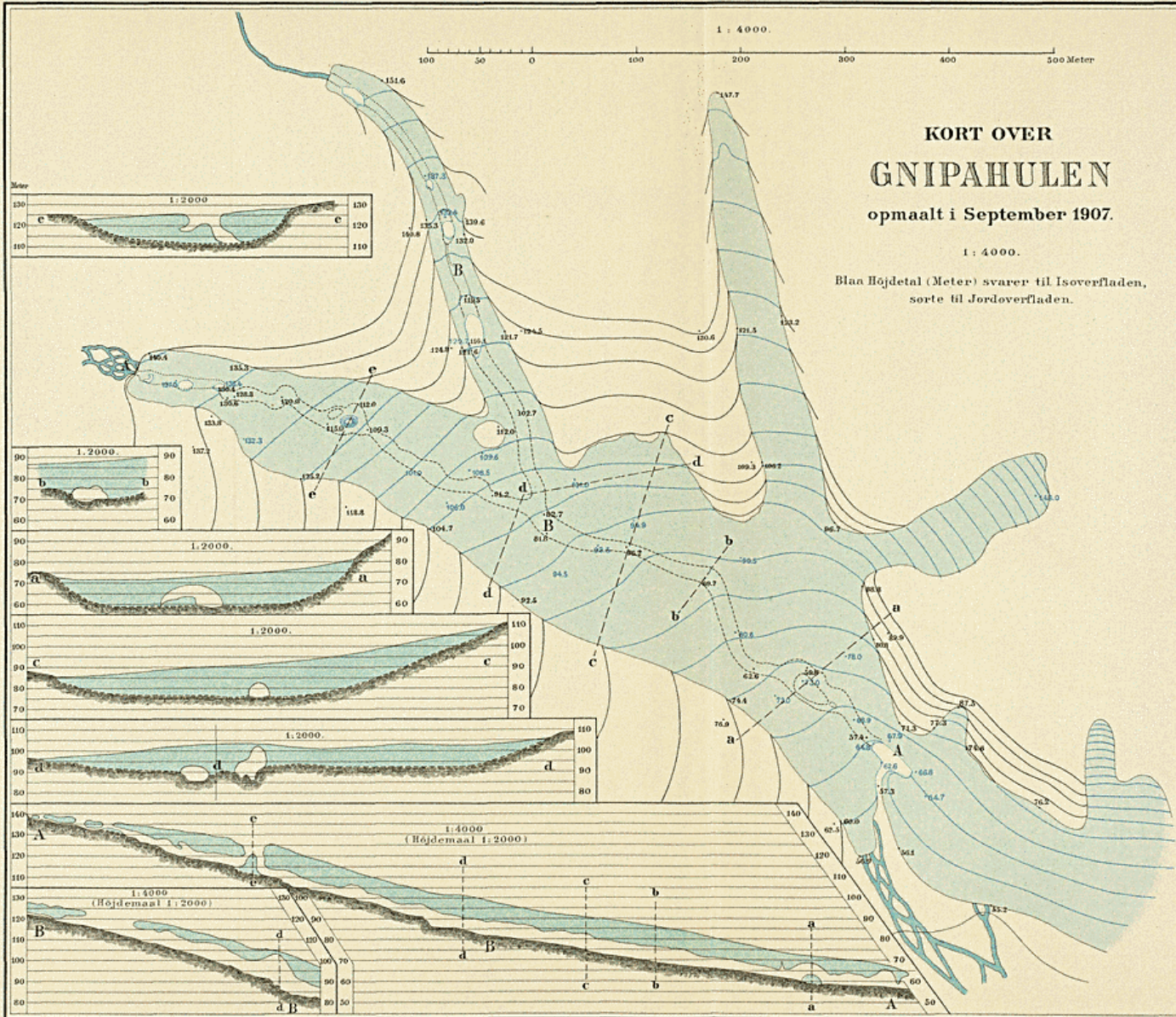
Gnipahulens perennerende »Snedrive« består



Danmark-Ækspeditionen 1906/08

Højdetal i Meter.

Axel L. Hennell, Kjøbenhavn.



kun i sin øverste, etaarige Del af Sne; Resten er solid Is, og Hulen faar derfor permanent Karakter, selv om Forholdene i den kan veksle noget fra Aar til andet.

Assisteret af Jarner og Wegener m. fl. udførte jeg Opmaalingen af Hulen i Sept. 1907 ved Hjælp af et lille Universalinstrument samt Maalebaand og Maalestænger. Da Dagslyset kun kan trænge ind

Da B. Thostrup havde overtaget Detailmaalingen i det moutonnerede Landskab omkring Danmarks Havn, tænkte jeg en Tid paa selv at tage ind til Mørkefjord eller Sælsøen for at optage et Detailkort over et mindre Stykke af et Plateaulandskab, men Tanken maatte af forskellige Grunde opgives.

I Efteraaret 1907 blev der oprettet en meteorolo-



Fra det indre af Gnipa-Hulen. Til venstre Draperier af Istapper; i Midten Is-Stalaktit og Is-Stalagmit.

Aug. 1907. Wegener fot.

ved Indgangen samt paa enkelte Steder, hvort Loftet er styrtet sammen, er der i den største Del af Hulen fuldstændig mørkt, saa Opmaalingen maatte udføres ved Hjælp af Lygter og elektriske Haandlamper.

Det blaa i Kortet er Is, Resten er snefrit Land.

Kortskitse over Pustervig.

(Julespøg sendt til Freuchen i Pustervig, Julen 1907).

Nordøst-Grønlands isfri Kyststrækninger har 3 Landskabsformer: Det moutonnerede Landskab, Plateaulandskabet og Alpelandskabet.

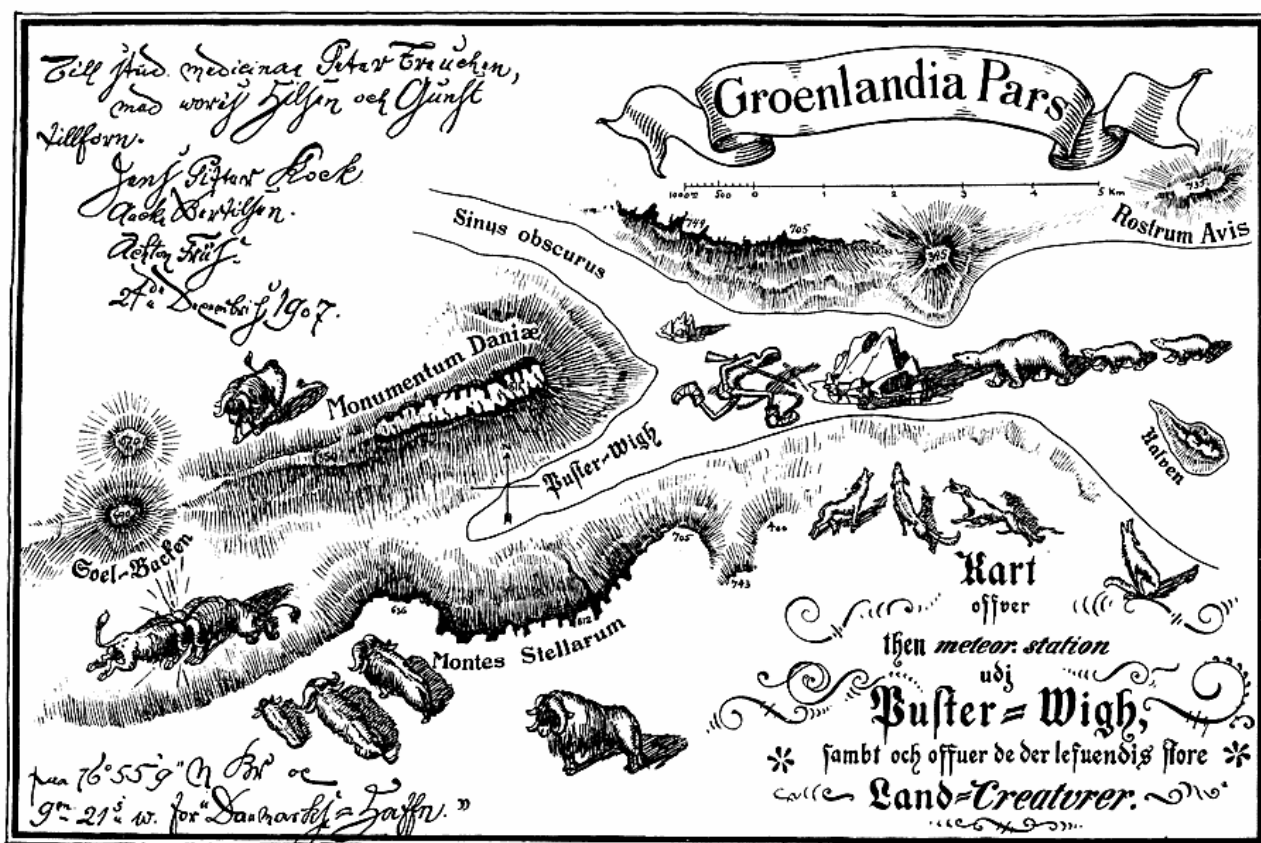
logisk Station i Pustervig, 62 Km. vest for Danmarks Havn. Wegener, Ekspeditionens Meteorolog, bad mig i den Anledning bestemme Fjældhøjderne omkring Pustervig, en Anmodning, der atter bragte Tanken om et Detailkort fra Plateaulandskabet under Drøftelse; men Sagen viste sig urealisabel, da jeg den Gang ikke kunde afbryde visse Arbejder, der var i Gang ved Danmarks Havn.

Freuchen, der forestod Stationen i Pustervig, skulde 3 Gange daglig til bestemte Tider udføre meteorologiske Observationer, og dette krævede, at han kendte sin Tid med en Nøjagtighed af 2 Mi-

nutter. Freuchen var imidlertid ikke heldig med sine Ure; de kom alle i Uorden, saa det kneb med at overholde Tiden. Han fik derfor et solidt Skibsur sendt ind. Det gik ganske vist; men da han en Dag havde trukket det op paa en eller anden original Vis — jeg tror med et Par Søm og en Knibtang — blev Gangen saa uregelmæssig, at han ikke kunde stole paa Tiden inden for de 2 Minutter.

knaus i Stjernefjældene, 3 Km. borte. Freuchen havde nu et simpelt Middel til at bestemme Stjærnetiden, der ved Hjælp af en Almanak og en Brugsanvisning omsattes til Middeltid.

Fjældhøjderne blev ogsaa bestemte; derimod gik det galt med Detailmaalingen. Vi var komne langt ind i November; Solen var forsvundet, og det samlede Tusmørke varede kun c. 3 Timer, saa den



For at ikke Observationsmaterialet fra Pustervig skulde tabe i Værdi, besluttede Wegener og jeg da at lave en Tidsmaaler i Pustervig, som ikke kunde komme i Uorden; samtidig vilde vi bestemme Fjældhøjderne omkring Stationen, og jeg haabede at kunne udvide Arbejdet saa vidt, at der kunde komme et lille Detailkort over Stationens Omgivelser ud af det.

Tidsmaaleren slap vi nemt fra. Vi bestemte Stjærnetiden for det Moment, da Beteigeuze, set fra Freuchens Husdør, forsvandt bag en uhyre Klippe-

daglige Arbejdstid i Marken var kort. Hertil kom, at Snedriften uophørlig generede os og skjulte Terænet for os. Efter 8 Dages Svien i Tæer og Fingre og Kamp mod Mørke og Snedrift maatte vi give tabt; selve de 800 M. høje Plateauer naaede vi den Gang overhovedet ikke op paa.

I høj Grad utilfreds med Resultatet ansaa jeg den Gang Arbejdet for spildt og benyttede det kun til en lille Julespøg. Senere er jeg kommet i Tanker om, at det dog maaske har nogen Værdi. Jeg fremlægger det her for Tidsskriftets Læsere saaledes,

som vore 2 Kunstnere, Aage Bertelsen og Achton Friis, formede Skitsen, inden den som Julegave blev sendt ind til Freuchen i Pustervig.

De mange her hjemme, der under Bearbejdelsen af det vidtløftige Observationsmateriale har været mig behjælpelig, bringer jeg herved min bedste Tak.

En særlig Tak skylder jeg afdøde General

Rasmussen, under hvis Tilsyn de tre Kort over Gnipahulen, »Danmark«s Vinterkvarter og Parti af Wings Kyst blev udarbejdede, samt Kobberstikker J. Petersen ved Generalstaben, der har tegnet alle de øvrige Kort. De to Herrer's utrættelige Taalmodighed og dybe Forstaaelse af Arbejdet skyldes det, at det er lykkedes paa en tiltalende og naturlig Maade i Kortene at anskueliggøre de karakteristiske Træk i Nordøst-Grønlands Topografi.

Den fortidige Bebyggelse af Grønlands Nordøstkyst.

„Danmark-Ekspeditionen“s etnografiske Arbejder.

Af

Chr. Bendix Thstrup.

Ved »Danmark-Ekspeditionen«s Start den 24. Juni 1906 var det Meningen, at Ekspeditionens Leder, Forfatteren Ludvig Mylius-Erichsen, alene skulde varetage Ekspeditionens etnografiske Tarv, men Begivenhedernes tragiske Forløb traadte som bekendt hindrende i Vejen herfor. Den 28. Marts 1907 afrejste Mylius-Erichsen fra Stationen ved Danmarks Havn og vendte ikke mere tilbage. De etnografiske Arbejder ved Stationen laa da stille, indtil det den 30. November 1907 blev bestemt, at jeg skulde fortsætte Lederens paabegyndte Arbejde. Mine Kammerater ydede mig hertil en meget værdifuld Hjælp.

Paa den af Ekspeditionen berejste Strækning af Grønlands Østkyst — fra Pendulum Øerne til Kap Bridgman — er der de fleste Steder fundet Spor af Eskimoers tidligere Ophold paa Kysten, hvorimod der ikke er truffen levende Eskimoer.

Ekspeditionens Arbejdsfelt har været saa stort, at kun en mindre Del af det berejste Omraade har kunnet undersøges nøjere, og det Parti, der er bedst udforsket, er — som rimeligt — Omegnen af Danmarks Havn ved Kap Bismarck, hvor Ekspeditionen havde Station, men man maa dog tilføje, at selv deer er de etnografiske Arbejder langt fra fuldbragt.

Den fortidige Bebyggelses Forekomst.

Paa Peary Land, den store Ø Nord for Grøn-

land, har ingen af vore Rejsende set eskimoiske Byggerester, men om selve Grønland-Kontinentets fortidige Bebyggelse maa siges, at:

»Hvor Forholdene har muliggjort Menneskers Ophold, finder man Levnninger fra en Tid, da Eskimoerne beboede Landet«.

Det synes, som om man i Nordøstgrønland i store Træk kan paapege Behoelsgrupper, der i en lang Aarrække maa have været Sædet for de største Bopladser, nemlig saa længe som Udbyttet af Stedets Jagt har staaet i et rimeligt Forhold til de Munde, der skulde mættes. Man er da, naar dette Forhold ikke længer var tilstede, flyttet til et nyt Sted, der har budt Betingelser for Beboernes Underhold.

Beliggenheden af disse Grupper staar selvfølgelig i ganske nøje Forbindelse med Landets Karakter, idet de findes paa de Steder, hvor Landets Form har muliggjort Dannelsen af den, for Nordøstgrønlands Eskimoers Bestaaen, nødvendige jævne Vinteris.

Store Fjordkomplekser samt Kyster og Skær, der ligger i Læ af (Syd og Vest for) større Fremspring af Landet, hvorved de bliver nogenlunde uberørte af den langs Kysten sydgaende Strøm og af Pakisen, er fortrinsvis de Steder, der af Eskimoerne er valgt til Bebyggelse.

Paa saadanne Steder ligger Fjordisen eller den