



Tibet.

Geografisk Tidsskrift, Bind 18 (1905)

Link til pdf:

[http://img.kb.dk/tidsskriftdk/pdf/gto/gto\\_0018-PDF/gto\\_0018\\_97218.pdf](http://img.kb.dk/tidsskriftdk/pdf/gto/gto_0018-PDF/gto_0018_97218.pdf)

Link til website:

<http://tidsskrift.dk/visning.jsp?markup=&print=no&id=97218>

pdf genereret den : 22/5-2008

parten, red vi over den ca. 100 Meter lange Bro over til Borgen Kalai Vændsh, der med sine firkantede Lertaarne dominerede Kislakerne paa Flodens høje Bred. Den her residerende bokharske Beg klædt i spraglet Silkekaftan, kom ud med et større Følge af Aksakaler i hvide Uddragter for at tage imod os, og anviste os Lejrplads paa et henrivende Sted i hans Have tæt ved Floden. Maaltider af Suppe, Kød, Høns, Æg, Druer,

Æbler og Te blev bragt til os i store Kvantiteter; men jeg var den Dag næsten bleven saa sulten, at jeg ikke kunde spise. Paa denne sidste Del af Nedstigningen havde Dagen været hed; ca. 27—28° C. paa en saa anstrængende Marche kan nok tage paa Kræfterne. Jeg lagde mig straks til at sove i mit Telt og vaagnede først op, da Solen stod højt paa Himlen.

Fortsættes.

## Tibet.

Engelsk-indiske Topografer har i den senere Tid udfoldet en overdentlig stor Virksomhed i Henseende til Udforskningen af det egentlige Tibet, og „The geographical Journal“ bringer stadig nye Kort af stor geografisk Interesse fra disse Egne, der til Dato har været saa godt som ukendte. Operationsobjektet er de beboede Dalstrøg og Søplateauerne Nord for Himalayas Fod og drejer sig om intet mindre end et Bælte af Bjærgland fra Bramaputras Gennembrud af Himalaya mod Nordvest over Egnene ved Tengri Nor, over Lhasa og Sikhim til Soterrænet omkring Yeshikul og Byerne Srinagar og Leh i Kashmir opad mod Nord ad Khotan til, fra hvilken By der fra gammel Tid gaar god Karavanevej over flere større Byer op i Kashgarien, Grænselandet mod Øst for russisk Pamir. Det her nævnte Bjærgteræn ligger i Hovedsagen imellem 27° og 37° n. Br., 83° og 93° østl. Lgd. Grw. Med Leh, Hovedbyen i Kashmir, som Basis har Capt. Rawling eksploreret det vilde og udviklede Bjærgland, hvorover Ruten fra Indus øvre Dale gaar mod Nord til Khotan. Dette Bjærgland, hvis Kæder synes at stryge mest i Ø.-V., naar gennemsnitlig Højder fra 5500—6000 Meter, og Dalene, der gennemstrømmes af talrige Floder, som danner et Utal af sølignende Udvidelser, mest med salt, men ogsaa en Del med fersk Vand, ligger gennemsnitlig kun c. 120 Meter under de højeste Kamme, hvoraf flere er sneklædte. Det er altsaa et Plateauland, gennemstrøget af lavere Kæder, imellem hvilke ligger Mængder af Søer, hvis Bredde er ringe, og hvis Længde er højest c. 33 Km., de fleste mindre, Terrænet er øde og ugæstmildt i Hovedsagen, men der findes dog hist og her større græsbevoksede Strækninger, paa hvilke den vilde Yak, Antilopen, Gasellen og Fuglevildtet er særdeles talrigt repræsenteret. I „The geogr. Journal“ April 1905 findes en detaljeret Beskrivelse heraf med Kort, samt en Samling fortræffelige Fotografier, hvortil henvises. En anden Ekspedition under Capt. Rawling, som af Sir Frank Younghusband var sendt ud i det vestlige Tibet for at etablere en Handelsstation i Byen Gartok ved Indus Kilder, har eksploreret Bjærglandet omkring den store Chogo Lungma Gletsjer, Tjumbidalen, en Del af Butan og Egnen omkring den vigtige tibetanske By Gjangtse, som til Dels er bleven kortlagt. Capt. Ryder og Capt. Wood har kortlagt Bramaputra fra Byen Shigatse til Flodens Kilder. Sutlej fra dens Kilder til britisk Territorium og den Del af Indus, som løber forbi Gartok.

Hovedinteressen baade for England og for den geografiske Verden har imidlertid drejet sig om Younghusbands Militær-

ekspedition til Tibetanernes hellige By Lhasa. Ordet Lhasa har som en Magnet tiltrukket alle europæiske Rejsende i Centralasien, uden at det er lykkedes nogen af dem at trænge ind i Byen. Nu er den endelig lukket op paa vid Gab til almindelig Beskuelse af Younghusband, idet dog Æren for de første paalidelige Efterretninger herfra tilkommer Sarat Chandra Das og de russiske lamaistiske Rejsende, som omtalt af mig i tidligere Hefter af dette Tidsskrift, hvilket ogsaa Younghusband i sit Foredrag i „The Royal geographical Society“ meget beskedent begynder med at bemærke. I sit Foredrag slaar Younghusband en Pæl igennem de tidligere Anskuelser om, at Tibet er et øde Land, hvilke stammer fra, at europæiske Rejsende i Tibet aldrig kom i andet tibetansk Terræn, end det, der ligger Nord for det stadig beboede Land, og som kun nominelt staar under Dalai Lama eller i hvert Fald i meget løst Forhold til Tibet. Af Younghusbands Foredrag skal her gives nogle Uddrag tilligemed Illustrationer efter hans Fotografier, som velvilligst er overladt Red. af Sekretæren for „The Royal geographical Society“, i London.

At Tibet er et fattigt ugæstmildt Land bekræftes ikke af de faa europæiske og indiske Rejsende, der har været i Lhasa, og heller ikke af Younghusband. Den nordligste Del af Tibet, som er alt, hvad de seneste europæiske Rejsende har set, er øde, ukultiveret og værdiløs, og den Del udgør to Tredjedele af det hele nominelle Tibet. Dette er saa stort som Provinserne Bombay, Madras og Pandjab tilsammen, men heraf er dog en Tredjedel udmærket dyrket og opfyldt af blomstrende Landsbyer og rige Tibetaneres Godser; dette egentlige Tibet er sandsynligvis lige saa rigt som Kashmir eller Nepal. Dalene, i hvilke Lhasa, Gjangtse og Shigatse ligger samt Bramaputradalen er hverken golde Plateauer eller V-formede Slugter: det er flade Dale med en Bredde af 6—16 Km.; overalt er Jorden god, velvandet og veldyrket. Vi vil følge Younghusband fra hans Rejses Begyndelse i Juni 1903 fra Darjiling til dens Slutning i Lhasa. Under uophørlig Regn gik Ekspeditionen igennem Sikhims store smukke Skove, under hvis Kæmpetræer der gror Bregner, som naar en Højde af 15 Meter, igennem Bjærgdale, hvis Sider var bevoksede med rig tropisk Vegetation, hvorimellem bl. a. taltes ikke mindre end 600 forskellige Slags Orkideer og 60 forskellige Arter Rhododendron. Forf. anfører endvidere, at han intetsteds har set en saadan Rigdom af Sommerfugle i mange forskellige Varieteter som her. Men kommer man over Himalayas Pashøjde, forandres alt pludseligt;

thi paa Nordsiden af Kongralamapasset ses ikke et Træ, og selv en Plante paa en Fods Højde er en Sjældenhed. I Stedet for Sikhims dybt nedskaarne Dale finder vi Sletter paa 16—19 Km. brede. Himlen er skyfri, og Udsigten overordentlig vid. Ved Khamba Jong, hvor der i Forvejen var etableret en fast engelsk Lejr og hvorfra havdes en vidunderlig Udsigt til Mount Everests sneklædte Tinder (8840 Meter), forblev Ekspeditionen indtil 6. December, da Forstærkning ankom fra Indien. I Begyndelsen af December overskredes Passet Jelep-la (4368 Meter), hvorfra Rejsen gik ned i Tjumbidalen. Ved Byen Jatung, c. 13 Km. fra Byen Tjumbi, var der bygget en Mur tværs over Passagen for at hindre de engelsk-indiske Handlende i at trænge ind i Tibet; men Porten stod aaben for Ekspeditionen, og den gik uforstyrret herigennem fra Fyrreskoven Syd herfor, i hvilken den havde lejret. Tjumbidalen har mindre stejle Skraaninger end Dalene i Sikhim, og baade paa Dalbunden og paa Dalsiderne fandtes store Landsbyer og dyrkede Marker. Befolkningen, der kaldes Tomos, er ikke rene Tibetanere og regner sig ikke for at staa under Tibet, hvis Grænse begynder nogle faa Dagsmarcher nordligere. De var velhavende og fredelige. Ekspeditionen blev her i tre Uger, og midt i Vinteren, i Januar, gik den over Passet Tang-la (4633 Meter), hvor Termometret sank til  $-28^{\circ}$  C., og den tynde Luft i Forbindelse hermed generede betydeligt. I Byen Tuna gjordes længere Ophold, idet der modte Udsendinge af Lamaer og tibetanske Generaler for at anmode Ekspeditionen om at gaa tilbage til Grænsen. C. 19 Km. Nord for Tuna hæver der sig en smukt formet Bjærgkæde, Himalayas Hovedakse, som danner Grænsen inellem Butan og Tibet. Med Undtagelse af en Smule Taagedis nu og da er Himlen altid skyfri, og Stjærnerne skinnede om Natten med vidunderlig Glans paa en dyb mørkeblaa Himmel (noget, som altid slaar den europæiske Rejsende i Indreasens Bjærgegne); enkelte Finker, Lærker og Markmus saas, ellers herskede den store Stilhed overalt. Det fredelige Natursceneri afbrødes dog af en heftig Vind, som rejste sig Kl. 10—11 om Fm. (alm. Formiddagsvind i høje Bjærgegne) og



Soen Bamtso og Butankæden.



Mount Everest, set fra Khambajong.

voksende til henad Em., og nu kom mægtige Skymasser svævende ind fra Indien, Sue faldt undertiden; tilsidst indhylledes alt i Sne, og Skildvagterne havde om Natten Møje med at holde sig oprejste i den hylende Storm og det stærke Snefald. Kulden tiltog betydeligt, og hele Januar, Februar og Marts vedblev den bidende Vind, ledsaget nu og da af Sne. Efterhaanden som Ugerne gik, steg alter Temperaturen, og i April afmarcheredes der til Byen Gjangtse. Dalen her omkring er c. 8—10 Km. bred, overalt opfyldt af blomstrende Landsbyer og gennemskaaret af Vandingskanaler. Rundtom ved alle Landsbyer og Kanaler voksende Pile og Popler. Den gennemtrængende Kulde i Tuna var nu forbi, det frøs en Smule om Natten, men Dagene var begunstigede af smukt Solskinsvejr. Freden blev her brudt af Tibetanerne, der angreb Ekspeditionen, men blev slaæede.

Den 14. Juli gik Ekspeditionen fra Gjangtse mod Øst og Nordøst ad Lhasa til, og var mærkelig nok her i Juli Maaned stærkt hindret i sin Marche af heftig Regn. Forf. føjer til, at September er meget regnfuld i Tibet, og at navnlig Bramaputradalen faar betydelig Regn, hvad der jo afkræfter tidligere Udtalelser om, at Tibet var et regnløst Land. Over det 4877 Karo-la Pas kom Ekspd. til den morsomt formede Sø Yamdok Tso, der som en Ring omgav en bjærgfuld Ø, og dens Farve vekslede fra violet til turkisblaa og grøn. I tre Dage marcheredes langs den smukke Sø, og nu var der kun et Pas tilbage, før man kunde se ned i Bramaputradalen og næsten ned i Lhasa selv. Efter at have overskredet dette Pas, Khamba-la (Højden angives ikke), befandt man sig ved Floden Bramaputra, der her deler sig i et Utal af Arme, som passeredes ved at spænde Tove over dem, hvortil Færger knyttedes; under Overgangen druknede en Officer i Floden. Floddalen er 5—8 Km. bred og vel dyrket; Hvede og Bygmarker ses overalt, der er mange Lands-

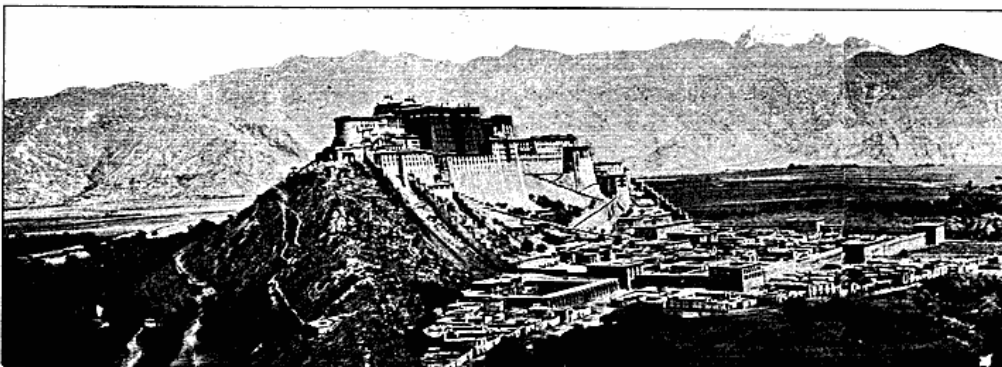


Panorama af Lhasa fra Ba-Mo-Ri.

byer, Klostre og Paladser, hvori Tibets Stormænd bor, og Lunde af Pil, Poppel, Valdnøddetræer, Fersken- og Abrikostræer er almindelige her. Dalsiderne var ogsaa vel dyrkede, og de høje Skraaninger, hvorpaa intet Træ saas, var dækkede med prægtigt Græs, som ernærede talrige Faar og Geder. Alt i alt var Landskabet smilende. Her mødte snart den ene, snart den anden Deputation fra Lhasa for at anmode Ekspd. om ikke at betrede Byen, og selve Dalai Lama sendte et Brev til Younghusband, hvori han meddelte, at hvis Ekspd. gik ind i den hellige By, vilde den lamaistiske Religion blive ødelagt og Dalai Lama selv dø. Ikke desto mindre hastede Ekspd. i stor Spænding videre mod Lhasa, idet enhver var ivrig efter at faa det første Glimt af den i Sigte, og endelig den 2. August saa man Potala Paladsets gyldne Tag glimre i Afstand for den næste Dag at kampere under dens Mure.

Lhasa. I en yndig Dal, beskyttet af Træer, veldyrket og velvandet af en Flod saa bred som Themsen ved Westminster, omgivet af sneklædte Bjæge ligger den forbudte By, som ingen nulevende Evropæer før havde set. For de mange, der havde troet at finde en Æventyrstad, hvis Gader var brolagte med Guld og dens Porte besatte med Perler, maatte den være en Skuffelse. Gaderne var frygtelig snævsede og Indbyggerne ligesaa. Storlamaens Palads, Potala, den massive solide Murstensbygning, ser imidlertid højt malerisk ud, som

den hænger svaleredeagtig paa en Klippe, der dominerer hele Byen og Sletten omkring den, og der fandtes ogsaa i Byen et større Antal Huse, som var godt byggede og omgivne af skyggende Træer. Potala vil imponere enhver, der ser det, men Dalen og Byen ligner ellers alle de andre i Tibet. I Forhandlingerne med Tibetanerne havde Younghusband store Vauskeligheder, idet ingen havde Myndighed til at handle paa Landets Vegne, og Dalai Lama var flygtet fra Byen. Utallige baade gejstlige og verdslige Mænd kom for at tale med den britiske Kommissær, og alle var særdeles høflige, men de fleste kom kun for senere at kunne prale af, at de havde talt med Younghusband. Deres aandelige Standpunkt skildres som meget lavt, og det var umuligt at betragte dem som andet end Born. Selv Ti Rimpotji, til hvem Dalai Lama havde overladt sit Segl, da han flygtede, og som nu blev betragtet som Landets Regent, stod lavere i aandelig Henseende end en almindelig indisk Bramin, han holdt meget af at spøge, var fast overbevist om, at Jorden var trekantet, og den politiske Diskussion med ham endte altid med, at han opremsede en Del Skriftsteder fra de hellige Bøger. De øvrige ledende Lamaer havde ikke en Gang saa meget til Raadighed. Et Kloster i Lhasa indeholdt ikke mindre end 10.000 Munke og et andet 7000, og alle saa de ækle og sanselige ud. Forf. mener ogsaa, at det heror paa en Fejltagelse, naar man formoder, at der i Tibet skal



Potala.

findes en renere og ædlere Form af Buddhisme end andre Steder. Buddhismen og den kinesiske Civilisation har uden Tvivl hævet disse raa Stammer, der for seks til syv Aarh. siden befolkede Tibet, men alt aandeligt Liv er stivnet i Munkeceremoniel. Præget, som Tibelanerne er, af den upaavirkelige Tilfredshed, som Buddhismen indprenter, er de dog i alle Henseender Afgudsdyrkere med en grotesk Religion, og det er den mest fordærvede, ikke den rene Form af Buddhisme, man finder her.

Under Forhandlingerne besaa de britiske Officerer alle Templer og Klostre i Lhasa, og Younghusbands Forlangende om, at Konventionen skulde undertegnes i Potala, blev ogsaa bevilget. Templer og Klostre beskrives her som udvendig solide og massive, men ikke smukke, indvendig hemmeligheds-

fulde og sælsomme, undertiden groteske. Forf. gik bort med Indtrykket af store passivt udseende Buddhafigurer, store Drager og Dæmoner malede paa Væggene, dekorerede Søjler og Loftet af Træ, altsammen snavset, utallige Skaale med Fedt, som brændte Dag og Nat ligesom Lysene i de katolske Kirker.

Da Konventionen hurtigere end ventet blev undertegnet, gik Ekspd. tilbage ad samme Vej, som den var kommen, medens en mindre topografisk Ekspedition under Capt. Rawling gik over i det vestlige Tibet, hvor den undersøgte og kortlagde hele Bramaputra fra Shigatse til dens Kilder, Mansorowar og tilstodende Søer, Indus og Suttlejs Kilder samt beviste, at der ikke Nord for Himalaya findes Toppe højere end Mount Everest.

O. Olufsen.

## Literaturanmeldelser.

Med stor Tilfredsstillelse vil enhver, der interesserer sig for Geografi, læse *Otto Nordenskjöld, J. Gunnar Andersson, C. A. Larsen och C. Skottsberg, Antarctic, Två år blandt Sydpolens isar, Stockholm 1904*, der nu ogsaa foreligger i en tysk Udgave under Titlen *Antarctic, Zwei Jahre in Schnee und Eis am Südpol*, oversat af Mathilde Mann og udkommen i Berlin 1904. Bogen, der er i to Bind og udmærket smukt udstyret med talrige Afbildninger, flere Kort og flere Kortskitser, bestaar, som Titlen angiver, af særskilte Stykker eller Beretninger, forfattede af de ovenfor angivne Mænd, der hver for sig har fremstillet, hvad der under de særlige Omstændigheder laa ham nærmest at give Beretning om. Hovedpartiet, der omfatter Ekspeditionens Tilbliven og dens toaarige Ophold paa Sydpolarlandet, og som ganske optager Værkets 1. Bind, samt hvad der angaar Hjemrejsen, er skrevet af selve Otto Nordenskjöld, der kort før han forlod Sverig havde haft den Sorg at miste sin berømte Slægtning Adolf Erik Nordenskiöld.

Omtrent samtidig med Otto Nordenskjölds Ekspedition udgik to andre, en tysk under Professor Erich v. Drygalski, der vilde undersøge Sydpolarlandet Syd for det indiske Ocean, og en engelsk under Kaptajn R. Scott, der vilde undersøge Landstrækningerne Syd for Australien. Nordenskjölds havde til Formaal tilsvarende at undersøge Sydpolarlandet Syd for Amerika, og med Hensyn hertil havde Argentinien paataget sig at oprette en magnetisk og meteorologisk Station paa den saa kaldte Nytaars-Ø ved Staaten Øen paa den østlige Side af Ildlandet.

Nordenskjölds Ekspedition, der alt var planlagt før

Aar 1900, kom i Stand til Dels ved en af Købmanden August Røhs til dens Raadighed stillet betydelig Pengesum, saa at den den 16. Oktober 1901 kunde forlade Gøteborg. Der deltog i den i alt ca. 30 Mennesker, af hvilke dog nogle først paa et langt senere Tidspunkt kunde slutte sig til den, saaledes den argentinske Sølojtnant J. M. Sobral, der efter den argentinske Regerings Ønske kom til i Buenos Aires, og Docenten Joh. Gunnar Andersson, der først efter mange Æventyr naaede at slutte sig til Ekspeditionen under dens Vinterophold. Skibet, der førte Ekspeditionen, var Antarctic, som var købt af Carlsbergfonden, efter at det blandt andet havde været benyttet af Løjtnant G. Amdrup paa hans Ekspedition i Aaret 1900. Dets Fører var den bekendte Polarfarer C. A. Larsen.

Efter at have anløbet forskellige Havne deriblandt Buenos Aires og besøgt Nytaarsøen, naaede Skibet efter en heldig Fart, paa hvilken det dog en Gang var blevet truet af Ildløs, Sydpolarlandet i Januar og efter at have sejlet langs med dette et Stykke mod Øst til  $63^{\circ} 30'$  s. Br.  $45^{\circ} 7'$  v. Længde og blevet tvunget af Isen til at vende om, medens der stadig foretoges Undersøgelser af Havdybden, Vandets Temperatur, Plante- og Dyreliv, kom Skibet ind til Øen Snow Hill paa ca.  $64^{\circ} 20'$  s. Br.  $57^{\circ} 0'$  v. Længde, hvor det besluttedes, at Vinterstationen skulde oprettes. Denne Ø tillige med den lidt nordligere Seymour-Ø er skilt ved Admiralitets Sundet fra den betydeligt større James Ross Ø, der atter ved den af Ekspeditionen opdagede Kronprins Gustafs Kanal er skilt fra den østlige Side af Ludvig Philips Land, en langt fremragende Del af det formentlige Sydpolar-Fastland. Med Nordenskjöld gik der d.