

# DANSKE SYMFONIER I DET 18. AARHUNDREDE, I

AF ERLING WINKEI.

Symfoniens Historie i Danmark i det 18. Aarhundrede har ikke hidtil været Genstand for større Interesse. Om end denne Musikform har været dyrket i stor Udstrækning vilde det være forkert at paa-ståa, at der findes Antydning af en Dansk »Symfoniker-Skole«; — Repertoiret, i hvert Fald i Tiden efter ca. 1760, bestod væsentlig af udenlandske Kompositioner, — og de faa egentlig Danske Symfonier, der er bevarét, viser en stærk stilistisk Afhængighed af Italienske, Tyske og Franske Kompositioner. — Komponisterne selv var tilnæd som oftest Udlændinge, der for kortere eller længere Tid prøvede Lykken i Kongeriget Danmark.

Det vilde være en højst interessant Opgave at give en Redegørelse for det brogede og afvekslende Repertoire af Symfonier, der i Aar-

hundredets sidste Halvdel har været spillet herhjemme; — Pladsen tillader dog kun en kort Oversigt over de Oplysninger, vi sidder inde med.

Om Symfoniens Dyrkelse ved Hoffet ved vi ikke meget; — i snart 150 Aar har de hjemlige musikinteresserede begrædt Tabet af det gamle Hofmusikarkiv, der som bekendt blev et Bytte for Flammerne, da Christiansborg Slot brændte i 1794. — Vi ved blot, at Scalabrini, foruden de af ham selv komponerede, opførte Symfonier, som han forskrev fra Hamborg og Dresden<sup>1)</sup>; vi ved, at Sarti komponerede talrige Symfonier<sup>2)</sup> samt at Joh. Ernst Hartmann leverede »Ouverturs und Concerten« (begge Betegnelser anvendtes om Symfonier)<sup>3)</sup>.

Højst sandsynligt er det, at man har opført Symfonier ved Taffelmusik og øvrige Koncerter ved Hoffet. — Som en fast Bestanddel indgaar Symfonien i hvert Fald i de Koncerter, der afholdtes af de forskellige musikalske Selskaber og Klubber, hvilket fremgaar af de bevarede Love og Vedtægter; — dens Plads i Programmet var gerne i Begyndelsen og ofte tillige ved Afslutningen af Koncerten. — I »Det musikalske Societet« af 1744 var Koncertmesteren forpligtet til at komponere 2 Symfonier om Maanedens, — i Følge Lovene for »Det Musicaliske Selskab« fra 1759 skulde ethvert Medlem ved sin Indtræden levere »2 Simphonier eller Ouverturer eller Stykker, som kan synges«. — I Tiden efter ca. 1780 kan man for de større Koncerters Vedkommende finde Programmet offentliggjort i Annoncer i Københavns Adresseavis; det fremgaar blandt andet heraf, hvor ofte man har opført Symfonier af Haydn.

Man kan endvidere skaffe sig Overblik over de Symfonier, der har været opført i Klubberne, musikalske Hjem og i større Herskabshuse ved at gennemgaa Bog- og Musikhandlers Kataloger og Avisannoncer<sup>4)</sup>. — Desuden maa vi ikke forglemme de i Arkiverne overleverede Noder, af hvilke vi kan nævne Symfonierne i Sorø Akademies Bibliotek, der, i hvert Fald hovedsagelig, hidrører fra Godsejer, Hofmarskal Joh. v. Bülow, — samt Symfonierne i Kammerherre Gjeddes Samling paa det kgl. Bibliotek.

Størst Kendskab har vi dog til Dyrkelsen af Symfonien paa det kgl. Theater; — foruden de egentlige Ouverturer til Operaer, Syngespil og Balletter anskaffede Theatret et rigt Udvalg af Symfonier; med hvilke Orkestret underholdt Publikum inden Førestillingens Begyndelse. — Man er ikke alene i Stand til at følge Theatrets Musikalienanskaffelser gennem Regnskaberne; man har til Raadighed selve Noderne, der af Theatrets Arkiv er deponeret paa det kgl. Bibliotek.

1) Thrane: »Fra Hofviolonernes Tid« Side 91.

2) Thrane: »Fra Hofviolonernes Tid« Side 91.

3) Particulair-Cassens Regnskaber 1779. Nr. 357. Rigsarkivet.

4) Avisannoncer findes relativt nemt i C. E. F. Hagens musikhistoriske Samling, kgl. Bibliotek.

— Af særlig Interesse er 4 Samlinger haandskrevne Orkesterstemmer:

XXX Symfonien (væsentlig kopieret af C. A. Thielo, betalt 18/11 1762).

Synfonia 1—22 samt 16 »comique Pieces« (væsentlig kopieret af C. A. Thielo, betalt de 10 første 24/1, — Resten 2/5 1763).

30 Symfonier (kopieret af Conradt Petersen-Lund, betalt 20/12 1764).

Sinfonia 1—18 (kopieret af Johan Lüdicke, betalt 28/4 1768).<sup>5)</sup>

Forsvundet er derimod en Række Symfonier, der var leveret Theatret af Hofviolon H. H. Jacobsen, idet denne efter Leveringen atter havde fjernet Symfonierne fra Theatrets Arkiv.<sup>6)</sup>

Uden at komme med en nærmere Redegørelse maa det bemærkes, at vi herhjemme har opført Symfonier af Komponister fra saa at sige alle Centrer for Dyrkelse af Orkestermusik: Mannheim, Wien, Paris, London o. a. — repræsenteret ved Værker af Bøhmiske, Østrigske, Tyske, Italienske og Franske Komponister. — Det er imidlertid ikke det udenlandske Repertoire, men de i egentlig Forstand Danske Symfonier, der først og fremmest skal behandles i denne Artikel. Det vil være hensigtsmæssigt at begynde med at give en Oversigt over det forløbig kendte Kildemateriel.<sup>6a)</sup>

#### A) TRYKTE SYMFONIER

*Sarli:*

»Sinfonia nel Ciro riconosciuto« Leipzig 1758. (Findes i Følge Eitners: »Quellenlexikon« paa Preussische Staatsbibliothek, Berlin.) (Partituret findes desuden i den trykte Udgave af selve Operaen. Findes paa kgl. Bibliotek.)

*J. E. Hartmann:*

»Simphonie Periodique a deux Violons, Taille & Basse, Floutes ou Hautbois & Cornes de Chasse Composée par Sr. Giov. Hartmann, Maitre du Concert du Roi de Danemarck. No. VII. A Amsterdam chez J. J. Hummel. No. 150.« (Findes paa Kungl. Musikaliska Akademiens Bibliothek, Stockholm, — samt paa Universitetsbiblioteket i Uppsala. — Nummertallet VII betyder sikkert Nummeret i en af Hummel udgivet Symfoniserie, 150 er Forlags-

nummeret. — Symfonien er udgivet 1770, eftersom en Annonce i Københavns Adresseavis 1770 Nr. 43 fra Musikhandleren, Hofviolon Gottwaldt, der reklamerer med »Hummels nyeste Værker fra Amsterdam«, omtaler: »Hardtmands Per. Simph.« — Jævnfør Ravn: Koncerter og Musikalske Selskaber i ældre Tid Side 75.)

*Weyse:*

»Sinfonie a Grand Orchestre composée par C. E. F. Weyse. Oeuvre I. Copenhague. Gravée par Sonne aux Dépens de l'auteur. (Violin 1 og 2, Viola, 2 Fløjter, 2 Oboer, 2 Valdhorn. (Findes paa det kgl. Bibliotek samt paa Statsbiblioteket i Aarhus Nr. 1518; endvidere paa kungl. musikalska Akademiens Bibliothek, Stockholm.)

»Grande Sinfonie à grand Orchestre, composée par Weyse de Copenhague.

5) Torben Krogh: »Ældre dansk Theatremusik«, Musikhistorisk Arkiv Aargang I, 1931 Side 21—23 giver yderligere Kommentarer. — Symfoniene findes paa det kgl. Bibliotek, Katalog CI Side 11.

6) Theaterkassens Regnskab 1765—66 Nr. 242. Rigsarkivet.

6a) Hvor intet andet anføres, forekommer Symfoniene kun i Stemmer.

A Vienne au Bureau d'Arts et d'Industrie.« (Titlen citeret efter »Allgemeine musikalische Zeitung«. — Findes paa Statsbiblioteket i Aarhus Nr. 1519 samt i Følge Eitners Quellen-Lexikon paa Preussische Staatsbibliothek, Berlin.) (15 Stemmer.) (Toneart: Es-Dur.)

(I en Artikel i Allgemeine musikalische Zeitung, første Aargang Nr. 35 for 29. Maj 1799, »Ueber den Zustand der Musik in Kopenhagen« nævnes Side 547, at Weyses Symfonier endnu ikke har fundet en Forlægger, skønt de har været tilbudt forskellige, blandt andet André i Offenbach. — Weyse nævner i sin Selvbiografi, at han 1795—97 komponerede 7 Symfonier, hvoraf een blev stukken i København paa Conferensraad Bruns Bekostning og een udkom i Wien. — Den sidste skulde være anmeldt i Allgemeine musikalische Zeitung og efter Weyses Udtalelse i »Nachrichten von Leipzig.«<sup>7)</sup> Den førstnævnte Anmeldelse findes i

sjette Aargang Side 726—28, 25. Juli 1804. — I et Brev fra Schulz til Weyse af 22. April 1800<sup>8)</sup> udtaler Schulz sig om et Symfoni-Partitur, som Weyse har sendt ham; — endvidere udtrykker Schulz sin Glæde over, at Brun har givet Weyse 200 Rd. Weyse har antagelig sendt Schulz Symfoniens Partitur i Anledning af Udgivelsen, hvilket Brevets Ordlyd kan tyde paa. — Den anden Symfoni er i Følge Gerber udgivet 1803<sup>9)</sup>. — Endvidere findes i V. C. Ravns musikhistoriske Samling<sup>10)</sup>, desværre uden Kildeangivelse, et Citat af en Annonce, der lyder saaledes: »Sinf. à gd. Orchestre, 2 Rd. 4 mk. blandt nye Musikalier, som C. Lose & Comp. har faaet i disse Dage. (28/9—1803).« Nærmere følger under Omtale af de 7 Symfonier, der findes i Manuskript. — Den første Symfoni, egentlig Symfoni Nr. 6, c-moll, er altsaa antagelig udkommet 1800, den anden kan sættes til 1803<sup>10a)</sup>.

## B) SYMFONIER I MANUSKRIFT

*Johannes Erasmus Iversen:*

»Sinfonia di J. E. Iversen. Sept. 1747. (Violin 1 og 2, Viola, Basso, 2 Fløjter, 2 Oboer, Tromba 1, 2 og 3 samt Timba. — Findes paa Universitetsbiblioteket i Lund, Engelhardt 516, antagelig i en svensk Afskrift; — Dateringen gælder sikkert Afskriften. Toneart: D-Dur.)

*Scheibe:*

»Sinfonia ex B Viol 1 og 2, Vla, B. del Sigr. Scheibe.« (Findes paa Universitetsbiblioteket i Lund, Kraus Samling Nr. 105, svensk Afskrift, i Følge Bibliotekets Kartotek afskrevet 1756. Toneart: B-Dur.)

»Sinfonia a 16. Clarino I, II e Principale, Tympani, Corni I, II, Flauto traverso oblig. e I. II. Oboe I. II. Viol. I. II. Viola, Bassono e Fondamento. (Findes i Følge O. Kades Katalog over den storhertugelige Musiksamling i Mecklenburg-Schwerin II Side 202 i Schwerin baade i Partitur og Stemmer. Toneart: D-Dur.)

»Sinfonia in A a 4 voci Dell Sing.re Scheibe.« (2 Violiner, Viola og Basso, findes i Afskrift paa kungl. musikalska Akademiens Bibliotek i Stockholm. Toneart: A-Dur.)

»Sinfonia« (2 Violiner, Viola og Basso, paa Basstemmen staar skrevet: »di Scheibe« findes paa Universitetsbiblioteket i Lund, Engelhardt 287, i 2 Stemmesæt, hvoraf det ene sikkert er en Afskrift af det andet, da en grov Fejl gaar igen. Begge Stemmesæt er antagelig Afskrifter. Toneart: B-Dur.)

*Scalabrini:*

»6 Sinfonia« (Findes paa Bibliothéque de Conservatoire i Bruxelles, Wotquennes Katalog II Nr. 7877. Findes i Partitur. — Temaerne til de 6 Symfonier er gengivet i Erich H. Müller: »Angelo und Pietro Mingotti« Side CCXXXVIII ff. — i Følge Müller findes endvidere Stemmerne til Nr. 1, 4 og 5 for Strygere paa Preussische Staatsbibliothek i Manuskript, Nr. 19152, 19612 og 19610. Tonearterne er C-

<sup>7)</sup> Berggreen: »C. E. F. Weyses Biografi« Side 32—33.

<sup>8)</sup> Berggreen: »C. E. F. Weyses Biografi« Side 49—57.

<sup>9)</sup> Gerber: »Neues Historisch-Biographisches Lexicon der Tonkünstler« 4 Side 566.

<sup>10)</sup> Kgl. Bibliotek; Ny kgl. Samling 3380 Vb. — Seddelbundet med Paaskriften: »Personalie« — Nr. 4.

<sup>10a)</sup> Ifølge Kataloget fra Aarhus, Fagkatalog III, drejer det sig om Symfoni Nr. 7.

Dur, G-Dur, D-Dur, D-Dur, F-Dur og B-Dur.

Ouverturen til »Oraklet«. (Findes i Partituret til Syngestykke, kgl. Bibliotek. »Oraklet« opførtes 1. Gang 23/4 1776<sup>10b</sup>) og 10c.)

I Kammerherre Gjeddes Samling, kgl. Bibliotek, Nr. 21 af Symfonierne, findes et Orkesterværk med Titlen: »Sinfonia nell'Opera Artaserse« Afskrift. 2 Violiner, Viola, Corni I. II. og Basso. Om der virkelig, saaledes som Müller antager, er Tale om Scalabrinis Ouverture til Artaserse (opført 1745 og 1746 i Hamburg, 1752 i København) er ikke beviseligt, om end en vis Sandsynlighed er til Stede.

Sarti:

»Sinfonia 19« i den anden af de ovenfor omtalte Symfonisamlinger fra det kgl. Theater, der er kopieret af C. A. Thielo 1763, for 2 Violiner, Viola, Violoncel, Kontrabas, 2 Oboer, 2 Valdhorn, Fagot. Der findes i Stemmerne ingen Komponistangivelse; men Symfonien er den samme som:

»Sinfonia Dell Sing. Sarti« (kun for 2 Violiner, Viola og Basso; — findes paa Universitetsbiblioteket i Lund, Kraus 160, i svensk Afskrift, der i Følge Bibliotekets Kartotek er kopieret 1761. Toneart: E-Dur.)

Sinfonie Del Sigr. Giuseppe Sarti. 1766. (2 Violiner, Viola, Basso, 2 Fløjter, 2 Valdhorn og Fagot. Findes i »Gimo Musikbibliothek«, der ejes af Öfverläkare Dr. Brun, Gävle. — Kopieret af en Nodeskriver, der har opholdt sig mange Aar i København, eftersom der i det kgl. Theaters Arkiv findes en Mængde Manuskripter af samme Haand, blandt andet nogle Italienske Ouverturer. — Toneart: E-Dur.)

Sinfonia Del Sigr. Giuseppe Sarti 1765 Ins(?)Benedetto. (2 Violiner, Violotta, Basso, Oboe 1 og 2, Tromba 1 og 2. Findes i »Gimo Musikbibliothek«, der ejes af Öfverläkare Dr. Brun, Gävle. Samme Haandskrift som ovennævnte Symfoni i Gimo Musikbibliothek. Toneart: C-Dur.)

10b) Aumont og Collin: »Det Danske Nationaltheater« II Side 134—35.

10c) Theaterkassens Regnskab 1775—76 Nr. 302. Rigsarkivet. Kopieret af J. Lüdecke.

11) Overskou: »Den Danske Skueplads« 2 Side 153.

12) G. Pasolini Zanelli: »Giuseppe Sarti« Side 34.

Sinfonie a 6 a l'Intrate dell'opera Ezio dell S. Sarti. (2 Violiner, Viola, Basso, 2 Valdhorn. Findes paa Videnskaberne Selskabs Bibliotek, Trondheim. Afskriften bærer Joh. Daniel Berlins egenhændige Navnetræk. Operaen »Ezio« opførtes i Sartis første Saison 1753—54 i København<sup>11</sup>). Toneart: G-Dur.)

Sinfonia 17« i den anden af de omtalte Symfonisamlinger fra kgl. Theater, kopieret af C. A. Thielo 1763. — 2 Violiner, Viola, Violoncel, Kontrabas, 2 Oboer, 2 Valdhorn, Fagot. Der findes ingen Komponistangivelse; men Symfonien er den samme som:

Sinfonia a l'intrade della opera Vologeso del Sarti« (2 Violiner, Viola, Basso, 2 Valdhorn. Findes paa Videnskaberne Selskabs Bibliotek, Trondheim. Afskriften bærer J. Daniel Berlins egenhændige Navnetræk. Operaen »Vologeso« opførtes i Sartis første Saison i København 1753—54<sup>11</sup>); — endvidere blev den opført under Sartis Udenlandsrejse 1765 i Venedig<sup>12</sup>). Toneart: A-Dur.)

Sinfonia 14« i den anden af de omtalte Symfonisamlinger fra det kgl. Theater, kopieret af C. A. Thielo 1763. — (2 Violiner, Viola, Violoncel, Kontrabas, 2 Oboer, 2 Valdhorn, Fagot. Ingen Komponistangivelse; men det drejer sig om Ouverturen til »Ciro ricognosciuto«, der blev udgivet med den øvrige Opera 1754 og som før omtalt i Særudgave 1758. D-Dur.)

Ouverturen til »Aglæ« eller »Støtten« (Findes i Partituret til Syngespillet paa det kgl. Bibliotek. Den findes desuden i Schwerin og nævnes i Kades Katalog som Nr. 44 under Sartis Værker. Symfonien er undersøgt af Fr. Tutenberg<sup>13</sup>). Aglæ opførtes paa det kgl. Theater i Saisonen 1773—74<sup>14</sup>). D-Dur.)

Ouverturen til »Didone abbandonata« (Findes paa det kgl. Bibliotek i Partituret til Operaen, kopieret af Joh. Lüdecke<sup>15</sup>). Opførtes i Saisonen 1762—63<sup>16</sup>). E-Dur.)

(Fortsættes).

13) Tutenberg: »Die Sinfonik Joh. Chr. Bachs« Side 143.

14) Aumont og Collin: »Det Danske Nationaltheater« I Side 15.

15) Theaterkassens Regnskaber 1762—63 Nr. 299. Rigsarkivet.

16) Overskou: »Den Danske Skueplads« 2 Side 286.

# DANSKE SYMFONIER I DET 18. AARHUNDREDE, II

AF ERLING WINDEL

*Sarti (fortsat):*

Ouverturen til »Demofonte« (Findes paa det kgl. Bibliotek i Partituret fra det kgl. Theaters Arkiv. Opført i Saisonen 1770—71<sup>17</sup>). G-Dur.)

Ouverturen til »Tronfølgen i Sidon« (Findes paa det kgl. Bibliotek i Partituret fra det kgl. Theaters Arkiv, kopieret af Joh. Lüdecke og Jens Musted<sup>18</sup>). Opført 4. April 1771<sup>19</sup>). D-Dur.)

17) Overskou: »Den Danske Skueplads« 2 Side 445.

18) Dels ved Haandskriftssammenligninger, dels Theaterkassens Regnskaber 1773—74 Nr. 380. Rigsarkivet.

19) Aumont og Collin: »Det Danske Nationaltheater« II Side 366.

Ouverturen til »Deucalion og Pyrrha« (Findes i Partituret fra det kgl. Theaters Arkiv paa det kgl. Bibliotek, kopieret af Jens Musted<sup>20</sup>). Opført 19. Marts 1772<sup>21</sup>). Es-Dur.)

Ouverturen til »Kærlighedsbrevene« (Findes i Partituret fra det kgl. Theaters Arkiv paa det kgl. Bibliotek. Opført 22. Maj 1775<sup>22</sup>). D-Dur.)

*Th. C. Walter:*

Ouverturen til »Silphen« (Findes paa

20) Theaterkassens Regnskaber 1773—74 Nr. 380. Rigsarkivet.

21) Aumont og Collin: »Det Danske Nationaltheater« I Side 135.

22) Aumont og Collin: »Det Danske Nationaltheater« I Side 505.

det kgl. Bibliotek i Partituret fra det kgl. Theaters Arkiv, kopieret af Jens Musted<sup>23</sup>). Opført 27. Oktober 1773<sup>24</sup>.)  
Ouvverturen til »Den prøvede Troeskab« (Findes paa det kgl. Bibliotek i Partituret fra det kgl. Theaters Arkiv, kopieret af Musted<sup>25</sup>). Opført 31. Januar 1774<sup>26</sup>.)

*Joh. Ernst Hartmann:*

Sinfonie periodique ex D (Findes paa Universitetsbiblioteket i Lund, Kraus 396; — 2 Violiner, Viola, Basso, 2 Fløjter, 2 Valdhorn; en stærkt forvansket Afskrift af den ovenfor omtalte Symfoni; i Følge Bibliotekets Kartotek er Afskriften foretaget 1774.)

Sinfonia No. 2 — — Composte mese October 1769 de Gio Hartmann (Violini 1, Viola, Basso, 2 Oboer, 2 Valdhorn, — Secondoviolinstemmen mangler. Findes paa Oslo Kathedralskoles Bibliotek. Udskriften er sikkert Hartmanns Autograf, Stemmerne muligvis kopieret af en københavnsk Afskriver, eftersom samme Haand findes i nogle Stemmer til Joh. Chr. Bach's Symfonier Op. 3 paa det kgl. Bibliotek. Toneart: G-Dur.)

Sinfonia — — par J. Hartmann (2 Violiner, Viola, Basso; findes paa Universitetsbiblioteket i Oslo; Eske 22 Nr. 195 i Manuskriptsamlingen. Afskriften muligvis foretaget af en københavnsk Kopist, da samme Haandskrift findes i en Afskrift af: Schmitt-haur »6 Quators pour une Flute, Deux Violons & Violoncelle — — Nr. 6 p. Flute, Violon, Clavecin & Violoncelle« i Gjeddes Samling, Nr. 44 af Kvartetterne; kgl. Bibliotek. Toneart: G-Dur.)

Sinfonia — — par J. Hartmann (2 Violiner, Basso; findes paa Universitetsbiblioteket i Oslo; Eske 22 Nr. 194. — Samme Haandskrift som den ovenfor nævnte Symfoni i Oslo »par J. Hartmann«. Toneart: D-Dur.)

*II. H. Zielche:*

6 Sinfonie dal Sig. Zielche. 1774. (2 Violiner, 2 Oboer, 1 Valdhorn, — 1 Valdhorn-, Viola- samt Basstemmen mangler. Findes paa det kgl. Bibliotek. Gjeddes Samling, Nr. 13 af Symfo-

nierne. Tonearter: Es-Dur, B-Dur, C-Dur, G-Dur, D-Dur og A-Dur. — Af disse findes følgende komplet:

Sinfonia dal Sig. Zielche (2 Violiner, Viola, Basso, 2 Oboer, 2 Valdhorn; findes paa Oslo Kathedralskoles Bibliotek; Nr. 3 af ovennævnte Symfonier og kopieret af samme Nodeskriver. Toneart: C-Dur.)

Sinfonia dal Sig. Zielche (2 Violiner, Viola, Basso, 2 Oboer, 2 Valdhorn; findes paa Oslo Kathedralskoles Bibliotek; Nr. 5 af de nævnte 6 Symfonier og kopieret af samme Nodeskriver. D-Dur.) (Nodeskriveren er sikkert københavnsk, da hans Skrift er meget almindelig i herværende Nodemanuskrifter.)

*Simoni dal Croubelis:*

Sinfonia 2da a Violino 1mo & 2do, Flauto 1mo & 2do & 3te ad libitum, Corno 1mo & 2do, Viola & Violoncello & Basso Continuo Dal Sigr. Simoni dal Croubelis. (Kgl. Bibliotek, muligvis Autograf.)

Simphonie ex C a Violine 1mo & 2do, Flauto 1mo & 2do, Oboe 1mo & 2do, Corno 1mo & 2do (ex C), Corno 1mo & 2do (ex G) Tromba 1ma & 2da & Timbale, Fagotto 1mo & 2do, Alto Viola, Violoncello & Contra Basso Dall Sigr. Croubelis. (Kgl. Bibliotek, muligvis Autograf.)

Sinfonia a Duc Violini, Flauto, Due Oboi, Duc Corni, Alto Viola, Violoncello & Contra Basso Composta Dall Sigr. Dall Croubelis. (Kgl. Bibliotek, muligvis Autograf.)

Sinfonia 5ta a Violini 1me & 2de, Flauto 1mo & 2do, Corno 1mo & 2do, Alto, Violoncello & Basso Dal Sigr. Simoni Dal Croubelis. (Kgl. Bibliotek, muligvis Autograf.)

Sinfonia a 8 instrumente Composee Dans Le Gout asiatique Par D. s. de Croubelis. (Kgl. Bibliotek, muligvis Autograf.)

(Om Simoni dal Croubelis vides ikke meget; paa det kgl. Bibliotek findes en Mængde af hans Kompositioner, der hidrører fra det yngre Hofmusikarkiv<sup>27</sup>) og har sikkert tilhørt Kam-

<sup>23</sup>) Theaterkassens Regnskaber 1773—74 Nr. 123. Rigsarkivet.

<sup>24</sup>) Aumont og Collin: »Det Danske Nationaltheater« II Side 236.

<sup>25</sup>) Theaterkassens Regnskaber 1773—74 Nr. 270. Rigsarkivet.

<sup>26</sup>) Aumont og Collin: »Det Danske Nationaltheater« II Side 177.

<sup>27</sup>) Fortegnelse over de Geistlige og endel andre Musikker, tilhørende det kongelige Hofarkiv. Ny kgl. Samling 3503, bageste Afdeling af Kataloget, Nr. 21.

merherre Gjedde<sup>28</sup>). Alt er skrevet af samme Haand. Simoni har levet i København i Tiden ca. 1780—90, har kendt Gjedde og den spanske Gesandt, Marquis de Musquize samt været Kapelmester hos et Medlem af det Russiske Gesandtskab. Tillige findes paa det kgl. Bibliotek en Række Kompositioner uden Komponistangivelse; men skrevet af samme Haand, og i hvilke man inden for Kammermusikværkerne finder en Nummerering, der stemmer med Nummereringen i Simonis Kammermusikværker. Af disse »anonyme« Symfonier<sup>29</sup>) skal vi nævne: 2 Kompositioner med Betegnelsen *Symphonia*, 1 betegnet *Symfoni* og 1 med Betegnelsen *Symphonie Chinoise*.)

**Kunzen:**

Sinfonie g-moll (Partitur) (Findes i Følge Eitners *Quellen-Lexikon* paa Preussische Staatsbibliothek i Berlin. Autograf. 2 Oboer, 2 Valdhorn, 2 Violiner, Viola, Basso.)

**Weyse:**

Sinfonie 1 (Kgl. Bibliotek, Weyses Samling, Partitur, komponeret 1795, omarbejdet 1805 og benyttet 1832, i »Balder Død« g-moll.)

Sinfonie 2 (Kgl. Bibliotek, Weyses Samling, Partitur, komponeret 17. August 1795, omarbejdet 7. September 1797. C-Dur.)

Sinfonie 3 (Kgl. Bibliotek, Weyses Sam-

ling, Partitur, komponeret September 1795, omarbejdet November 1800. D-Dur.)

Sinfonie 4 (Kgl. Bibliotek, Weyses Samling, Partitur, komponeret 24. August 1795, omarbejdet og benyttet som Ouverture og Forspil til henholdsvis 3., 4. og 5. Akt af »Macheth«, som opførtes 1817. e-moll. Symfonien findes endvidere i et Partitur, dateret 1809 og antagelig kopieret af Grønland; — samt i Partituret fra det kgl. Theaters Arkiv paa det kgl. Bibliotek<sup>30</sup>.)

Sinfonie 5 (Kgl. Bibliotek, Weyses Samling, Partitur, komponeret 7. Oktober 1796, omarbejdet 10. Marts 1838. Es-Dur.)

Sinfonie 6 (Kgl. Bibliotek, Weyses Samling, Partitur, dateret 3. Marts 1798, c-moll. Se u. trykte Symfonier.)

Sinfonie 7 (Kgl. Bibliotek, Weyses Samling, Partitur, dateret 19. Oktober 1799. Es-Dur.) Se u. trykte Symfonier.

(Dateringen stemmer ikke ganske overens med den tidligere citerede Udtalelse af Weyse, hvori det hed, at Symfonierne var komponerede i Tiden 1795—97; da Citatet hidrører fra et langt senere Tidspunkt, er Fejlhuskning fra Weyses Side ikke udelukket. Dateringen i Originalpartiturerne er af Berggreen lagt til Grund ved Kronologiseringen<sup>31</sup>.)

Med lidt god Vilje kan vi under Begrebet »Danske Symfonier« henhænge en Række Kompositioner af *Joh. Daniel Berlin* og dennes Søn *Joh. Henrik Berlin*, som findes paa Videnskabernes Selskabs Bibliotek, Trondheim; — Stemmerne er i alle Tilfælde forsynet med J. D. — eller J. H. Berlins Navnetræk; — det drejer sig om følgende Værker:

Concerto a 4 Del Sig. J. D. Berlin (2 Violiner, Viola, Basso. A-Dur, defekt.)

Concerto a 4 Del Sigr. J. D. Berlin (2 Violiner, Viola, Basso. B-Dur.)

Sinfonia a 5 del Joh. Dan. Berlin (Cornetto, 2 Violiner, Viola, Basso. D-Dur.)

Sinfonia del Joh. Dan. Berlin (2 Violiner, 2 Clarinetter, Viola og Bas; med

senere tilføjede Fløjtestemmer og en ekstra Basstemme, skrevet af samme Haand men paa andet Papir end de øvrige Stemmer. D-Dur.)

Sinfonia del Joh. Dan. Berlin (2 Violiner, Viola og Basso; med senere tilføjede Clarinetstemmer, skrevet paa anden Slags Papir; men af samme Haand. D-Dur.)

<sup>28</sup>) Udskriften paa Simonis Kompositioner er skrevet med en Haandskrift, der forekommer flere Steder i den egentlige »Gjeddes Samling«.

<sup>29</sup>) Kgl. Bibliotek, Katalog CI Side 85—86.

<sup>30</sup>) Berggreen: »C. E. F. Weyses Biografi« Side 169.

<sup>31</sup>) Berggreen: »C. E. F. Weyses Biografi« Side 211.

Sinfonia (af J. H. Berlin. 2 Violiner, 2 Viola, 2 Oboer, 2 Valdhorn, Fagot og Bas. C-Dur.)

Sinfonia a 6 del Sigr. J. H. Berlin (2 Violiner, Viola, 2 Valdhorn og Basso. G-Dur.)

Sinfonia a 4 Del Sigr. J. H. Berlin (2 Violiner, Viola og Basso. G-Dur.)

Sinfonia a 6 Del J. H. Berlin (2 Violiner, Viola, Basso, 2 Fløjter. C-Dur.)

Vi har i denne Liste medtaget en Del Ouverturer. Disse repræsenterer de Tilfælde, i hvilke man som Ouverture har anvendt en udpræget tresatset »Sinfonia«. Af Sarti er kun medregnet de Symfonier, som er komponeret i den Tid, han opholdt sig her i Landet eller var ansat som Dansk Kapelmester; muligvis indeholder Partiturerne til Operaerne: »La figlia ricuperata«, »Giulio Cesare in Egitto«, »Nitteti« og andre af Sartis Operaer, der har været opført heroppe og i Følge Eitner findes paa Preussische Staatsbibliothek, — andre tresatsede Ouverturer af Sinfoniatype.

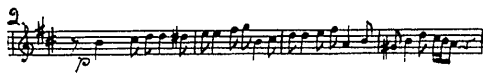
I saa at sige alle Leksikon-Artikler om Joh. Ernst Hartmann meddeles, at Hartmann forgæves prøvede at faa udgivet nogle Symfonier. I Københavns Adresseavis 1781, 3. April findes en Opfordring fra Hartmann til at tegne Subscription paa Klaverudtog til »Balders Død« og »Fiskerne« samt paa 12 nye Symfonier; — saa vidt vides har man aldrig siden sporet nogen af disse paatankte Udgivelser.

Uden at gaa nærmere ind paa de enkelte Kompositioner kan man løselig skitsere en Inddeling i følgende Grupper:

1) *Ældre Sinfonia eller Concerto*; Værker af J. E. Iversen og J. D. Berlin. Iversens Sinfonia er aabenbart en af de Kompositioner, af hvilke han i sin Egenskab af Koncertmester i det musikalske Societet skulde komponere 2 om Maaneden. I den Skikkelse, hvori den findes bevaret i Lund, er den antagelig noget bearbejdet under Hensyntagen til det lokale Orkester. De 2 Fløjter følger raat og brutalt Violinerne eller Oboerne; de spiller gennem hele Symfonien uden nogen længere Pause. De tre Trompeter og Paukerne virker ret groft, til Tider uheldig; — det vilde være naturligt at udføre Symfonien med Strygere og Oboer. Symfonien har 3 Sætter; det stærkt treklangsbetonede Hovedtema



følges af »fortspinnings«-agtige Sekstendedelsbevægelser, der afbrydes af Hovedtemacitater (for Eksempel paa Dominanten til Subdominant eller paa Dominanten) eller af enkelte Sideepisoder, for Eksempel Partiet med den karakteristiske Synkopyrytme.



(Fortsættes.)

# DANSKE SYMFONIER I DET 18. AARHUNDREDE, III

AF ERLING WINKEL

Første Sats falder i 3 Perioder, hver indledt af Hovedtemacitat (paa Tonika, Dominant og Tonika igen); vi har altsaa Tilløb til en »Wienerritornel-Symfonisats«. Sammensætningen og Opbygningen af de 3 Perioder er forskelligartet. De 6 Takter inden tredie Periode virker noget stilfremmed; som vi senere skal vende tilbage til, finder vi i Afskriften fra Lund af Hartmanns Symfoni før Reprisen indflettet en »Overgang« for Strygere; -- maaske staar vi i disse to Tilfælde over for en Art Kapelmestertradition, hvad der ikke kan forbløffe, eftersom de udøvende Kunstnere paa andre Omraader inden for Datidens Musik havde Lejlighed til Improvisation. --- Efter en kort sara-bandeagtig Larghetto i G-Dur følger Finalen, en Allegro i  $\frac{3}{4}$ -Takt, hvis Hovedtema er en Variant af Hovedtemaet i første Sats. --- Iversens Sinfonia er intet Mesterværk; men et frisk og fornøjeligt Arbejde, der, om ikke andet, kan give os et Indtryk af et Amatørorkesters Repertoire i Datidens København.

II) *Italienske Symfonier*; Værker af Scalabrini, Sarti og Walter. I Scalabrinis Ouverture til »Oraklet« er den langsomme Sats ganske kort og i Virkeligheden kun et indskudt Bindeled mellem Satserne<sup>32)</sup>. Om de seks Symfonier i Brüssel, der alle er tresatsede, savnes endnu tilstrækkelig Oplysning. — Sartis Symfonier<sup>33)</sup> er i udpræget Grad Orkestermusik; vi finder heri en Mængde af de sædvanlige Floskler i Tidens Orkestermusik, saasom trommende Basfigurer eller Spiccato i Violinerne som Akkompagnement, enten til en af de ordinære »Løbeture« i Bassen eller til et Soloparti; — vi finder Anvendelse af Spillefigurer, Triller, Lombardik, brusende Sekstendedelsbevægelser, Akkordtilsløringer, Crescendoeer over Orgelpunkt, Forte-Piano-Virkninger, treklangsbetonede Indledninger, markante Unisoni m. m. — Blæserne benyttes, bortset fra enkelte Solopartier, som Forstærkning af Strygerne, hyppigt liggende i lange Nodeværdier; men de benyttes med udpræget Sans for Klang og Dynamik. Sartis Sats er ofte noget tynd, som Regel er den præget af parallelle Tertser eller Sekster, det ligefrem vrimler med Gentagelser af større og mindre Melodiled; men Sarti har et sikkert Øre for Udformningen af sine Kompositioner, næsten altid forenet med Charme, Melodiøsitet og Sans for Effekt. — Tutenberg understreger Sartis Betydning for Rondoformens Anvendelse i Symfonier; — saa tidligt som i Ouverturen til »Ciro« (1754) er Finalen en Rondo; — senere træffer vi den ofte, baade i de langsomme Mellemsatser og i Finalerne; — i en enkelt Symfoni, E-Dur Symfonien fra Gävle, er baade første og sidste Sats Rondoer, — bemærkelsesværdig er i denne Symfoni endvidere i første Sats nogle korte Solopartier for Valdhorn og Fagot samt et Overgangsled, der som en Art fri Kadence er føjet til i Slutningen af Satsen efter det sidste Refrainemaciat; — denne Symfoni og »Sinfonia 19« indtager indenfor Sartis Værker en Særstilling, idet begge er tosatsede; vi staar sikkert i begge Tilfælde overfor udprægede »Kammersymfonier«; — »Sinfonia 19« udmærker sig i øvrigt ved sin overordentlig indsmigrende Melodik, Finalen er en »Amoroso« af Menuetform (med Trio). — Af de tresatsede Symfonier indtager igen Ouverturen til »Kærlighedsbrevene« en Særstilling, idet Satserne er sammenkædede ved Brug af »aabne« Kadencer og særlige Overgangsled, — endogsaa efter Finalen følger et kort Bindeled til Terzetten, Syngespillets Nr. 1; — dette Bindeled taaler dog at udelades ved en eventuel Koncertopførelse. I første Sats, hvis Begyndelse er udpræget orkestral, virker Kodalpartierne usædvanligt dramatiske ved Brug af dystre Septim-

<sup>32)</sup> Torben Krogh anser den ikke for nogen egentlig Sinfonia; — se: »Zur Geschichte des Dänischen Singspiels im 18. Jahrhundert« Side 76.

<sup>33)</sup> T. Krogh: »Zur Geschichte des Dänischen Singspiels im 18. Jahrhundert« Side 57—58 og Tutenberg: »Die Sinfonik Joh. Chr. Bachs« Side 139—46 behandles Sartis Symfonier.

akkorder og Berøring af fjernereliggende Akkorder; -- Andanten, i den typiske  $\frac{2}{4}$ -Takt, er ualmindelig fin og sart, — Finalen er en Allegro assai, som saa hyppigt hos Sarti i  $\frac{6}{8}$ -Takt, næppe helt uden Forbindelse med Baroktidens Gigue. — Som et typisk Eksempel paa Sartis Allegro-Satser kan nævnes første Sats af »Deucalion og Pyrrha«-Ouverturen, hvorfra vi viser nogle Partier.

Vi bemærker den kraftige unisone Treklangsbegyndelse, Pianopartiet med Spillefigurer og Lombardik, Orgelpunkterescendo med trommende Bas og Sekstendedelsfigurer »Løbetur« i Bassen, Afslutning med »Wiener-unisone« og et Soloparti for Valdhorn over Spiccato i Strygerne. — Som et Eksempel paa Sartis Andanter viser vi nogle Partier fra Mellemsatsen i Ouverturen til »Tronfølgten i Sidon«.

Denne Sats, der staar i Rondoform, giver et Indtryk af Sarti som Melodiker. —

III) Nordtyske Symfonier; Værker af Scheibe, Hartmann og Zielche. — Af Scheibes Symfonier har Partituret fra Schwerin endnu ikke været Genstand for Undersøgelse; de øvrige, til hvilke Kilderne ikke kan formodes at være de allerbedste, er kun for Strygeorkester. —

Alle tre Symfonier er tresatsede, Hovedsætterne er af Koncertform; — Begyndelsen af A-Dur Symfonien (Stockholm) viser bedst Scheibes Ærgerrighed med Hensyn til at præstere solidt Arbejde.



B-Dur Symfonien (Lund, Engelhardt 287) viser, at Scheibe, sine undertiden noget bitre Udtalelser til Trods, ikke altid forblev lige upaavirket af Italienerne; Mellemsatsen er saaledes en Andante i Rondoform, — og Satsen er hist og her temmelig let. — B-Dur Symfonien (Lund, Kraus 105) er alt i alt den mest sympatiske af de 3 Kompositioner. —

Af Joh. Ernst Hartmann som Symfoniker faar vi et udmærket Indtryk ved at se paa den Symfoni, som han 1770 fik trykt i Amsterdam. Den bestaar af 4 Sæter: Allegro — Andantino — Menuet med Trio — Presto. — Denne Symfoni udmærker sig ved en omhyggelig, musikalsk Stemmeføring, — en selvstændig Behandling af Viola- og Blæser-Stemmer samt ved det koncerterende, undertiden rent kammermusikalske Sæmmenspil mellem Orkestrets Stemmer. — Første Sæts er af udpræget Koncertform:

A      B              A              B              A      B              A<sub>1</sub>  
 Tonika-Domin. --- Domin. --- Parall. --- Ton. --- Tonika. --- Tonika.

(A og B kan atter underdeles i Temagrupper). — Hovedtemaet er ganske pompøst; men noget tørt.



Sidetemaet viser især Hartmanns Duelighed som Orkesterkomponist.



Andantinoen, der som saa mange af Tidens langsomme Sæter staar i  $\frac{2}{4}$ -Takt, er vel nok den mest personligt prægede af Sæterne; dens



-- stilistisk ligger han Joh. Chr. Bach ret nær, om end hans Talent er knap saa rigt. Paa den anden Side mærkes nogen Indflydelse fra den Tyske »koncererende« Stil; — hans lejlighedsvisse Anvendelse af polyfont Arbejde er dog hverken saa behændigt eller personligt som hos Hartmann; — til Gengæld kan han som Melodiker være fuldt ud saa inspireret; — ofte lader han sig dog nøje med en højst triviell Brug af Treklangsmelodik, trinvis Bevægelse og sædvanlige Orkesterfloskler. — Som Eksempel paa Zielches Melodik ser vi Temaet fra Mellemsatsen af hans »Sinfonia 1«



til hvilken saa mange Stemmer savnes. — Mest helstøbt af hans komplet bevarede Symfonier er C-Dur Symfonien. -- Første Sats har »Wieneritornelsymfonisatsens« Form, — Andanten er formet paa lignende Maade, — Finalen er todelt med Reprisevirkning paa Sidetemaet i anden Repetitionsperiode (udvidet Suiteform). --- Som Eksempel paa Zielches Orkesterteknik viser vi Symfoniens Begyndelse

og Sidetemaet i Finalen.

Simoni dal Croubelis' Produktion er det endnu umuligt at give nogen fyldestgørende Behandling, --- tilsyneladende drejer det sig om letflydende Underholdningsmusik, tilsat en Duft af letfordøjelig Senrokko.

IV) Wienerklassiske Symfonier; Værker af Kunzen og Weyse. -- Om Kunzens g-moll Symfoni er komponeret her i Landet, er, saa vidt vides, endnu ikke fastslaaet; — den har 4 Satsler og er tydelig nok paavirket af Mozart. Første Sats er præget af Hovedtemaets Melodistof, der paa en uroligt søgende Maade stadigt arbejder videre, —

Sidetemaet afbryder denne Søgen som en kortere Mellemeperiode; — i anden Repetitionsperiode indtræffer Reprisevirkningen paa Side-temaet. — Andanten arbejder med en Vekselvirkning mellem en cantabil Obosolo og et mere »heroisk« Parti med punkterede Nodeværdier. Efter Menuetten følger Finalen, der er opbygget i den wienske rondo-paavirkede Sonateform; — i Reprisen kommer Sidetemaet og Kodaet i G-Dur, saaledes at den vemodige Sats faar en lys Afslutning. —

En udtømmende Redegørelse for Weyses Symfonier maa vente til bedre Tider, idet de originale Partiturer for Tiden er evakuerede. — Vi tør dog nævne, at Finalen af c-moll Symfonien, hvis Temaer har den største Lighed med Jupiter-Symfoniens Finales Temaer, tydeligt viser Mozarts Paavirkning. — Symfonien i e-moll, der er tilgængelig i det kgl. Teaterarkivs Partitur til »Macbeth« (kgl. Bibliotek), viser, at Weyse næppe er upaavirket af den frembrydende Romanik; — Finalen giver desuden en Prøve paa hans kontrapunktiske Færdigheder; idet vi finder fugeret Arbejde med tre Temaer.

Hermed afslutter vi denne Gennemgang af den Danske Symfoni i det 18de Aarhundrede. Nogen sammenfattende Konklusion ser vi os ikke i Stand til at give, da det for de fleste Værkers Vedkommende drejer sig om spredte Fremtoninger midt i det daglige Repertoires Mængder af udenlandske Symfonier. — Vi maa nøjes med at understrege, at der ikke herhjemme har været Tale om nogen ensrettet Paavirkning. — Med Sarti husede vi en af de mest talentfulde Italienerne; — Joh. E. Hartmann er maaske den af de omtalte Komponister, der er mest personligt præget, om end hans Personlighed træder mere frem i hans Triosoner end i Symfonierne; — Weyses Ungdomsymfonier er i Tidens Løb blevet fordunklet af hans øvrige Produktion; ved deres Fremkomst vakte dog disse hans første større Kompositioner en Del Interesse<sup>34</sup>). — I det store og hele har Symfonien langtfra spillet nogen upaaagtet Rolle i det hjemlige Musikliv; — de her behandlede Værker viser, om end de færreste af dem kan maale sig med de bedste af de udenlandske Kompositioner, at der ogsaa herhjemme har været Jordbund for Symfoniens Dyrkelse i rundt regnet hele sidste Halvdel af det 18de Aarhundrede.

<sup>34</sup>) Allgemeine musikalische Zeitung. Aargang I, Side 547, Nr. 35, 29. Mai 1799. Ifølge Annoncer i Adresseavisen opført ved flere Lejligheder

der i Tiden 1797—1806, for Eksempel 7. Januar 1797. — I disse Annoncer blev Komponisternes Navn ikke altid nævnet.