



J. P. E. Hartmann:

Sex Sänge
for Mandstimmer
Op. 61.

D 240



HEX SANGE

for

Mandestemmer

af

Den danske Studenters Sangforening

J. P. E. HARTMANN.

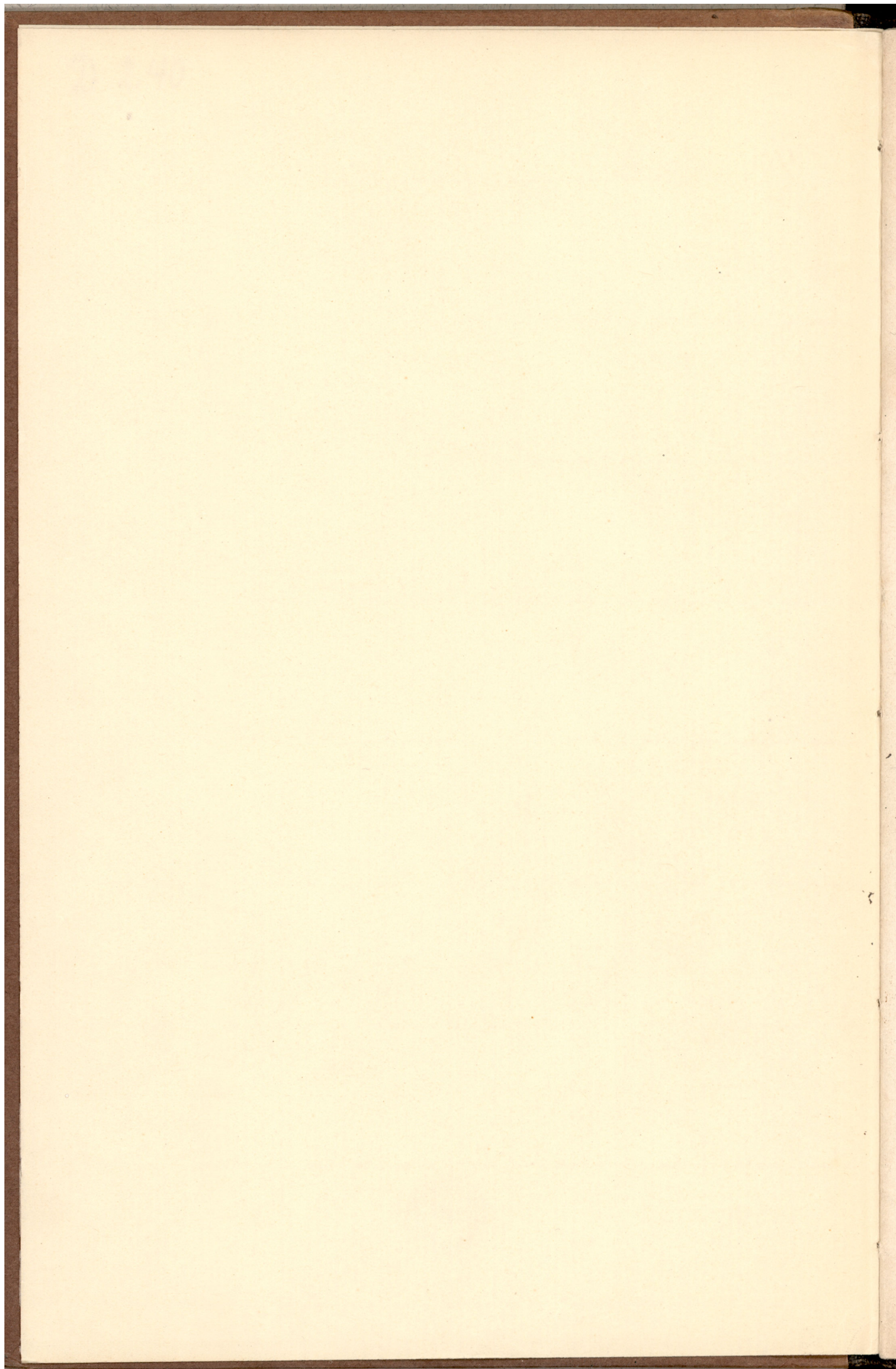
Forfatter og Redaktør

Forlaget, København, 1874

Kjøbenhavn

Forlaget, København

1874



D 240

47

SEX SANGE
for

Mandsstemmer

tilegnede

Den danske Studenter-Sangforening

af

I. P. E. HARTMANN.

Partitur og Stemmer.

Op. 61. ——— Forlæggerens Eiendom ——— Pr. 1 Rd. 48 β.

KJÖBENHAVN.

Paa Horneman & Erster's Forlag.

C. M. Tegner's lith. Inst.

TIL SOLEN.

(Chr. Richardt.)

Tempo di Marcia.

J. P. E. Hartmann. Op. 61.

Tutti.
 Tenore I. *mf*
 Tenore II.
 Basso I. Tutti.
 Basso II. *mf* *marcato risoluto.*

Ver hil-set, høi-e Sommersol, du stærke, ri-ge,

mf

mil-de! Nu knæ-le for din Kon-ge-stol de Vin-ter-stor-me

mf

pp

vil-de; Snee kon-gens blan-ke Bryn-je brast, ham

pp

ram-te di-ne Land-se-kast, den hvi-de Flok blev

fz

Soli. *dim. poco più moderato.* *p*

ban - - - ge: saa Fug-len i den grøn-ne Lund, og

Soli. *dim.* *p*

Chor. *dim.* *p*

ban - - - ge.

Chor. *dim.*

p *dim.*

Bøl-gen fra det dy-be Sund kan sjun-ge Sei-ers san - -

p *p*

p *p* *p* *Tempo!*

ge, kan sjun-ge Sei - - ers san - - - ge . . .

p *p* *p*

kan sjun-ge Sei-ers san - - - ge . . .

p *p* *p*

kan sjun-ge Sei-ers san - - - ge . . .

p *p* *p*



Tutti. Tempo I^o

mf
 Ja hil - set væ - re du, hvis Arm strøer Guld til al - le
 Tutti.
mf

mf
 Si - der, saa - tidt din kon - ge - li - ge Karm mod Ve - ster - hvalvet
mf

mf
 gli - der; hvad Ver - den kal - der slet og godt, hvad
cresc.

f
 Ver - den kal - der stort og smaat, det vil du ik - ke
cresc.

Soli. *dim.* *poco più moderato.*
 dø - - me: men Fisker - baad og Kon - ge - stad og
 Soli. *dim.* *p*

Chor. *dim.*
 dø - - me.
 Chor. *dim.*

dim.

Ro - sen - busk og Nel - de - blad faae li - ge gyld - ne Søm - -

me, faae li - ge gyld - - - ne Søm - - - me! Vær

faae li - ge gyld - ne Søm - - - me! Vær hil - set

hil - set, høi - e Som - mer - sol!

vær hil - set, Som - mer - sol!

MAANESKINDSDROMME.

(C. Hauch.)

1. Elskeren.

Andantino.

Tenore I. *Soli.*
Tenore II. *p*

Basso I. *Soli.*
Basso II. *p*

p O Maane, svigt mig ei, og lys mig paa min Vei, at
Du skrider fremsaa mild, og dog medsværers Ild, en
Gud Amor har dig kjær, han staaer dig of - te nær, og

p O Maane svigt mig ei, o Maane svigt mig ei, at
Du skrider fremsaa mild, du skrider frem saa mild, en
Gud Amor har dig kjær, Gud Amor har dig kjær, og

jeg i Nat kan naae min Elsktes Bo - lig! thi jeg det vel for -
hel - lig Sorg sig i dit Aa - syn ma - ler; du vex - ler Far - ve
han sin Fak - kel gav i di - ne Hæn - der, at du hver Un - ger -

staaer, skjøndt langt fra mig du gaaer, at med min
tidt, og smi - ler dog saa blidt, der - for jeg
svend, der har en kjær - lig Ven, skal vi - se

skjøndt langt fra mig du
og smi - ler dog saa
der har en kjær - lig

Kjær - - lig hed du er for - tro - - lig.
veed, du kjen - der El - skovs Kva - - ler.
Vei til den, for hvem han bræn - - der.

488

2. Jægeren.

7

Allegro risoluto.

Chor.

Tenore I.
Tenore II.

Til Jag - ten mig vin - ker den blad - lø - se Lund, mens

f *p*

Basso I.
Basso II.

Maanen nedblin - ker saa fuld og saa rund. Dens Straaler mig føl - ge bag

f

Busk og bag Træer, thi ei kan den døl - ge, den Jægren har kjær, den

p *p*

Jæg - ren har kjær, den Jæg - ren har kjær.....,

p *smorz.*

ja der - for Di a - na nu ly - ser bag Sky....., at

ris. *fp* *cresc.* *f* *p*

fp *ris.* *cresc.* *p*

Jag-ten kan lyk-kes og Dæm-rin-gen flye, ja; ja der - for Di-
ja der-for Di-

fz *p*

a - nu ly - ser bag Sky, at Jag-ten kan lykkes og Dæm-rin-gen

cresc. *f* *p*

flye, at Jag - ten kan lyk - kes og Dæm - rin - gen flye, og
at Jag - ten kan lyk - kes og

f *p*

Dæm - - rin - gen flye, at Jag - ten kan lyk - kes og Dæm - rin - gen
at Jag - ten kan lyk - kes og Dæm - rin - gen

f *con brio.*

lyk - kes og Dæm - - rin - gen flye
flye og

p *poco ritenuto.*

3. Den Melankolske.

Andante sostenuto. Soli.

Tenore I. *p*

1. Nu syn - ke de sid - ste
2. Den staaer som et Sor - gens

Tenore II.
Basso I. *pp*

1. Nu syn - ke de sid - - - ste
2. Den staaer som et Sor - - - gens

Basso II. *pp*

1. Nu syn - ke de sid - ste
2. Den staaer som et Sor - gens.

1. Bla - de i Hø - - stens kol - - de Vind, mens
2. Bil - led høit o - ver den sunk - ne Na - tur, dens

1. Bla - de i Hø - - stens kol - - de Vind, mens
2. Bil - led høit o - ver den sunk - ne Na - - tur, dens

pp

1. Ug - len sag - te - lig svæ - ver om Taarnets høi - e Tind.
2. skjæl - ven - de Straa - ler spil - le paa Kirkens gamle Muur.

1. Ug - len sag - te - lig svæ - ver om Taarnets høi - e Tind.
2. skjæl - ven - de Straa - ler spil - le paa Kirkens gamle Muur.

pp V. S.

pp

1. Og Maa - nen hæn - ger i Luf - ten, den
2. Den sku - ed vel paa sin Van - dring saa

1. Og Maa - nen hæn - ger i Luf - ten, den
2. Den sku - ed vel paa sin Van - dring saa

1. Og Maa - nen hæn - ger i Luf - ten, den
2. Den sku - ed vel paa sin Van - dring saa

dim.

1. ka - ster sit hvi - de Skjær fast som et Død - ning -
2. man - gen fal - met Vaar, saa mangen be - dra - gen

1. ka - ster sit hvi - de Skjær fast som et Død - ning -
2. man - gen fal - met Vaar, saa mangen be - dra - gen

dim.

pp

1. la - gen ud o - ver de nøg - ne Træer.
2. Jom - fru, der for den i Taa - rer staaer.

1. la - gen ud o - ver de nøg - ne Træer.
2. Jom - fru, der for den i Taa - rer staaer.

pp

p

Den sku-ed saa man - gen Val - plads, hvor

pp

Den sku - ed saa man - - - - gen Val - plads, hvor

p

Den sku - ed saa man - gen Val - plads, hvor

Chor. ad libit.

Tu - sin - de fandt de - res Grav , der - for den sti - ger i

Tu - sin - de fandt de - res Grav , der - for - den sti - ger i

p *smorz.* *pp*

Ø - sten som i et blo - digt Hav -

p *smorz.* *pp*

Ø - sten som i et blo - digt Hav.

p *pp*

smorz.

4. Sømanden.

Allegro vivace.

Chor.

Tenore I.
Tenore II.

f *risoluto.*
Maa-ne, du blev som et Blinkfyр sat høit o-ver

Basso I.
Basso II.

f

Chor.

Jordens Van - de, for at ei i den sor-te Nat mit go-de

Skib skul - de strande. Men hvor-for, tidt du dit

cre - - scen - do.

Flam - me - blik bort - ven - der, naar mest det kni - ber, see

cre - - scen - do.

det gaaer langt o - ver mit Be - stik, det san - de - lig ei jeg be -

f

see det, gri - ber, see det, see det, see det gaaer langt o - ver

fz *mf*

mit Be - stik, det san - de - lig ei jeg be - gri - ber;

det gaaer langt o - ver langt mit Be - stik, det!
o - ver mit Be - stik,

fz

MODET.

(H.Hertz.)

Poco Allegretto.

Soli.

Tenore I.
Tenore II.

Basso I.
Basso II.

1. Min Hjertenskjær i - gaar jeg saa med Fjedre smaa, med
2. Den Lær-ke sig fra Kor-net stjal, den Nat-ter-gal, den

Fjed-re smaa om Hat-ten blaa, i - blandt den Jom-fru ska - re.
Nat-ter-gal fra Sko-ven sval, og sang til hen-des Æ - re; og

mf Jeg kom just fra den grøn-ne Lund, med Hest og Hund, med Hest og Hund den
mf un-der en saa sød Mu-sik, I troer, jeg gik, I troer, jeg gik for-

rit.

Soli. *a tempo.* *p*

Af - ten - stund ... ! og al - le Fug - le sang, sang, sang med
bi med Nik ... , o nei, o nei, jeg sang, sang, sang, for

Soli. *p*

ten. ten.

Chor. *ten. ten.*

og al - le Fug - le sang, sang, sang,
o nei, o nei, jeg sang, sang, sang,
og al - le Fug - le sang sang, sang,
Chor. o nei, o nei, jeg sang sang, sang,
og al - le Fug - le sang, sang, sang,
o nei, o nei, jeg sang, sang, sang,

Stemmer saa sø - de og kla - re, med Stemmer saa sø - de og
 hen - de min Længsel, min Be gjæ - re, for hen - de min Længsel, min Be -

med Stemmer saa sø - de og kla - re, med
 for hende min Længsel min Be gjæ - re, for

og al - le Fug - le,
 kla - re, og al - le Fug - le
 gjære, o nei, o nei, o nei, jeg sang, sang

Stemmer saa sø - de og saa kla - re, og al - le Fug - le
 hende min Længsel min Be gjæ - re, o nei, jeg sang, sang,

sang med Stemmer saa sø - de og saa kla - re.
 sang for hen - de min Længsel, min Be - gjæ - re.

sang med Stem - mer saa kla - re, de Fug - le sang !
 sang for hen - de min Læng - sel, o nei jeg sang



