

FRAM I STAVANGER-FJORDEN

SVERDRUP-EKSPEDITIONEN

»MENNESKET SPAÆR, men Gud raa'er« gælder vel overalt og under alle Forhold, men vistnok sjældent træder det tydeligere frem end paa arktiske Ekspeditioner. Hvor man det ene Aar er trængt hundrede af Mile frem, spærrer Isen maaske næste Aar ubarmhjertig Passagen og trodser al menneskeligt Mod og Smille. En Ekspedition gaar som Østrigerne i 1872 ud med det Maal at udføre Nordostpassagen, men bliver saa at sige paa Tærskelen grebet af Isen, som fører Skibet villieløst med sig, saa at Ekspeditionen i Øjeblikket synes komplet forfejlet; men efter et Aars Drift fører Isen Skibet ind mod et fuldstændig uanet Land, som med stor



KAPTJAN SVERDRUP

Dygtighed kaartlægges og undersøges; Ekspeditionen vender i 1874 hjem med et stolt Resultat, et nyt og levende Felt er aabnet for Forskningen.

Ikke altid fører imidlertid Skæbnen Polarforskeren saa blindt mod et stort Maal. De fleste har, navnlig i tidligere Tider, da Nutidens rige Erfaringer og Hjælpe midler fattedes, maattet prise sig lykkelige ved at bjerge Livet, men ofte har modige og dygtige Mænd forstaaet at benytte de Chancer, der blev dem givne og ved Ihærdighed formaaet at bidrage deres til det store Spørgsmaals Løsning, selv om det ikke altid har været paa den Maade og det Sted, som de oprindelig havde tænkt sig.

Det er imidlertid sikkert, at der er nok at gøre deroppe paa det ca. 50,000 Kvadratmile store ukendte Omraade omkring Polen, som kun Stykke for Stykke under mojsommelig Kamp aabnes for vort Blik, og enhver Ekspedition, der ledsages af en Stab af dygtige Videnskabsmænd og staar under

en energisk og erfaren Mands Ledelse, vil bringe store Resultater, naturligvis særlig naar den færdes paa hidtil ubetraadte Steder. Det spiller derfor mindre Rolle, om Ekspeditionen ikke kommer til at virke i de Egne, som man oprindelig havde tænkt sig, eller løser netop de Detailopgaver i ren geografisk Retning, som man oprindelig havde stillet sig. Det gælder kun om utrættelig at benytte de Chancer, som gives En, og dette har Sverdrup-Ekspeditionen i fuldeste Maal gjort.

Sverdrups officielle Plan var oprindelig at omsejle Grønland, og i den Hensigt gik han i 1898 op gennem Smith's Sund, men naaede paa Grund af Isforholdene kun til Omegnen af Kap Sabine. Uagtet dette Punkt ligger langt sydligere, end tidligere Forskere har naaet ad denne Rute, gjorde Sverdrup's Energi og Omsigt sig straks gældende; det meget ufuldstændigt kendte Hayes Sund blev omhyggelig undersøgt i Løbet af Vinteren 1898—99, og Vestkysten af Ellesmere Landet — som ligger paa Vestsiden af Smith's Sund — naaedes tildels ved Rejser over Indlandsis. Samtidig tømredes et Hus, som det var Mening næste Sommer at rejse saa nordligt som muligt paa Grønlands Vestkyst; heri skulde saa Sverdrup med tre Ledsagere overvintre, medens »Fram« sendtes søndenom Grønland, for i Sommeren 1900 at optage Sverdrups Parti paa Østkysten, som han med Hundeslæder haabede at naa i Sommerens Løb, gaaende langs Kysten rundt Grønlands Nordspids.

Allerede da Sverdrup i August 1899 mødte Peary paa Østsiden af Smith's Sund har han imidlertid, som det fremgik af Breve fra nogle af Ekspeditionens Medlemmer, syslet med en anden Plan, som han, da Isen atter viste sig umedgørlig nordenfor Smith's Sund, straks iværksatte. Han opgav

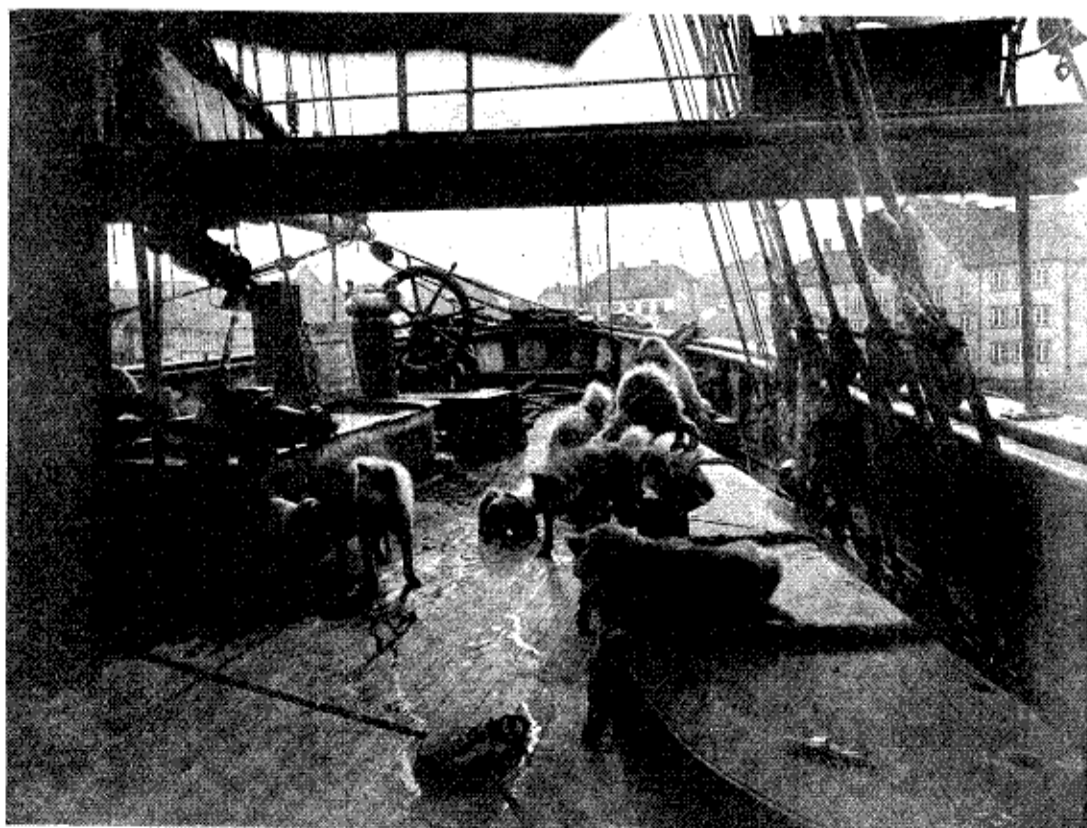
Omsejlingen af Grønland, muligvis ogsaa paavirket af, at denne Plan delvis faldt sammen med Peary's, hvem det virkelig lykkedes i Sommeren 1900 at naa Grønlands Nordspids og knytte Forbindelse med det af ham tidligere over Indlandsisen naaede Punkt paa Østkysten.

Sverdrup stod derimod atter Syd i og ind gennem Jones Sund, der fører Vester paa mellem de Vest for Smith's Sund liggende Lande, Ellesmere Land o. fl., samt de østligste af Parry-Øerne. Disse, den hidtil nordligst kendte Del af det amerikanske Archipelag i Retning hen mod Beringstrædet, bleve i Halvtredserne af forrige Aarhundrede kaartlagt af de engelske og amerikanske Ekspeditioner, der søgte efter Franklin, navnlig af Belcher-Ekspeditionen. Af Landene Vest for Smith's Sund (og, som sagt, nordenfor Jones Sund) kendte man saa godt som kun Øst- og Nordkysten, paa hvilket sidste det vestligste Punkt i 1876 var naaet af Aldrich, hørende til den engelske Ekspedition under Nares.

Uagtet Sverdrup her ikke var i Stand til at trænge langt frem med Skibet — hans tre Vinterkvarterer 1899—1902 ligger kun faa Mile fra hverandre i Omegnen af Belcher Kanalen, den nordvestgaaende Fortsættelse af Jones Sund — er det dog lykkedes ham og hans Ledsagere ikke alene at trænge Nord paa langs Vestkysten af Ellesmere Land og dets Fortsættelse mod Nord, saa at Forbindelse knyttedes med det yderste af Aldrich naaede Punkt, men ud over Pakisen er de draget i nordvestlig Retning og har opdaget og kaartlagt en Fortsættelse mod Nord af Parry Øerne.

Som Sverdrup selv siger i sin Beretning, kunde han allerede efter den første Vinter i Jones Sund se, at der var saa meget at gøre paa dette store Felt, at der var rigelig Anvendelse for de tre Aar, Ekspeditionen tilbragte her. Det viste sig, at Vestkysten af Ellesmere Land med dets Fortsættelse mod Nord var optaget af meget brede og dybe Fjordkomplekser, som man behøvede flere Slæderejser for at undersøge til Gavns, og de i Nordvest opdagede Øer ligger saa langt fra Vinterkvarterne og har en saa stor Udstrækning, at hele det undersøgte Omraade mellem Parry-Øerne og Aldrichs yderste Punkt har omtrent lige saa stor Udstrækning som Storbritanien.

Det ses umiddelbart, at der her er udført et stort og dygtigt Arbejde, ved hvis Udførelse der har været stillet store Fordringer saavel til Ledernes Energi og Omsigt som til Deltagernes Mod og Utrættelighed. Om de rige videnskabelige Resultater saavel paa Zoologiens, Botanikens og Geologiens som paa Fysikens Omraade, som Ekspeditionen hjembringer, kan man selvfølgelig for Tiden ikke udtale sig nærmere, men i Betragtning af den dygtige Stab af Videnskabsmænd, som den tæller blandt sine Deltagere, er disse sikkert baade store og alsidige. Et Spørgsmaal vil, efter den foreløbige



PARTI AF FRAM-S ACTERDÆK