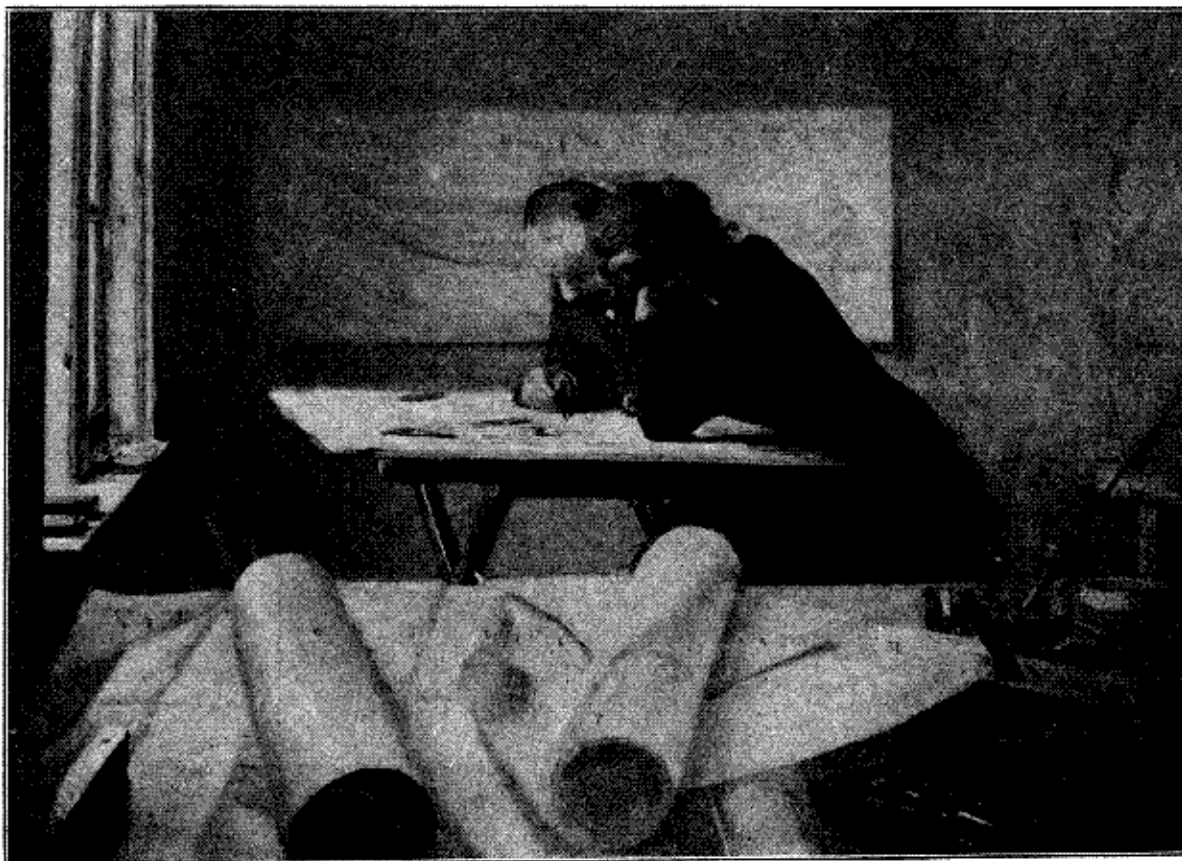


lige Ting. Først og fremmest den liggende Model, der tilhører Godsejer Knudsen, Bangsbo. Kødets hvide Farve er stemt godt sammen med Pudernes Farve og Væggenes Graa. Hvad der tiltaler i dette Billede er den sandru Nøjagtighed, hvorved alle Legemets Linier er tegnede. Man kan lægge Mærke til Halsens Bøjning og den højre Arms Forkortning. Kun Foden synes noget død og svagt tegnet. Denne samme Evne til at bryde og bøje et Legemes Linier rigtigt genfindes i Billedet af den badende Dame, der maaske er saa fortræffeligt fordi hun skjuler Ansigtet; thi her stopper hans Evne. Som man kan se af hans Portræter, naar han ikke for Ansigtets Vedkommende længere end til at give de ydre Konturer paalideligt. Det spillende vekslende Liv bagved undslipper fuldstændigt. Man kan se det af Portrætet af Hustruen og ikke mindst grelt af Portrætet af Toldforvalter Ivar Berendsen.



I TEGNESTUEN

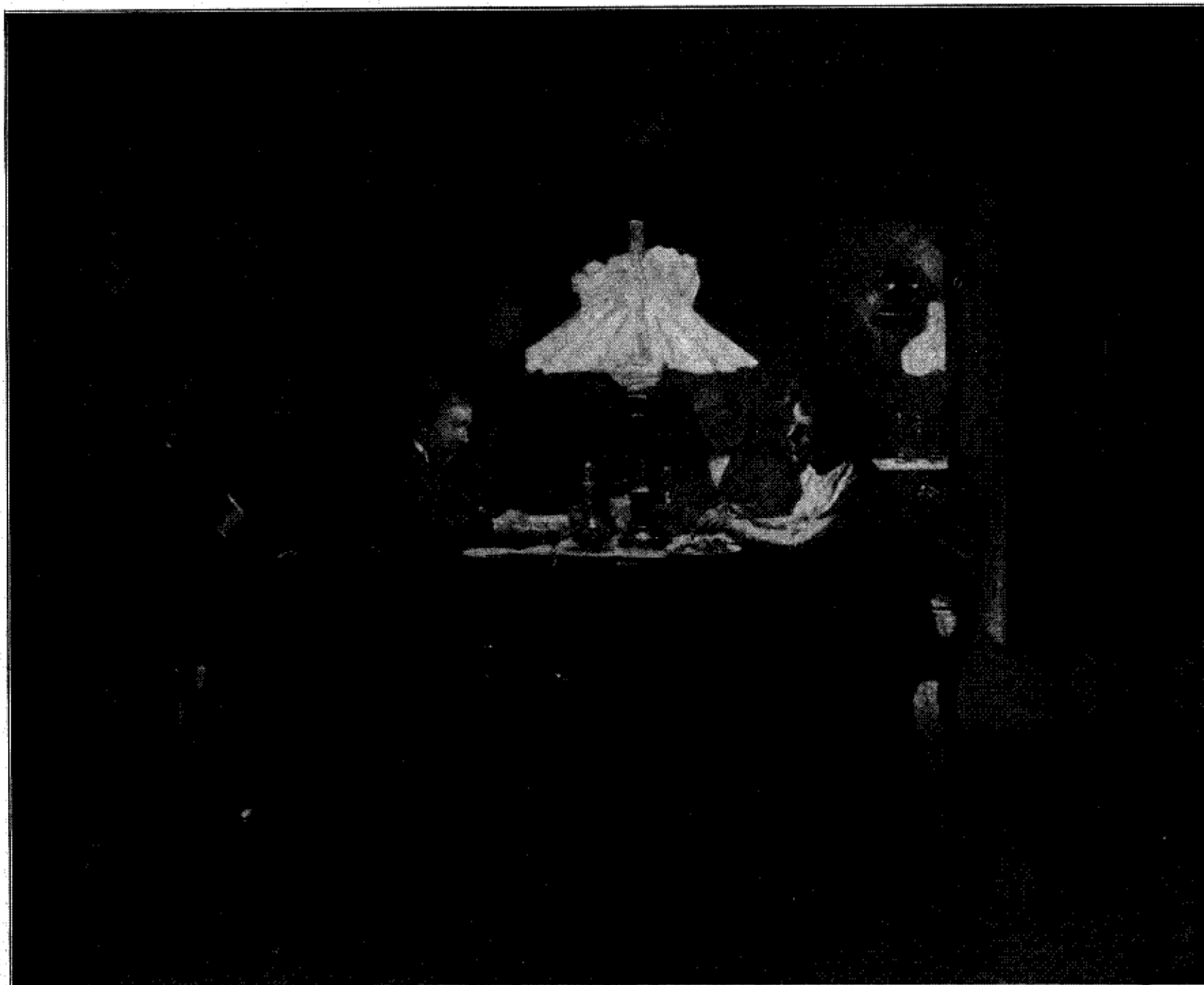
Denne Mangel paa Evne til at give de finere Nuancer i Ansigtstrykket mærkes ikke saa meget hvor flere Personer staar overfor hinanden — her hjælper den ene til at forklare den anden. Saa-

foran Spejlet og som ovennævnte Billede fra sidste Aar antyder, er det ogsaa paa dette Felt, at Hr. Clausens Kunst synes at ville forny sig.

H—N

ledes i Interiøret fra 1901 med Lampen, der lyser over de Kortspillende og de to Damer, af hvilke den ene dukker frem af Sofakrogens Mørke. Her er overhovedet det Felt, hvor Kunstneren yder sit bedste. Han kan aldeles fortræffeligt gengive en Stue med hele dens Stemning. Han giver nøjagtigt alle Møbler og Lysets Brydning i alle Kanter og Kroge. Man kan saaledes se Hjørne-Interiøret uden Figurer. Naar Menneskene træder ind i denne Stue bliver de opfattet paa samme Maade som Tæpper og Spejle, som Momenter i Helhedsstemningen.

Denne Evne til at give en Stues lyse og mørke, hyggelige og sarte Stemninger findes der ikke faa Prøver paa, navnlig Billedet fra 1895, Damen, der binder Sløret



INTERIØR (1901)