

Kallundborg og Omegn.

Billederne efter Fotografier af Chr. Reinau, Kallundborg.

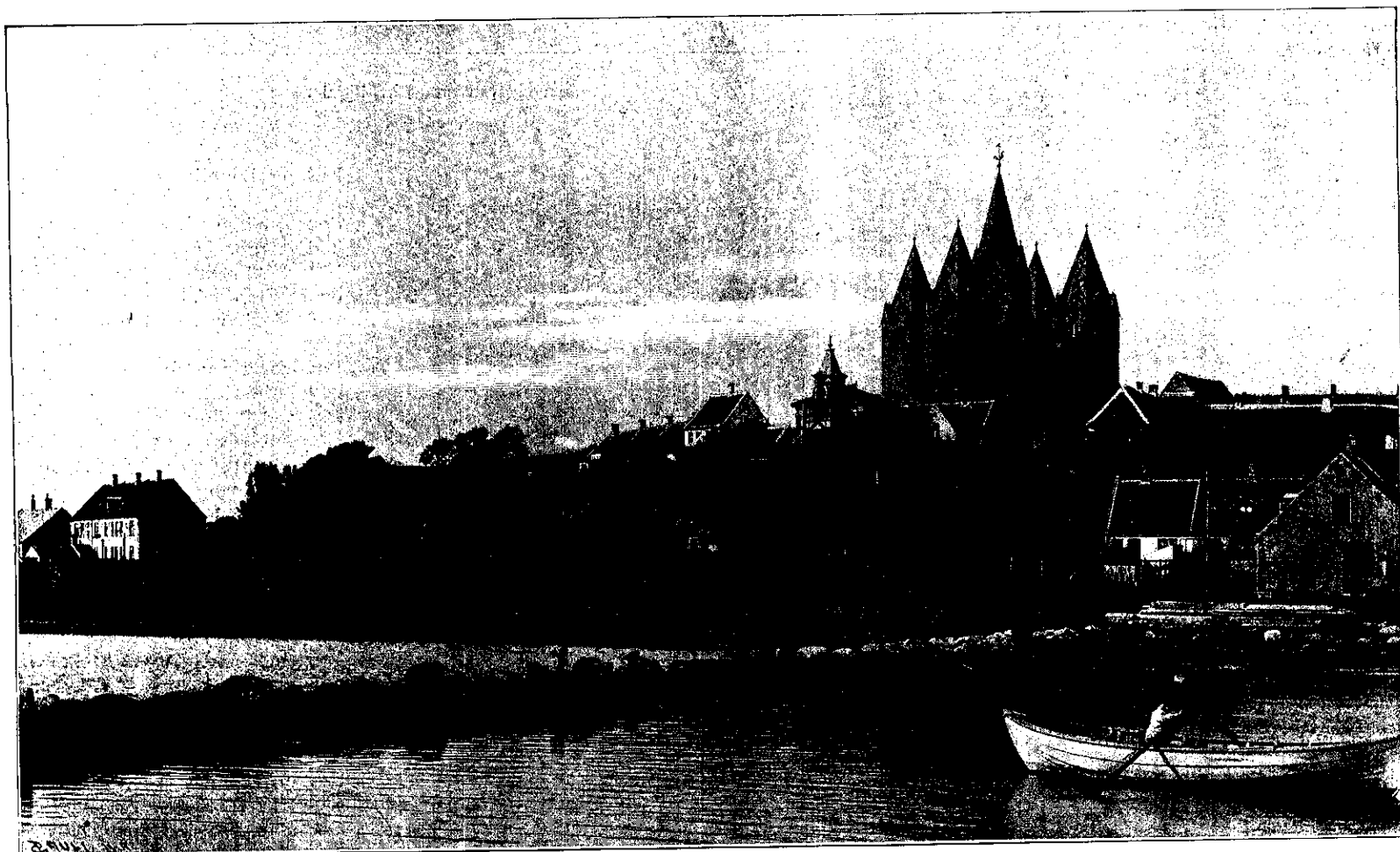
Kallundborg er delt i to Dele: den øvre eller vestlige og den nedre eller østlige Del. Den nedre By, der kaldes saaledes, fordi den ligger ved Foden af en høj Bakke, har nu langt mere kommerciel Betydning end Øvrebyen, som saa til Gengæld er idyllisk smuk. Vejen op imod Øvrebyen gaar forbi det ærværdige Apotek, den lige overfor liggende gamle Borgerskole med de ud-skaarne Bjælkehoveder og videre langs Ladegaardens store Have op til Torvet. Ladegaarden var tidligere et betydeligt Munkekloster, hvis Oprindelse søres tilbage til Anno 1239; da det i tre Hundrede Aar havde huset Franciscanerne indenfor

sine Mure, blev det nedlagt og forandret til en Ladegaard for Kallundborg Slot. Senere gik den over paa private Hænder. Den oprindelige Klosterbygning blev nedreven 1752 af den daværende Ejer, Grev Lerche, der saa opbyggede den nuværende Hovedbygning.

Hvor det nye Kallundborg nu ligger, laa i sin Tid et af Danmarks mægtigste Slotte. Oprindeligt var her kun et lille Fiskerleje, som kaldtes Hærvig. Først da Esbern Snare, Ærkebisp Absalons Broder, omkring 1170 opbyggede Slottet,

Kirken og Bispegaarden, voksede Byen op til Velstand og Anseelse i Ly af de beskyttende Mure. Den ulykkelige danske Konge Christian den anden var Statsfange her; han havde under sit taaarige Ophold paa Kallundborg langt større Frihed, end man den Gang plejede at ødsle med overfor slige Fanger, og herom vidner en raat tilhugget Kampesten, der staar i Nedrebyens østligste Udkant, det saakaldte Sct. Jørgens Bjærg. Hertil maatte han udstrække sine Vandringer — her var Grænsen for hans kun lidet indskrænkede Frihed. Stenen havde ogsaa

Havnen og Jærnbanestationen.



Udsigt fra Fjorden til Kirken.