

i Odense, Svendborg Bank, Landmandsbanken og Livsforsikringsselskabet »Hafnia«. For Landbygnin- gernes Brandforsikring var han Viceformand og Med- stifter af Løseforsikringsselskabet »Danmark«. For Fyen stiftede han et Haglskadeforsikringsselskab, som han i mange Aar selv var Formand for. For alt Fremskridt stillede han sig i Spidsen, og naar han saae, at et Foretagende vilde have almen Interesse, sparede han hverken paa Anstrengelse, Tid eller Penge, hvorom Ladepladsen Lundeborg staaer som et talende Vidnesbyrd. Han saae, at der her frembød sig Plads til en Havn, hvor hans Egns Landbrugere vilde finde lettere og bekvemmere Afsætning for deres Produkter end ved, som tidligere, at kjøre to à tre Mil til Byerne, og han skyede ikke at anvende end- ogsaa meget betydelige Pengeofre for at realisere sin Tanke, der nu staaer levendegjort i en net lille Havnestad, paa hvis videre Opkomst og Udvikling han har ofret Mere, end man tænker sig.

Men trods sin store og omfangsrige Virksomhed paa praktiske Omraader fik han ogsaa Tid til at syle med videnskabelige Arbejder, og her som i alt Andet, hvad han gav sig af med, arbejdede han med Grundighed og sjelden Energi og havde i sin strengt logiske Tankegang og Udtryksmaade og i sin store Sandhedskjærlighed Betingelser for at yde noget Fast og Positivt paa det videnskabelige Omraade.

Under yngre Videnskabsmænds Vejledning stude- rede han paa Broholm Matematik, Fysik og Astro- nomi, indtil han i de senere Aar af sit Liv slog ind paa en hel anden videnskabelig Retning, der udadtil har baaret smukke Frugter, som ville bære hans Navn frem i Tiderne.

Broholms Navn er tidlig blevet knyttet til den nordiske Oldforskning ved det bekjendte Guldfund fra 1833, den største Oldtidsskat, der er fundet her i Landet, hidrørende fra det 5.—7. Aarhundrede og af en Metalværdi af over 7000 Kr. Sehested var selv tilstede, da Fundet gjordes; at det var Guld, Plov og Harve her havde revet op af Jorden, kom han til Vished om ved at bestemme Vægtfylden. Men dette Funds Overdragelse til Museet i Kjøbenhavn er kun den første af en Række Berigelser, det har mod- taget fra Broholm; intetsteds i Landet findes Gullet saaledes stroet omkring paa Markerne som her.

Ved Naturforskermodet i Kjøbenhavn 1860 gav Sehested sin første offentlige Meddelelse om arkæolo- giske Forhold, som han havde bemærket i sine Mar- ker, men hans Interesser og Bestræbelser i denne Retning kom dog først ret til Frembrud efter for- skjellige mærkelige antikvariske og naturhistoriske Fund i hans Marker og Moser i Aarene 1873 og 74. Han fattede da den Plan at lade foretage systema- tiske Indsamlinger af Oldsager i Broholms nærmeste Omegn. Planen blev fra 1875 iværksat med hele hans ejendommelige Energi. Mænd, Koner og Børn bleve satte i Arbejde med at søge forarbejdede Sten- redskaber op af Markerne. Stendysser, Høje og Grav- pladser bleve undersøgte, og allerede i Foraaret 1878 udkom hans smukt udstyrede Skrift »Fortidsminder og Oldsager fra Egnen om Broholm«, der ved at paavise, hvor rig selv en begrændset Egn af Dan- mark kan være paa Oldtidsminder, ved at fremdrage mange arkæologiske Forhold, der ikke før vare gjorte til Gjenstand for Undersøgelse, og andre, som vare særlige netop for Broholmegnen, er blevet modtaget med megen Anerkjendelse baade i Indland og Udland. Sehesteds Plan var kun at »samle og beskrive«, alt- saa at forelægge en Materialsamling, for at Andre af den kunde drage de videnskabelige Resultater. Men hans fortsatte Studier førte ham videre. Ad praktisk Vej søgte han efterhaanden at løse forskellige arkæologiske Spørgsmaal, paa hvilke der paa anden Maade kun kunde gives meget løse og fejlagtige Svar, navnlig med Hensyn til Stenalderens Kultur. Det var Forarbejdsmaaden af Redskaberne, Slibningen, Hul- boring i Øxerne og Brugen af det forskelligartede Værktøj, der sysselsatte ham til hans sidste Dage. Med Stenøxer lod han sine Arbejdere fælde Træer i sine Skove, tilhugge Tømmerstokkene og i Broholms Have rejse et anseligt Bjælkehus, til hvis Opførelse ikke det mindste Stykke Metal er anvendt, og som

først og fremmest viste, i hvor høj Grad mange For- skere havde miskjendt Stenalderens Anvendelig- hed og derigennem Stenalderens hele Kultur. Samt- lige praktiske Forsøg foregik paa en for Sehested betegnende systematisk Maade; over hver Iagttagelse førtes nøje Bog, og hvert Arbejde med Stenalderens iagttoges med Uhret i Haanden. Paa Naturforsker- mødet i Stockholm 1880 gav han en foreløbig Ud- sigt over, hvad hans Forsøg havde lært, men hans Undersøgelser paa dette Omraade vare langtfra af- sluttede. En Række af dem foreligge imidlertid ned- skrevne fra hans Haand, rede til Udgivelse. Ogsaa i hans lille, nys udgivne Skrift om Jydepotteindustrien er det hans Hovedformaal, ved Iagttagelse af en primitiv Nutidsindustri at kaste et fra Praxis hentet Lys over Oldtidens Lerkar-Tilvirkning.

Samtidig med at Sehested paa foranførte Maade søgte at komme tilbunds i Oldtidens Liv, fortsatte han sine Oldsagsindsamlinger og Højundersøgelser baade i Broholmegnen og i Midtjylland i Nærheden af sin Ejendom Addit Skov og tilvebragte derved en Række af kyndigt ledede Udgravninger, til hvilke der hidtil ikke findes Mage i Danmark, og gennem hvilke flere overraskende nye Oplysninger ere ydede om Oldtidens, navnlig Bronzealderens Klædedragter og Gravskikke. Paa selve hans Hovedgårds Marker findes en i Størrelse enestaaende Urnegravplads fra den ældre Jernalder, det 3.—4. Aarhundrede, der er konstateret at strække sig over tre Tdr. Land. De hidtil undersøgte 400 Grave optage kun nogle faa Skjæpper Land af denne Plads. 300 af dem ere undersøgte, siden Broholmværket udkom. Af Sten- oldsager fra Broholm-Egnen alene findes der i Bro- holm Museum 58,000. Paa forskjellig Maade forstod Sehested at opmuntre sine Indsamlere; i Sommer- maanederne lod han om Søndagen sit Museum være aabent for Besøgende og forklarede selv tidt med Liv og Lyst dets Indhold for de mange Bønder, der kom fra nære og fjerne Egne. For den originale, i høj Grad hensigtsvarende Museumsbygning, der er opført i Herregaardens Have, var Sehested selv Byg- mester, saavel som for sine Lader og Stalde.

Naar man nu sammenholder alt dette, vil man kunne indse, at det ikke var et almindeligt Hver- dagsmenneske, der har virket og udført Saameget i sit Liv, og det var Kammerherre Sehested heller ikke. Enhver, der har seet ham i levende Live, vil ogsaa af hans hele ydre Personlighed have faaet Indtrykket af en ualmindelig Mand. Den middelhøje, kraftigt byggede Figur, det imponerende Hoved med de stør- slaede Ansigtstræk, det skarpe, gennemtrængende Blik og det noget barske Udtryk om Munden, Alt vidnede om, at denne Mand besad en Villiestyrke og Aandsstorhed, som kun faa af Nutidens Mennesker have. Han raadete i fuldt Maal over en snud Sjæl i et sundt Legeme, og begge Dele brugte han som kun faa. At studere og arbejde til langt ud paa Natten, det var hans Vane, og saa endda at være tidlig paaferde igjen om Morgenen, for at passe sin Gaard og hele sin store Bedrift. Han skyede intet Besvær, naar han vilde naa sit Maal, og han besad en seig og ihærdig Villie, der satte ham i Stand til at naa det. Som et karakteristisk Træk i saa Hen- seende kan anføres, at der for kun nogle faa Aar siden var et udenlandsk videnskabeligt Værk, han gjerne vilde kjende. Han kunde imidlertid ikke sproget, hvori det var skrevet, men alligevel arbejdede han sig igennem det ved Hjælp af Lexika. Hele hans Personlighed gjorde Indtryk af at høre til de gamle Helte- og Ridderskikkelser. Og med dem var han ogsaa i Slægt, ikke alene ved Byrd\*) og Ydre, men ogsaa ved sit personlige Mod, sin Sandhed i Karak- teren og sin ædle Tænkemaade. Man behøver blot

\*) Han nedstammede i lige Linie fra Mogens Sehested (en Broder til Hannibal og en Fætter til Christen Thomsen), der var opdraget i den lærde Holger Rosenkrands' Hus og ivrigt havde hengivet sig til Studierne, inden han senere vandt Anseelse som Krieger. Ved Kong Kristian den Fjerdes Side mistede han ved Wismars Bombardement 1629 sin højre Arm; han døde 1637 som Ridder af Elefanten og Befalingsmand paa Bøvleng.

at nævne, at han i 1848 forlod Hustru, Børn, Hjem og en stor Virksomhed, hvor han overalt personlig var den Ledende og Styrende, for at gaa frivillig med i Kampen for Fædrelandet. Han traadte ind i Herregaardsskytternes Korps, og her opdagede man snart hans ualmindelige Evner og Ihærdighed. Over- kommandoen brugte ham derfor ogsaa ved mange vanskelige og farefulde Missioner; thi: »Sehested er snild og bliver aldrig træt«, gik Ordet om ham. Ingen har derfor bedre end han fortjent det Ridder- kors, hvormed han blev dekoreret under Krigen. Han skyede ikke at udtale sig djærvt og aabent om enhver Sag, og han lagde intet Dølgemaal paa sit Mishag, naar han var Vidne til noget Lavt og Uværdigt; naar man dertil betanker, at ligesom han selv var pligt- opfyldende i den højeste Grad, saaledes krævede han med Strenghed det Samme af dem, der stod i Af- hængighedsforhold til ham, kan det vel forklares, at han maaske er bleven misforstaaet og tildels ogsaa miskjendt af Mange, men Ingen, der kjendte ham personligt og havde talt med ham, kunde være i Tvivl om, at Sehested bestandig fandtes i de Kæmpendes Rækker paa den Side, hvor Retten var, og at hans Ord og Handlinger vare grundede paa de smukkeste og hæderligste Motiver. Det tør der- for med Sikkerhed forudsiges, at han vil blive savnet ikke alene af Alle, der have staaet i nærmere For- hold til ham, men ogsaa af sine Undergivne og alle dem, han har virket for med saa megen personlig Opofrelse og Dygtighed.

### Den danske dynamo-elektriske Maskine.

Til Fremstillingen af elektriske Strømme i det Store, f. Ex. til Anvendelse ved elektrisk Belysning, til Overførelse af Kraft, til Galvanoplastik m. m., hører som bekjendt elektriske Rotationsmaskiner, som drives ved motorisk Kraft. Disse Maskiners Virkemaade be- roer paa den magneto-elektriske Induktion, særlig paa det Fænomen, at der i en sluttet Leder, som nærmer sig til eller fjerner sig fra en Magnetpol, induceres elektriske Strømme, som i første Tilfælde gaa i modsat Retning af sidste, og som ligeledes skifte Retning med Magnetpolernes Natur. Tænker man sig, som hosstaaende Skizze Fig. 1 viser, en om en Ring

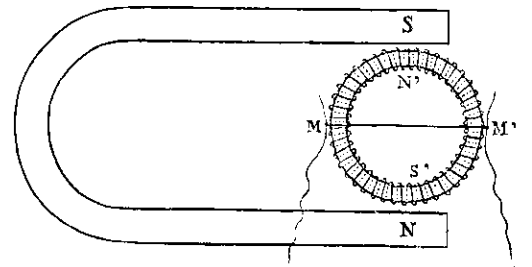


Fig. 1.

af blødt Jern viklet isoleret sluttet Ledningstraad rotere mellem Polerne S og N af en Hesteskomagnet, saa vil der i de Punkter af Jernringen, som ligge lige- overfor S og N, frembringes Magnetisme modsat den, som er i de tilsvarende Poler, og i Ledningstraaden vil der induceres en elektrisk Strøm, som for den Del, der ligger over den horizontale Linie M M', har modsat Retning af den i Ledningen under M M' inducerede Strøm. Er Ledningstraaden blottet paa sin udvendige Side, og glider der i Punkterne M og M' Metalbjærene, som forbindes ved en Ledning, vil denne gjenløbes af en elektrisk Strøm.

Maskinerne bestaa saaledes i Hovedtrækkene af en fast Magnet og af et roterende, med isoleret Kob- bertraad bevirket Anker. Efter Beskaffenheden deles de i to Slags, nemlig magneto-elektriske og dynamo- elektriske. Ved førstnævnte frembringes Induktions- virkningerne ved permanente Magneter; ved sidst- nævnte benyttes Elektromagneter, hvis Bevikling danner et fortsat Kredsløb med Ankerets Bevikling, og de svage Spor af Magnetisme, som findes i Elektromag- neternes bløde Jernkjærner, fremkalde da ved Rotationen en svag Induktionsstrøm i Ledningen, som forstærker Magnetismen, der atter inducerer en stærkere Strøm og saa fremdeles. Efter Virkningen deles Maskinerne ogsaa i to Klasser, nemlig Maskiner med enrettet og med veksellende Strøm, eftersom Strømmen altid føres ud i Ledningen i samme Retning, eller den skifter Ret- ning med smaa konstante Tidsmellemrum.

Den første Maskine konstrueredes i 1832 af en